

ValSeriana e Scalve

MAGAZINE

Vivere e conoscere
la TUA valle



LA VACANZA SULLA NEVE

54 piste, 100 km di neve,
2200 metri di divertimento!

In ValSeriana e Val di Scalve l'inverno
ha il sapore di adrenaliniche emozioni

SERIOSPORT

L'intervista:
sulle cascate di ghiaccio
con Angelika Rainer

SERIOART

I capolavori della Natività

CARNEVALE

Golosi dolci e
tradizionali maschere

ALL'INTERNO
EVENTI
INVERNO



Eikos



SPACCIO AZIENDALE Materassi e Reti

Produzione e
vendita diretta

GUANCIALI



da
€ 5,00



da
€ 79,00

RETI
a doghe

MESE DEL SOTTO COSTO

Su oltre 100 prodotti

MATERASSI Memory



da
€ 99,00

Lattice



da
€ 129,00

QUALITÀ CERTIFICATA



VIENI A SCOPRIRE IL VANTAGGIO DI ACQUISTARE IN FABBRICA

Via Fornaci, 11 Gandino (Bg) Strada provinciale per Leffe
Tel. 035 734979 - www.eikosonline.it
LUN/VEN 8-12/14-19 - SABATO 9-18 CONTINUATO

Inoltre consegna a domicilio e ritiro dell'usato gratuiti!



EDITORIALE



#Eventi

Selvino

#Ospitalità

#Turismo

L'INVERNO SULLA NEVE TRA PISTE DA SCI, ARTE E TRADIZIONI

GESSICA COSTANZO | direttore responsabile



Neve, neve e ancora neve. È quello che attendiamo per il nuovo inverno: dopo alcune stagioni un po' deludenti, la speranza di vedere l'elegante manto bianco ricoprire le montagne è tanta. Neve sulle piste da sci dei comprensori della ValSeriana e della Val di Scalve, dove tutti possono sciare e divertirsi scegliendo tra numerosi campi scuola, tracciati facili o piste nere. Il nostro territorio offre svariate soluzioni sia per chi vuole trascorrere un weekend all'insegna del

relax con la famiglia, sia per chi vuole trascorrere una vacanza dinamica a contatto con l'ambiente praticando lo sci o l'arrampicata su ghiaccio. Neve a fare da contorno alle ciaspolate, alle piste di pattinaggio, ai mercatini di hobbisti, ai rifugi pronti ad accogliere sportivi ed escursionisti. E ancora: neve per le strade mentre i suonatori di cornamusa annunciano il Natale o l'Epifania.

Le festività in ValSeriana e in Val di Scalve hanno anche il sapore dell'arte e delle tradizioni: per questo, in questo nuovo numero vi proponiamo un itinerario pittorico tra le più originali tele inerti il Natale. A Selvino si può ammirare l'Annunciazione di Francesco Zucco, mentre a Clusone La visita di Maria a Santa

Elisabetta dell'Oratorio dei Disciplini dell'albinese Giacomo Borlone. Terza tappa La Natività di Giovanni Carobbio a Vertova cui segue l'Adorazione dei pastori di Carlo Ceresa a Nese di Alzano Lombardo e l'Adorazione dei Magi di Carlo Ceresa a Cerete Basso. Restando a Cerete Basso vi stupirà il presepe in scala realizzato dagli "Amici del Presepio" che quest'anno propongono la Chiesa romanica di San Tomè di Almenno San Bartolomeo.

Infine uno sguardo al Carnevale, che chiude tutte le feste e che si celebra, non solo per le vie con mascherine e coriandoli, ma anche sulle tavole con chiacchiere dolci e salate. Gli ingredienti ci sono tutti: ora gustiamoci questa nuova stagione.

Copertina:
Località Rusio,
Castione della Presolana

Valseriana news
giornale on-line della ValSeriana e Val di Scalve

www.valseriananews.it

Tutte le notizie, la cronaca e gli eventi,
della ValSeriana e Val di Scalve



ph. Nicola Aristolao

ValSeriana e Scalve MAGAZINE



Primosegno Edizioni S.r.l.
Via Teodoro Frizzoni, 22 - 24121 BERGAMO

Ente proprietario
Promoserio - www.valseriana.eu
Tel. 035.704063

Direttore Responsabile
GESSICA COSTANZO
direttore@valserianamagazine.it

Impaginazione e grafica
LO Studio S.r.l.
www.linoolmostudio.it

Segreteria
iat@valseriana.eu

Stampa
Radici Due - www.tipografiaradici.it

© COPYRIGHT VALSERIANA E SCALVE MAGAZINE:
TESTI ED IMMAGINI DELLA PRESENTE PUBBLICAZIONE
NON POSSONO ESSERE RIPRODOTTI CON MEZZI
GRAFICI, MECCANICI, ELETTRONICI O DIGITALI SENZA
PREVENTIVA AUTORIZZAZIONE SCRITTA DELL'EDITORE.
OGNI VIOLAZIONE SARA' PERSEGUITA A NORMA DI
LEGGE. VALSERIANA E SCALVE MAGAZINE, PERIODICO DI
INFORMAZIONE LOCALE REGISTRAZIONE: N.15 ANNO 2014
DEL REGISTRO STAMPA DEL TRIBUNALE DI BERGAMO

Crediti fotografici: Per le immagini senza crediti, Primosegno Edizioni S.r.l. ha cercato di rintracciare i titolari dei diritti fotografici, senza riuscire a reperirli. Ovviamente è a disposizione per l'assolvimento di quanto occorre nei loro confronti.



PromoSerio
AGENZIA DI PROMOZIONE
VALSERIANA E VAL DI SCALVE

CREDITO BERGAMASCO | BANCO BPM

4 **SERIO SNOW** SCIARE IN VALSERIANA E VAL DI SCALVE

DIVERTIMENTO E ADRENALINA PER TUTTI

8 **VIA MALA D'INVERNO TRA GHIACCIO E ARRAMPICATA**

UN MONDO MAGICO TRA GHIACCIO E CASCATE

12 **SPECIALE NATALE** NATIVITÀ IN MINIATURA CON GLI "AMICI DEL PRESEPIO DI CERETE"

DA PIÙ DI 20 ANNI "GLI AMICI DEL PRESEPIO DI CERETE"
REALIZZANO SORPRENDENTI NATIVITÀ

14 **SERIO ART** LA STORIA DELLA NATIVITÀ NEI CAPOLAVORI DELLA NOSTRA VALLE

UN PERCORSO PER RISCOPRIRE LE IMMAGINI DELLA
NATIVITÀ TRA STORIA E LEGGENDA

18 **CASNIGO, IL PAESE DEL BAGHÈT**

ALLA SCOPERTA DELLA SUGGESTIVA MUSICA
DEL NATALE

20 **PROMOREDAZIONALE** MERCATINI SUPER A CASTIONE DELLA PRESOLANA

NATALE DI TRADIZIONE E CULTURA CON I TIPICI
MERCATINI E TANTI EVENTI

24 **SERIO SPORT** SKI ALP 3 PRESOLANA

QUARANT'ANNI DI STORIA DELLO SCI ALPINISMO

26 **SAPORI SERIANI** CARNEVALE GOLOSO

IL GUSTO DELLA TRADIZIONE INVADE
LE PASTICCERIE DELLA VALSERIANA

28 **EVENTI** CARRI E MASCHERE

IL TRADIZIONALE CARNEVALE CLUSONESE

32 **INDUSTRY** RACCONTARE LA VALSERIANA

I MEDIA PARTNER LOCALI CHE RACCONTANO
QUOTIDIANAMENTE LA VALSERIANA



NEWS

DA PROMOSERIO

PROMOSERIO ALL'ARTIGIANO IN FIERA

Dal 2 al 10 dicembre PromoSerio parteciperà all'Artigiano in Fiera, un'opportunità unica per promuovere l'offerta turistica dalla ValSeriana e Val di Scalve. La manifestazione ha registrato nel 2016 un boom di presenze, con più di 1.5 milioni di visitatori, e un aumento di stranieri provenienti soprattutto da Francia, Svizzera e Germania.

Un'imperdibile occasione per promuovere le attrazioni della ValSeriana e Val di Scalve, assaggiando i prodotti Saperi Seriani e Scalvini.

Grazie alla collaborazione con ASTRA, PromoSerio farà scoprire al grande pubblico di Milano il gusto della vacanza invernale, lo sci, le ciaspolate, il bob per i bambini; ma anche sport estivi, come il trekking, il canyoning, l'arrampicata e le vie ferrate.

Una vetrina imperdibile per promuovere le nostre valli, per assaggiare e acquistare i prodotti artigianali unici, originali e di primissima qualità, introvabili altrove. L'Artigiano in Fiera sarà anche l'occasione per PromoSerio di presentare il primo progetto di **comarketing** con una delle più importanti aziende del territorio: Scorpion Bay. La creatività e imprenditorialità di Scorpion Bay e la volontà di PromoSerio di valorizzare le eccellenze internazionali della valle finalmente insieme in un percorso di **comarketing**, volto a raccontare il territorio attraverso una linea di abbigliamento firmata dalla nota azienda con sede ad Albino.

Il design della t-shirt nasce dal marchio territoriale della ValSeriana e racconta l'attaccamento alle radici, al territorio e il rispetto della tradizione, valori che Scorpion Bay condivide profondamente e che trasmette nella propria passione per i capi di abbigliamento. Il progetto di **comarketing** vuole creare una linea di abbigliamento che sia simbolo del territorio e che rappresenti al contempo un efficace veicolo di promozione turistica.

PromoSerio e Scorpion Bay sono oggi più che mai orgogliosi di promuovere tutto ciò che rappresenta la valle, la cultura imprenditoriale e le tradizionali eccellenze che animano il territorio. Tutto questo e molto altro sarà presentato all'Artigiano in Fiera, dal 2 al 10 dicembre a Fiera Milano - Rho.



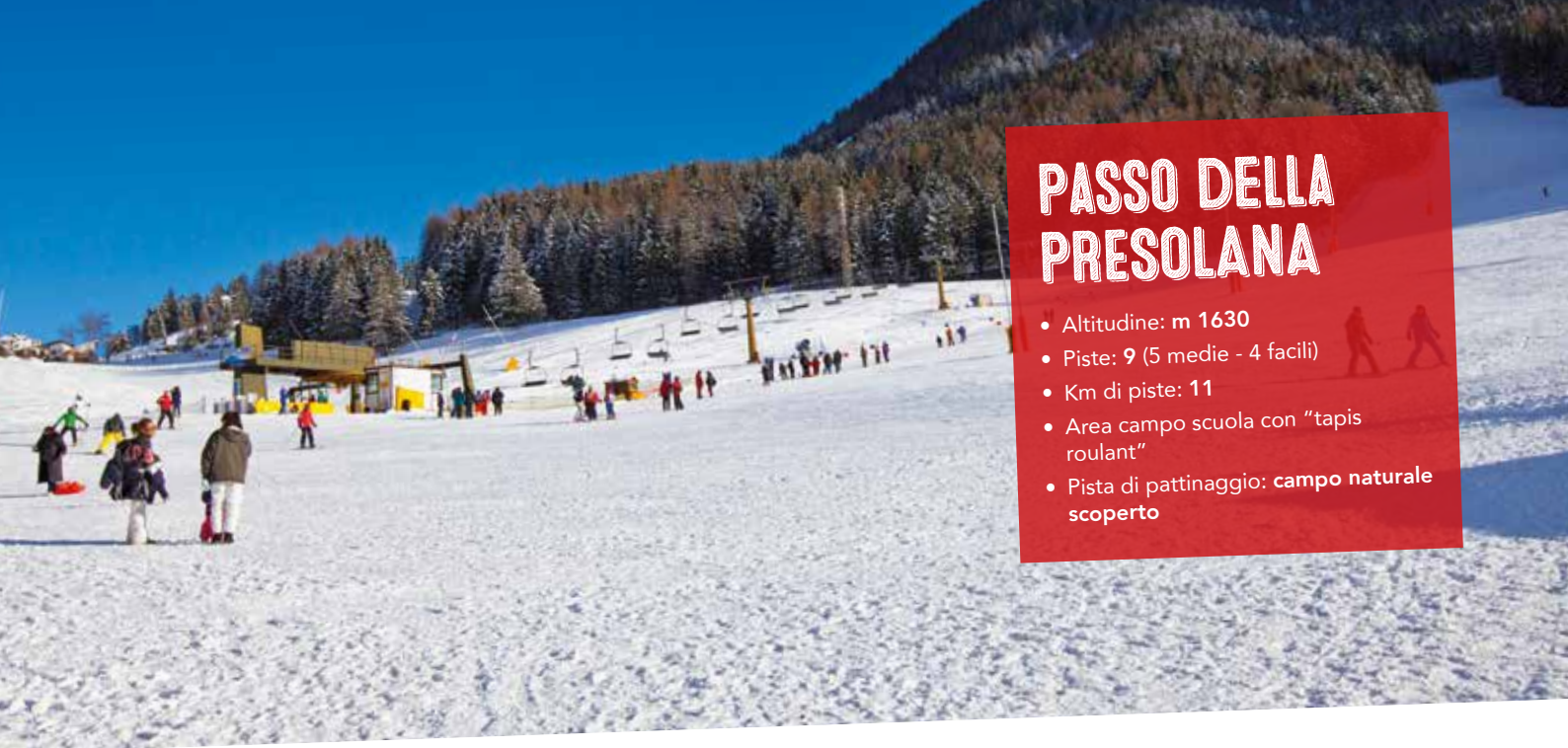
SCIARE IN VALSERIANA E IN VAL DI SCALVE

DAI CAMPI SCUOLA ALLE DISCESE ROSSE E NERE, CON I SUOI 100 KM DI PISTE
IL TERRITORIO DELLA VALSERIANA E DELLA VAL DI SCALVE È IL REGNO DEGLI SCIATORI
DOVE TRASCORRERE UN MOMENTO DI DIVERTIMENTO CON LA FAMIGLIA
O UNA GIORNATA ALL'INSEGNA DELL'ADRENALINA



Divertimento, relax e adrenalina: sono questi gli ingredienti che fanno del territorio della ValSeriana e della Val di Scalve uno scenario unico per gli sciatori che scelgono di passare l'inverno nei comprensori sciistici.

Grazie all'ampia offerta di piste, più di 50 per una lunghezza di 100 km, il divertimento è assicurato anche a principianti e bambini, senza dimenticare il relax da godere nei rifugi e l'adrenalina che le piste rosse e nere regalano ai più coraggiosi.



PASSO DELLA PRESOLANA

- Altitudine: m 1630
- Piste: 9 (5 medie - 4 facili)
- Km di piste: 11
- Area campo scuola con "tapis roulant"
- Pista di pattinaggio: **campo naturale scoperto**

Il nostro viaggio alla scoperta dei comprensori parte da una delle stazioni sciistiche più longeve d'Italia, già attiva dagli anni '30 del secolo scorso: siamo al **Passo della Presolana in località Donico**, ai piedi della montagna dolomitica definita la "regina delle Orobie". Le piste si presentano come una vera e propria palestra di sci con tapis roulant e pista didattica, adatte sia ai bambini che ai principianti, senza dimenticare le attività organizzate per persone diversamente abili. L'innevamento è garantito con impianto artificiale. Facilmente raggiungibile, la località

è circondata da boschi e presenta diverse strutture ricettive; i 10 km di piste sono serviti da 2 seggiovie e 2 sciovie. Oltre all'attività sportiva è possibile anche praticare diverse attività ludiche grazie allo spazio riservato a bob e slitte. Presente anche una pista di pattinaggio.

Restando a Castione della Presolana raggiungiamo il **Monte Pora**: qui, le piste baciata dal sole molto ampie e regolari presentano diversi gradi di difficoltà e sono adatte a ogni tipo di sciatore. Tre i target di riferimento: le famiglie, i principianti (grazie alla

presenza di due campi scuola) e gli Sci Club che scelgono il comprensorio per l'ampiezza delle superfici sciabili. L'impianto d'innevamento è stato rinnovato e potenziato; diverse sono le attività nonchè gli eventi sportivi che si svolgono in quota, una su tutte lo sci notturno del venerdì lungo la pista Termen dalle 19 alle 22. Grazie alla presenza di rifugi e strutture ricettive, la stazione si presenta come un luogo ideale dove gustare piatti locali e rilassarsi negli ampi spazi solarium. In località colle Vareno è presente inoltre una pista di pattinaggio.



MONTE PORA

- Altitudine: m 1880
- Piste: 20 (2 difficili - 11 medie - 7 facili)
- Km di piste: 22
- 2 aree campo scuola con "tapis roulant" (Colle Vareno e Pian del Termen)
- Pista di pattinaggio: **campo naturale scoperto**
- Rifugi in quota:
Magnolini - Tel. +39 0346.65145
Baita Termen - Tel. +39 0346.65136
Pian de la Palù - Tel. +39 335.5801132



SPIAZZI DI GROMO

- Altitudine: m 1800
- Piste: 9 (3 difficili - 2 medie - 4 facili)
- Km di piste: 15
- Area campo scuola con "tapis roulant"
- Rifugio in quota:
Vodala - Tel. +39 0346.47079

In alta ValSeriana, agli **Spiazzi di Gromo**, rinomata località turistica del comune inserito ne "I Borghi più belli d'Italia", si trovano numerose piste che crescono di livello con la presenza di tracciati rossi e neri adatti agli sciatori esperti. Qui, ai piedi del Timogno, non manca però l'attenzione alle famiglie con la presenza del campo scuola e di 4 piste per principianti. L'innevamento è garantito con impianto artificiale. Veri e propri appuntamenti fissi dell'inverno sono le serate di martedì, giovedì e venerdì dedicate a sci alpinisti, ciaspolatori e coloro che vogliono fare una passeggiata e ritrovarsi al Rifugio Vodala per una serata in compagnia. Diverse le gare Fisi, Csi e Fis che si svolgono durante la stagione.

Risalendo la valle ci troviamo ai piedi delle Orobie nel suggestivo comprensorio di **Lizzola**, nel comune di Val-

bondione. Le piste, anche qui di varie difficoltà e omologate per gare sportive, sono bacciate dal sole e circondate dalle cime più alte delle Prealpi dove, oltre allo sport, si può ammirare un panorama mozzafiato e, nei rifugi, gustare i piatti locali. Dal campo scuola per principianti alle piste rosse che vanno da quota 2000 metri a 1250 metri: la stazione di Lizzola è adatta a tutti. Numerose anche le gare a livello nazionale e internazionale che vengono organizzate: in particolare il 4 marzo 2018 torna un Super Gigante del circuito Fisi. Presente l'impianto di innevamento.

In Val di Scalve domina la stazione di **Colere**, vero e proprio paradiso per gli sciatori più temerari ai piedi del massiccio della Presolana. Con 7 km di lunghezza e 1200 metri di dislivello, le piste di Colere sono un unicum nel territo-



LIZZOLA

- Altitudine: m 2030
- Piste: 7 (2 difficili - 3 medie - 2 facili)
- Km di piste: 20
- Area campo scuola con "tapis roulant"
- Rifugio in quota:
Campel - Tel. +39 339.4948155



COLERE

- Altitudine: m 2200
- Piste: 9 (2 difficili - 6 medie - 1 facile)
- Km di piste: 26
- Area campo scuola con "tapis roulant"
- Pista di pattinaggio: **campo naturale scoperto**
- Rifugi in quota:
Chalet dell'Aquila - Tel. +39 346.6270560
Plan del Sole - Tel. +39 0346.54085
Baita Cima Bianca - Tel. +39 338.3685095
Albani - Tel. +39 0346.51105

rio bergamasco. La discesa dai 2200 metri ai 1100 metri permette non solo di cimentarsi sulle piste nere, ma anche di apprezzare il panorama sulle montagne bergamasche e bresciane. Non manca ovviamente l'area bambini con il campo scuola; numerosi sono gli eventi sportivi che si svolgono sulle piste omologate anche per competizioni di livello internazionale.

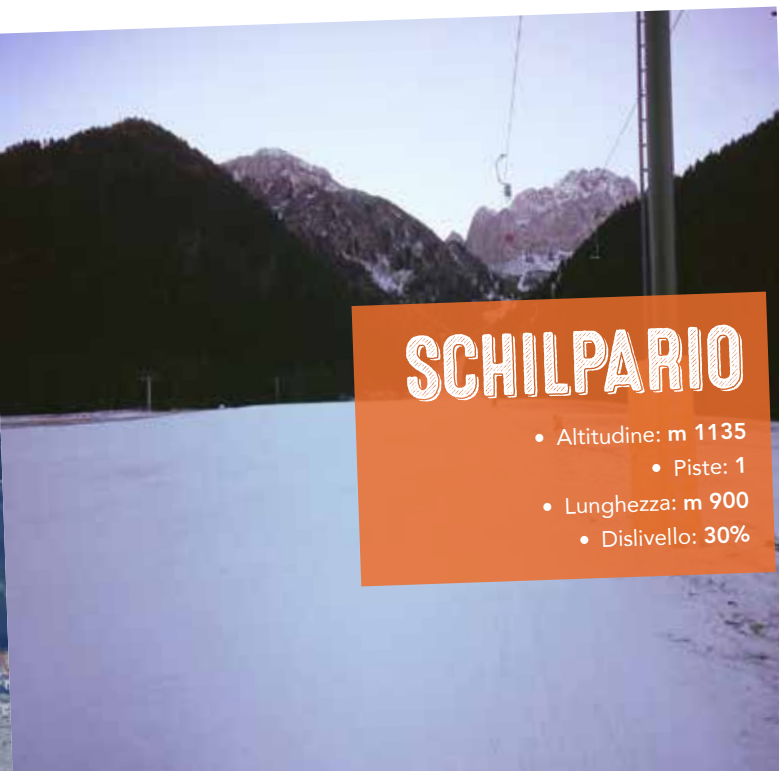
Sempre in Val di Scalve a Schilpario, ai piedi dell'imponente Pizzo Camino, si trova la pista Paradiso che, con la sua ampiezza e scarsa pendenza, è adatta sia ai bambini sia a chiunque

voglia divertirsi ai piedi delle cosiddette "Dolomiti Scalvine". La pista è servita da uno skilift e innevata con impianto artificiale. Presente un chiosco con servizio bar.

Regno dei più piccoli e dei principianti è la stazione di Selvino. Sull'omonimo altopiano si scia lungo le due piste sul Monte Purito: una è destinata alla scuola sci con risalita in tapis roulant, l'altra, della lunghezza di 550 metri con risalita in seggiovia, è adatta a tutti. Anche qui l'innevvamento artificiale permette di sciare sempre. Le piste si trovano in centro

al paese e, ai piedi del Monte Purito, da dicembre e a febbraio viene allestita la pista di pattinaggio. Tanti gli eventi che fanno da corollario: come la Casa di Babbo Natale in cima al Monte Purito l'8, il 9 e il 10 dicembre, le diverse gare tra cui il tradizionale Parallelo di Natale e, a febbraio, la selezione regionale del Pinocchio sugli Sci.

Per info e maggiori dettagli:
valseriana.eu/categorie_sport/inverno



SCHILPARIO

- Altitudine: m 1135
- Piste: 1
- Lunghezza: m 900
- Dislivello: 30%



SELVINO

- Altitudine: m 1000
- Seggiovia: 1
- Pista: 1
- Area campo scuola con "tapis roulant"
- Km di piste: 0,6
- Rifugi in quota:
La Baita - Tel. +39 392.9527730

VIA MALA D'INVERNO TRA GHIACCIO E ARRAMPICATA

UN MONDO MAGICO TRA GHIACCIO E CASCATE
SI APRE D'INVERNO LUNGO LA RINOMATA
VIA MALA CHE COLLEGA LA VAL DI SCALVE
ALLA VAL CAMONICA





Percorso da una stretta via tutta curve in discesa dalla Val di Scalve verso la Val Camonica, sovrastata da rocce debordanti e a strapiombo sull'orrido, un canyon lungo 13 chilometri si apre a cavallo tra le province di Brescia e Bergamo.

È la rinomata Via Mala, una tra le arterie montane più panoramiche e spettacolari della zona: l'ex Strada Statale 294 attraversa i comuni di Angolo Terme, Azzone e Colere regalando uno scenario unico, soprattutto d'inverno quando ghiaccio e cascate si impossessano di gran parte del vallone scavato nei secoli dall'incessante moto del fiume Dezzo. La strada, che si snodava a mezza costa lungo la forra di origine glaciale molto profonda e stretta, venne aperta al traffico nel 1864: i vertiginosi precipizi che terrorizzavano i viaggiatori del passato, lasciano tuttora senza fiato.

Il vecchio tracciato può essere ancora ripercorso grazie ad un progetto di recupero: l'accesso all'itinerario è situato in località Casa Cantoniera, provenendo dalla Val di Scalve, subito dopo la seconda galleria a sinistra.



LA VISITA D'INVERNO

Particolarmente interessante la visita d'inverno quando, con una rigenerante passeggiata tra i sentieri che si snodano lungo la vecchia strada, è possibile ammirare le straordinarie formazioni di ghiaccio. Presente anche un balcone panoramico di 5,5 metri a sbalzo nel vuoto. Un museo a cielo aperto tra aree sosta e informative, a cui si somma la possibilità di svolgere diversi sport. Le pareti a strapiombo della forra sono infatti da tempo teatro di pratiche sportive quali canottaggio, pesca, arrampicata su roccia e su ghiaccio.

Durante i gelidi inverni sono numerose le vie che si possono sca-

lare lungo le vertiginose cascate di ghiaccio: la conformazione e la difficoltà di ognuna di queste variano di anno in anno, in base alla lunghezza e allo spessore del ghiaccio che si forma.

Per maggiori informazioni è possibile consultare il sito internet www.valdiscalve.it o rivolgersi all'ufficio turistico della Val di Scalve allo 0346.55059.

Contatta le nostre guide alpine per provare l'adrenalina dell'arrampicata su ghiaccio:

TRUEMOUNTAIN
333.1352435 - Alberto Albertini
MOUNTAIN TEAM ITALY
335.7593364 - Giancarlo Morandi





L'INTERVISTA



ANGELIKA RAINER, INSIEME A JENNY LAVARDA, È L'UNICA ATLETA ITALIANA AD AVER VINTO UNA COPPA DEL MONDO DI ARRAMPICATA SU GHIACCIO, NEL 2012 E NEL 2015, OLTRE AD AVER VINTO TRE CAMPIONATI DEL MONDO.

LA VALSERIANA È DIVENTATA LA SUA SECONDA CASA, SCOPRIAMO PERCHÉ NELL'INTERVISTA.

Ciao Angelika, perché hai scelto la ValSeriana?

Il mio compagno Marco è di Gandino, siamo insieme da quasi 8 anni ed in questi anni la ValSeriana è diventata la mia seconda casa, dopo quella di Merano dove sono cresciuta.

Come ti sei avvicinata a questa disciplina?

Ho cominciato ad arrampicare a 12 anni, frequentando un corso in palestra a Merano, poi da lì ho iniziato a partecipare a gare giovanili di arrampicata sportiva e a scalare prima su roccia in falesia e poi anche in montagna. Nel 2007 ho vinto la Coppa Italia di arrampicata sportiva. A 18 anni ho scoperto l'ascensione su ghiaccio e da lì è partita questa avventura che mi ha portato a partecipare per oltre 10 anni alla Coppa del Mondo di arrampicata su ghiaccio e a ripetere diverse vie difficili di ghiaccio e di misto in giro per il mondo.

Quali sono gli aspetti tecnici più complessi?

Sulle vie di ghiaccio si usano piccozze e ramponi e questa è una tecnica tutta diversa dall'arrampicata su roccia. Sono attrezzi pericolosi, che bisogna imparare a usare bene. Le gare di ghiaccio si svolgono su strutture artificiali, dove arrampichiamo con piccozze e ramponi anche su prese artificiali: questo richiede molta

tecnica e precisione. Nella disciplina del Drytooling si arrampica con piccozze e ramponi su roccia e anche questo richiede tantissima tecnica per agganciare le punte su buchetti piccolissimi nella roccia.

Del tuo ricco palmarès, a quale vittoria sei più legata?

Tra i miei tre titoli mondiali, quello che più mi sta a cuore è forse il secondo, vinto nel 2011. Stavo cercando di difendere il mio titolo e quello causa più pressione rispetto alla prima vittoria. Quell'anno non ho avuto una stagione tanto soddisfacente in Coppa del Mondo e il Campionato era l'ultima gara. Nonostante le premesse è andato tutto in modo perfetto, sono stata prima in Qualifica, in Semifinale e poi anche in Finale.

Prossimi obiettivi?

Questo inverno, insieme al mio compagno Marco tornerò a gennaio in Colorado per partecipare ad un Master molto rinomato. Tornata a casa, ho alcuni progetti in Dolomiti e poi per marzo stiamo organizzando un viaggio, che è ancora un segreto.

*Cerchi i prodotti tipici
della ValSeriana e Val di Scalve?*

**Li puoi trovare anche presso
il CONAD SUPERSTORE di Clusone**



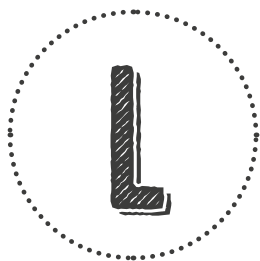
 **CONAD**
SUPERSTORE

VIALE G. GUSMINI - 24023 CLUSONE (BG) - TEL. 0346 23357



SORPRENDENTI NATIVITÀ IN MINIATURA CON GLI “AMICI DEL PRESEPIO DI CERETE”

**DA PIÙ DI 20 ANNI “GLI AMICI DEL PRESEPIO DI CERETE”
REALIZZANO SORPRENDENTI NATIVITÀ IN SCALA AMBIENTATE
NELLA BERGAMASCA E NEI CELEBRI LUOGHI D’ITALIA**



Luoghi sacri della bergamasca, località montane e celebri piazze italiane hanno ospitato la Natività di Gesù pensata e realizzata dagli “Amici del Presepio di Cerete”. Dal 1991 un gruppo di volontari guidati da Fiorenzo Savoldelli rea-

lizzano ogni Natale un Presepe in scala che riproduce fedelmente un luogo della provincia di Bergamo o del resto d’Italia. Dalla prima edizione, quando gli Amici del Presepio iniziarono l’avventura che continua ininterrottamente

tutt’oggi, sono stati tanti gli ambienti riprodotti in ogni minimo dettaglio, utilizzando i materiali originali per stupire e coinvolgere il pubblico: “Siamo partiti con i luoghi del nostro paese proponendo Cerete Basso negli anni ‘30 e la



tradizionale via dei Mulini, per poi scegliere delle ambientazioni legate all'attualità - spiega Savoldelli -, com'è stato nel 1997 con il terremoto in Umbria. Quell'anno, vista la circostanza, realizzammo il Presepe ambientato ad Assisi dove crollò la Basilica".

Da lì i presepi sono stati ricostruiti negli ambienti sacri della ValSeriana, come la celebre Basilica di Clusone, il Santuario della Madonna delle Grazie di Ardesio e il Santuario di San Patrizio di Colzate. Ricostruita anche la Casa Natale di Papa Giovanni XXIII, in occasione della beatificazione del Papa

bergamasco. Non sono mancate le piazze celebri come quella di Gandino, di Gromo e Piazza Vecchia in Città Alta a Bergamo; fino alla stupefacente Piazza del Campo di Siena ricostruita con 30.000 mattoncini fatti a mano, sbandieratori e l'ambientazione del Palio.

Con i presepi di Certe protagonista anche la montagna con il borgo di Maslana di Valbondione e la Val Taleggio, ma ha trovato spazio anche il mare con il suggestivo centro di Vernazza.

"La realizzazione ci tiene impegnati per tanti mesi dalla preparazione alla consegna - continua Savoldelli -. Ogni Presepe infatti

viene esposto nella chiesa parrocchiale di Cerete Basso durante il periodo festivo e, successivamente, viene donato a un'associazione del territorio in cui è stato ambientato, così da trovare uno spazio per l'esposizione permanente. I nostri presepi sono distribuiti in tutta Italia e anche in Spagna, dov'è andato in dono alla comunità di Garriguella (gemellata con il comune di Onore) il Presepe ambientato ad Assisi".

L'obiettivo dei volontari che spendono tanto tempo ed energie è quello di far conoscere ai visitatori le bellezze di Bergamo e di Italia. Ogni anno sono migliaia le persone che raggiungono la parrocchiale di San Vincenzo Martire per ammirare l'opera realizzata in gran segreto dal gruppo.

Tra di loro diverse maestranze che, chi per formazione, chi per passione, mettono in atto le loro abilità di falegname, modellista, fabbro e pittore.

Le statuine, anch'esse realizzate tutte a mano, vengono prodotte da un gruppo di donne che si occupa sia di modellarle che di vestirle.

La serata più attesa è quella dell'inaugurazione che segue la recita di Natale dei bambini delle scuole primarie del paese: "Dopo la recita, che si svolge l'ultimo giorno di scuola prima delle vacanze natalizie - conclude Savoldelli -, tutta la comunità si reca in chiesa per ammirare il nuovo Presepe. Ogni anno cerchiamo di sorprendere, non con effetti speciali, ma con la cura e la passione che ci anima da più di 20 anni".

Il Presepe resta visitabile per tutte le Festività Natalizie prima di essere donato alla comunità prescelta; l'intero ricavato viene devoluto alla parrocchia. Il Presepe del 2017 è dedicato a un luogo sacro della bergamasca poco conosciuto ma di grande suggestione: la Chiesa romanica di San Tomè di Almenno San Bartolomeo. Con le sue linee severe e ordinate, il tempio verrà inserito in una scena dell'Ottocento che si rifà fedelmente al contesto agreste che caratterizzava la zona. Effetto sorpresa garantito anche quest'anno.

LA STORIA DELLA NATIVITÀ NEI CAPOLAVORI DELLA NOSTRA VALLE

A CURA DI: **ORIETTA PINESSI**



La riscoperta e valorizzazione del nostro patrimonio culturale in tutti i suoi aspetti è uno delle priorità di Promoserio ed ecco questo percorso "inedito", un percorso per riscoprire le immagini, anche meno note, della Natività tra storia e leggenda: cinque immagini offrono lo spunto per percorrere la nostra valle e i suoi luoghi di culto sulle orme del Bambino che nasce.

Del resto, proprio come lungo un tragitto che si snodi tra i tanti nostri comuni, ogni volta si scoprono collegamenti e sentieri nuovi, punti di sosta e vicinanze da condividere.

Un viaggio, quindi, che ci permette di narrare le tappe della Natività così come le hanno interpretate i nostri artisti.

Si parte dall'Annunciazione di Francesco Zucco per la Parrocchia dei Santi Filippo e Giacomo Apostoli a Selvino cui segue La visita di Maria a Santa Elisabetta dell'Oratorio dei Disciplini a Clusone (affresco che fa parte delle Storie della vita di Gesù) dell'albinese Giacomo Borlone.

Terza tappa La Natività di un altro artista della Val Seriana (Nembro) Giovanni Carobbio nella Parrocchia di S.Maria Assunta di Vertova cui segue l'Adorazione dei pastori di Carlo Ceresa nella Chiesa di San Giorgio Martire Nese di Alzano Lombardo. Da ultimo l'Adorazione dei Magi di un altro pittore della nostra valle (Clusone), Carlo Ceresa per la Parrocchia di S.Vincenzo Martire di Cerete Basso.

ANNUNCIAZIONE

Francesco Zucco: Annunciazione con i Santi Francesco d'Assisi, Antonio da Padova, Giovanni Battista e Giuseppe, 1608, olio su tela cm 220.0x150.0, Parrocchia dei Santi Filippo e Giacomo Apostoli, Selvino

"Ora accadde che, mentre essi si trovavano là, giunse per lei il tempo del parto e partorì il suo figlio primogenito, e lo avvolse in fasce e lo pose a giacere in una mangiatoia perché non c'era posto per loro nell'albergo" (Lc . 2 6-7).

Per raccontarci l'evento più straordinario San Luca impiega tre righe... eppure queste tre righe segnano un nuovo inizio per la storia dell'umanità: Dio scende sulla terra ed affida ad un dolce bimbo le sorti dei discendenti di Abramo. E il verbo cristiano determina anche il più grande cambiamento epocale nella storia dell'arte. Nell'indagine del sentimento cristiano nelle arti, il soggetto della Natività di Gesù è quello che emerge con la massima evidenza a partire dalla fine del XIII secolo con Simone Martini, Giotto, Arnolfo da Cambio nei momenti magici dell'Annunciazione, della Natività,

dell'Adorazione dei pastori e della Visita dei Magi. E il primo atto della comunione dell'uomo e col suo Dio è compiuto per mezzo di Maria.

Domina la scena, unitamente all'Arcangelo, umanissima nel suo stupore devozionale, la Madonna nell'Annunciazione di Francesco Zucco (Bergamo, 1570 circa - Bergamo, 3 maggio 1627; formatosi a Cremona presso la scuola di Antonio e Vincenzo Campi, altresì suggestionato dai pittori conterranei come il Moroni, Cavagna e Salmeggia). Estatica e pensosa, tutta penetrata di candore religioso, di serenità e gentilezza d'animo si rivolge al Messaggero divino. La mediazione tra il terreno e il celeste si sviluppa attraverso un fascio di luce dominato dalla colomba in volo, simbolo dello Spirito Santo. L'artista rappresenta qui quell'istante privilegiato d'equilibrio tra divino e umano.



VISITA DI MARIA A SANTA ELISABETTA

Borlone Giacomo e bottega (1470),
Visitazione, affresco cm 100.0 X 110.0; 1470 ca.
Oratorio dei Disciplini (Clusone),
fa parte delle Storie della vita di Gesù

Bella la rappresentazione della Visitazione di Giacomo Borlone (Giacomo de Buschis detto Borlone nativo di Albino attivo tra gli anni '60 e '80 del XV secolo che il 29 genn. 1487 risulta già morto): l'artista ha spogliato la scena da ogni elemento superfluo, l'incontro si svolge all'aperto e le figure femminili sono espresse con freschezza e una vena profondamente narrativa. Maria ed Elisabetta si incontrano, protendono le mani in segno di saluto e di

affetto, e i loro volti quasi si sfiorano. Un'azione così quotidiana che per un attimo ci fa dimenticare di trovarci davanti ad un avvenimento miracoloso. L'incontro tra Maria ed Elisabetta occupa l'intera scena. È l'incontro, infatti, ciò che conta, è in esso che il mistero si consuma.

Borlone è una tipica figura di artista provinciale lombardo che, pur operando nel terzo quarto del Quattrocento, attinge ancora largamente allo stile tradizionale gotico.



NATIVITÀ

Carobbio Giovanni: Natività, olio su tela
cm 195.0x113.0, Vertova Parrocchia di S. Maria Assunta,
XVIII secolo

La descrizione della Natività è contenuta nei Vangeli di Matteo e di Luca: in entrambi la deposizione del Bambino nella mangiatoia rappresenta la discesa della divinità fra gli umili, tuttavia l'ambientazione della Natività del Carobio (Nembro 1691-1752) rimane nello schema di una credenza popolare, la quale immaginava il parto della Vergine in un ricovero di animali, ricavato però tra le rovine di un tempio pagano. Riappare così la colonna, che indica il trapasso dei tempi, ma che segnala potentemente come la Grotta di Betlemme divenga, sia pur idealmente e transitoriamente, la nuova e autentica Arca dell'Alleanza. "Dio da Dio, luce da luce, Dio vero da Dio vero": il bimbo che nasce a Betlemme è egli stesso divinità, lumen de lumine, fulgore supremo della gloria del Padre. La luce è venuta nel mondo, come proclama il vangelo di Giovanni, ed è questa l'idea fondamentale che il pittore pone al centro della realizzazione di un dipinto semplice che, tuttavia, esprime al più alto grado tale Verità.

Eppure mi sembra che qui l'immagine della Natività conosca una progressiva umanizzazione: lo sguardo della giovane madre è soave e melanconico, dietro di lei Giuseppe pare emergere dal buio della notte, ma è il bambino che domina la scena e a lui la Madre si rivolge in atto di preghiera.



ADORAZIONE DEI PASTORI

Ceresa Carlo: Adorazione dei pastori, olio su tela, cm 190.0x122.0, Chiesa di San Giorgio Martire Nese di Alzano Lombardo, secondo quarto XVII secolo

Sarà soprattutto il tema dell'Adorazione dei pastori ad avere una straordinaria fortuna anche per l'occasione che offre di rappresentazioni naturalistiche e rustiche, simboliche di una genuina fede e intensa spiritualità, non mediata e sopraffatta dalla cultura e dall'istituzione religiosa.

Particolare e complessa l'Adorazione dei pastori di Carlo Ceresa (San Giovanni Bianco, 20 gennaio 1609 - Bergamo, 29 gennaio 1679): in uno spazio indefinito Maria e Giuseppe osservano il minuscolo Bambino adagiato su un semplice panno bianco mentre in alto uno stuolo di angioletti attorniano un angelo che regge un cartiglio a celebrare il miracolo dell'incarnazione. Acquista qui crescente importanza l'espressività soprattutto dei volti, tra lo stupore, la curiosità e l'ammirazione, e delle mani che si aprono e si chiudono sotto l'urgere delle emozioni.

VISITA DEI MAGI

Cifrondi Antonio: Adorazione dei Magi, olio su tela, cm 460.0x550.0, Parrocchia di S. Vincenzo Martire Cerete, fraz. Cerete Basso, 1696

A ben altro sentimento si ispirano i dipinti che rappresentano i Magi che, secondo il Vangelo di Matteo (2,1 -12) seguendo "il suo astro" giunsero da Oriente a Gerusalemme per adorare il Bambino Gesù.

Antonio Cifrondi (Clusone 11 giugno 1656 - Brescia, 30 ottobre 1730) realizza numerose opere per Cerete: oltre alla Fuga in Egitto e il Transito di S. Giuseppe, del 1690, una "palla di tutti li Santi" pagata al pittore nel '95 e oggi dispersa. Nello stesso anno il Cifrondi data il primo dei grandi teleri di Cerete Basso, la Pentecoste, dell'anno successivo è l'Adorazione dei Magi; certamente contemporanea (anche se non datata) la terza tela col Martirio di S. Vincenzo.



Pennellate guizzanti e corsive, impasti di materia pittorica liquida e luminosa e colori brillanti di gusto già settecentesco delineano una scena volutamente asimmetrica, ma bilanciata con cura. I personaggi vestono abiti eleganti, l'anziano Melchiorre in ginocchio di fronte al piccolo Gesù, alle sue spalle Gasparre, il giovane re di Tarso, in atto

di recare in dono l'incenso e Balsassarre, il re dalla pelle scura di origine africana, che porta in dono la mirra. Tutt'intorno personaggi comprimari arricchiscono una scena in cui comunque il protagonista è, investito da un fascio di luce, il piccolo Bambino adagiato sul panno retto dalla Madonna.

Per i tuoi regali di Natale, scegli i cesti Sapori Seriani e Scalvini

SAPORI SERIANI SILVER

- Valcalepio Rosso DOC
- Formaggella Val di Scalve
- Lingotti di mais
- Gallette di Mais Spinato di Gandino®
- Farina di Mais Rostrato Rosso di Rovetta
- Lardo bergamasco Ca' del Botto

- € **35**,00 -

SAPORI SERIANI GOLD

- Valcalepio Rosso DOC
- Chiacchiere salate®
- Caprino stagionato
- Farina di Mais Spinato di Gandino®
- Biscotto Melgotto
- Miele di Castagno
- Gallette di Mais Rostrato Rosso di Rovetta
- Bottini Ca' Del Botto
- Toma Alta Valle

- € **58**,00 -

SAPORI SERIANI DELUXE

- Lardo bergamasco
- Frollino Centralino®
- Miele Millefiori di montagna
- Farina di Mais Spinato di Gandino®
- Biscotti al Moscato
- Scalvitondo
- Amaro 13 Erbe
- Rostratella di Rovetta
- Moscato Giallo DOC
- Valcalepio Rosso DOC
- Biscotti Brutti ma Buoni della Presolana
- Composta ai frutti di bosco

- € **88**,00 -

SAPORI SERIANI CADEAU

Regala a chi ti sta a cuore un pensiero delizioso con i prodotti tipici della Valseriana e Val di Scalve. A sorpresa!

- € **18**,00 -

Prenotazioni entro **VENERDÌ 15 DICEMBRE** al numero **348.8503872**

Per maggiori informazioni sui prodotti:

WWW.VALSERIANA.EU/SAPORI





CASNIGO, IL PAESE DEL BAGHÈT

L'ANTICA CORNAMUSA BERGAMASCA È DI CASA IN VALSERIANA:
ALLA SCOPERTA DELLA SUGGESTIVA MUSICA DEL NATALE



Che Natale sarebbe senza il suono inconfondibile della cornamusa? In ogni parte d'Europa, nel periodo invernale, che si tratti della tradizionale zampogna o piva, i principali momenti di festa sono accompagnati dai suoni

di questi affascinanti strumenti.

Dal XIV secolo, la cornamusa è giunta anche in terra bergamasca, con il nome dialettale di "baghèt" o "pia", come testimoniato da diverse fonti iconografiche.

LA STORIA

L'affresco "Albero della vita", custodito nella Basilica Santa Maria Maggiore a Bergamo, e la "Natività con pastori", conservato al Santuario della Madonna d'Erba di Casnigo, sono due delle testimonianze



iconografiche che, sin dal 1347, raccontano l'antica tradizione del "baghèt" in terra bergamasca.

Il lavoro di ricerca etno-

musicale sulla cornamusa bergamasca, grazie all'impegno dello studioso Valter Biella, ha riportato in auge le tradizioni legate a questo antico strumento, diffuso soprattutto in media ValSeriana e in ValGandino. In quest'area, all'inizio del Novecento erano ancora attivi una decina di musicisti e, da allora, la tradizione si tramanda da un musicista all'altro. Giacomo Ruggeri, detto "Fagòt" di Casnigo, classe 1905, scomparso nel 1990, fu maestro di sapere e abilità di Valter Biella che oggi, a sua volta, continua a tramandare i brani, lo stile, le caratteristiche tecniche e di costruzione della cornamusa.

LE CARATTERISTICHE DELLA CORNAMUSA BERGAMASCA

Sette antichi strumenti sono giunti fino ad oggi in buono stato di conservazione, grazie alla tradizio-

ne che, dalla fine dell'Ottocento, vede il baghèt ereditato di padre in figlio. Grazie a queste testimonianze concrete si è potuta stabilire la valenza del baghèt nella cultura della Media ValSeriana e della ValGandino.

Profondamente legati al mondo contadino, i "baghèter" (in dialetto locale, suonatori della cornamusa bergamasca) animavano le serate invernali suonando lo strumento all'interno delle stalle o per le vie del paese, creando quella familiare atmosfera natalizia data dalla dolce melodia della "pastorella".

IL BAGHÈT OGGI

Nel 2004 a Casnigo nasce l'Associazione "Il baghèt", che raccoglie gli appassionati di cornamusa e che valorizza questa antica tradizione popolare. Oggi, i suonatori membri dell'associazione promuovono gli

antichi saperi in tutt'Italia. Le profonde radici legate al mondo contadino e custodite dai baghèter si aprono oggi a nuove forme di narrazione e riscoperta delle tradizioni locali.

Dal 24 giugno 2009, grazie ad una delibera del Consiglio Comunale, Casnigo si fregia dell'appellativo di: "Paese del baghèt, antica cornamusa bergamasca". Proprio qui risiedevano infatti ben cinque suonatori storici e sono state ritrovate 3 delle 7 cornamuse antiche.

Il baghèt viene festeggiato ogni anno con il tradizionale corteo che precede la festività dell'Epifania: nella serata del 5 gennaio, dopo la Santa Messa, il suono inconfondibile dei baghèt accompagna i Re Magi dal Santuario della Ss. Trinità fino al centro storico di Casnigo. Un evento suggestivo molto sentito e partecipato della comunità.

MERCATINI SUPER

A CASTIONE DELLA PRESOLANA

NATALE DI TRADIZIONE E CULTURA A CASTIONE DELLA PRESOLANA CON I TIPICI MERCATINI E TANTI EVENTI





Bergamo

ValSeriana
Val di Scalve

calendario
EVENTI

INVERNO 2017

www.valseriana.eu

Fino a marzo

Rassegna teatrale "Palcoscenico"

Teatro San Filippo Neri di Nembro
Info » www.teatrosanfilipponeri.it

Fino al 26 dicembre // Lovere

Casa Bergamasca di Babbo Natale

Atmosfera fatata e tante sorprese nel suggestivo Palazzo dell'Accademia Tadini: una magica casa dove incontrare Babbo Natale ed i suoi folletti, consegnando personalmente la letterina.
Info » lacasabergamascadibabbonatale.it

Fino al 7 dicembre // Nembro

Il Grande Sentiero

Torna Il Grande Sentiero, la rassegna dedicata alla montagna, ai viaggi, alle avventure. Oltre 15 appuntamenti tra film, incontri, libri, fotografia, musica per raccontare montagne, viaggi, storie di vita, esplorazioni, sfide e conquiste. La nona edizione si snoderà tra il Palamonti e l'Auditorium di Bergamo, il Modernissimo e la sede del GAN di Nembro.
Info » www.lab80.it

novembre // ValSeriana

Nati per leggere

Il Sistema bibliotecario della ValSeriana organizza, durante il mese di novembre, incontri e laboratori per bambini.
Info » www.natiperleggere.it

Dal 18 novembre al 17 dicembre - tutti i weekend e ponte Immacolata
Castione della Presolana

Mercatini di Natale, 16^a edizione

Non chiamateli solo mercatini... alle piccole baite in legno illuminate ed addobbate a festa, vetrina per creazioni artigianali e bontà gastronomiche locali, fanno da contorno la magia del "Laboratorio degli Elfi e Casa di Babbo Natale", il divertimento del "Trenino della Presolana"; la corsa dei Babbi Natale; il ritorno al passato nella "Capanna della Natività"; la mostra fotografica "Castione nel tempo"; la mostra

di Presepi da Collezione e i Presepi in Strada. Tutti i pomeriggi concerti ed eventi ai piedi del grande albero proprio al centro delle casette!
Info » mercatinidinatalepresolana.it

24 Novembre // Ardesio

Berlusconi 61: qui è nato il Franciacorta

La Franciacorta e i Franciacorta della Guido Berlusconi nel racconto di Andrea Bonini, direttore del Seminario Veronelli e Romina Castelletti, marketing manager Cantine Guido Berlusconi. Presso l'Albergo Ardesio "Da Giorgio" alle 19.00 degustazione tecnica su prenotazione organizzata in collaborazione con la Proloco; dalle 20 aperitivo e serata Franciacorta con dj Riki Paldi.
Info » www.viviardesio.it

3 dicembre
Castione della Presolana

7° Rievocazione storica della Coppa della Presolana

Partenza da Bergamo e arrivo a Dorga con sosta ed esposizione di auto d'epoca. Organizza "Club Orobico Auto Moto d'Epoca".
Info » www.cluborobico.it

Dal 3 al 10 dicembre // Colere

Ufficio postale di Santa Lucia

La casella postale di Santa Lucia, dove tutti i bambini possono lasciare la letterina, disegni in attesa dei doni che distribuirà il 13 dicembre. Nel pomeriggio del 3 dicembre laboratorio per bambini: "Scrivi la tua letterina".
Info » www.valdiscalve.it

7 dicembre // Clusone

"L'importanza di un fallimento"

L'alpinista ed esploratore polare Michele Pontrandolfo racconta la sua ultima e difficile esperienza attraverso l'Antartide in solitaria e i suoi numerosi viaggi tra i ghiacci. Ore 21.00 - Teatro Monsignor Tomasini.
Info » www.caiclusone.it

9 dicembre
Castione della Presolana

A colloquio con le stelle

Osservazione astronomica libera ed aperta a tutti presso l' Osservatorio Astronomico Presolana a cura del Gruppo Astrofili di Cinisello Balsamo.
Info » www.facebook.com/OsservatorioAstronomicoPresolana

9 dicembre // Clusone

Notte Bianca

Dalle ore 15.00 all'1.00 Vie e Piazze del Centro. Musica, spettacoli, mercatini, animazione per tutte le età, luci, addobbi natalizi e negozi aperti.
Info » www.turismoproclusone.it

12 dicembre // Colere

Arriva Santa Lucia

Prima di distribuire i doni durante la notte Santa Lucia arriva nel pomeriggio a portare le caramelle per tutti i bambini. Dalle 16.30 in Piazza Risorgimento.
Info » www.valdiscalve.it
e-mail: info@prolococolere.it

16 dicembre // Parre

Par-Ty-Par

In piazza San Rocco alle 15.00 visita guidata con delitto al Museo Archeologico con merenda; alle 17.00 spettacolo di animazione e giocoleria dei Freak Clown; alle 19.00 cena in piazza e alle 20.30 spettacolo comico "Vincenzo Maghi e i tre re" dell'Orchestra Zbylenka.
Info » www.prolocoparre.com

26 dicembre
Castione della Presolana

Rappresentazione teatrale del gruppo castionese "La Sosta".

Info » www.presolana.it

Dal 27 al 30 dicembre
Clusone

Trenino itinerante

Partenza per il tour nel centro da Piazza Manzù, orari: dalle 10.00 alle 12.00 dalle ore 15.30 alle 18.30.

Info » www.turismoproclusone.it

Dal 27 dicembre al 5 gennaio
Selvino

Selvino un paese da fiaba

Dal 27 al 29 a Selvino si respirerà aria di fiaba sull'Altopiano, con letture, laboratori a tema e il 29 Proclamazione del vincitore del Concorso Nazionale "La Fiaba di Selvino" con spettacolo del teatro prova dal titolo "Circo delle Emozioni". Grande novità: animazione per bambini per tutto il periodo delle vacanze natalizie!

Info » www.altopianoselvinoaviatico.it

27 dicembre // Schilpario

XVIII edizione di Antichi Mestieri

Un paese che rivive come una volta, mostrando attività lavorative basate sulla manualità, artigianato e cucina locale. Quest'anno si darà spazio anche ad un passato recente, gli anni '60 che hanno reso protagonista del turismo questa località montana.

Info » www.valdiscalve.it

28 dicembre // Colere

III Festa dei Bekèr

Oggi Faccio il maiale!! Festa di tradizione contadina con pranzo e cena a base di piatti tipici. In aggiunta, laboratorio per bambini inerente alla giornata.

Info » www.valdiscalve.it

28 dicembre // Rovetta

Animazione e merenda per bambini

Dalle 15.30 laboratori creativi per bambini dai 3 ai 10 anni (dai 3 ai 5 anni accompagnati da un adulto) e cioccolata per tutti in oratorio.

Info » www.borghipresolana.com

29 dicembre
Castione della Presolana

Camminata Invernale con Alberto

Il percorso, in assenza di neve o con poca neve, prevede la partenza ore 9.00 dalla chiesa parrocchiale di Dorga (Castione), passando per località Foppi, percorrendo il sentiero dell'Arco si raggiunge Tede Alta per poi risalire a Rusvai e quindi far ritorno alla Chiesa di Dorga. Iscrizione presso gli uffici della Turismo Presolana di Castione.

Info » www.facebook.com/AssociazioneAmiciDellaPresolana

29 dicembre
Castione della Presolana

"La vera storia di Gottardo Archi"

Davide Sapienza presenta il suo libro: la nuova avventura geo-letteraria di Davide Sapienza si snoda tra le imponenti Mura Venete di Bergamo Città Alta, ha per titolo "La vera storia di Gottardo Archi". Presenterà la scrittrice bergamasca Elena Maffioletti, giornalista de L'Eco di Bergamo.

Info » www.facebook.com/AssociazioneAmiciDellaPresolana

29 dicembre // Vilminore

Winter is coming 1° edizione

Una festa con tanti eventi d'intrattenimento e culturali nel centro storico del paese. Giochi per bambini e grandi, musica ed arte animeranno la serata del paese scalvino. Il divertimento inizierà nel pomeriggio fino a sera inoltrata.

Info » www.valdiscalve.it

30 dicembre
Castione della Presolana

Bye bye 2017

Bancarelle dalle 10.00 alle 19.00, dalle 14.00 alle 18.00 spettacolo con scultori del legno; dalle 15.00 alle 18.00 cavallo con carretto. Castagnata e Vin brulé a cura del Gruppo Alpini Presolana.

Info » www.presolana.it

31 dicembre e 4 gennaio
Valbondione

In calesse per le vie del paese

Viaggio nel tempo... Visita del borgo in calesse trainato da cavalli lungo le vie delle contrade di Valbondione. Dalle 15.00 alle 18.00 con partenza dal palazzetto dello sport. Servizio bus navetta per le 3 frazioni del Comune di Valbondione.

Info » www.turismovalbondione.it

31 dicembre e 1 gennaio
ValGandino

Buon anno in vetta

La ValGandino saluta l'anno vecchio e quello nuovo. La sera di San Silvestro, alle 23.30, viene celebrata la messa ai piedi della Madonna del Monte Pizzo, sopra Peia. Il 1 gennaio, da più di 40 anni, l'anno nuovo inizia invece con la S.Messa (ore 10.30) ai 1.637 metri della Croce del Pizzo Formico, che domina la Val Gandino e l'Altopiano di Clusone.

Info » lecinqueterredellavalgandino.it

31 dicembre
Castione della Presolana

Capodanno in Piazza

Info » www.presolana.it

31 dicembre
Castione della Presolana

Fiaccolata di fine anno al Monte Pora

Con i maestri di sci aperta a tutti e animazione sulla neve.

Info » www.presolanamontepora.it

31 dicembre // Clusone

Capodanno in piazza

DJ Set in attesa del 2018 - Dalle ore 22.00

Info » www.turismoproclusone.it



Manifestazioni in Valseriana | **dicembre - gennaio**

31 dicembre // Colere

Festa di San Silvestro

Appuntamento con la tradizione fiaccolata e falò alla vecchia e fuochi d'artificio a partire dalle 19.30

Info » www.valdiscalve.it

31 dicembre // Schilpario

Fiaccolata e fuochi d'artificio

Alle ore 21.00, lungo la pista Paradiso, la fiaccolata per salutare l'anno 2017. A seguire, spettacolari giochi pirotecnici.

Info » www.valdiscalve.it

31 dicembre // Valbondione

Fiaccolata di fine anno

Tradizionale fiaccolata di fine anno al campo scuola sci dalle 17.00 e a seguire rinfresco.

Info » www.turismovalbondione.it

3 gennaio

Castione della Presolana

"Gioppino e il campo di diamanti"

Lo spettacolo di burattini della compagnia "Il Riccio" coinvolgerà i bambini nell'appassionante trama con numerosi personaggi.

Info » www.facebook.com/AssociazioneAmiciDellaPresolana

4 gennaio // Colere

Giochi senza frontiere

Una serata sulla neve dedicata al divertimento! Prove non atletiche con sci, e non... tutte sulla neve. **Info » www.valdiscalve.it**

5 gennaio // Aviatico

La befana vien di notte...

Serata osservativa con descrizione del cielo presso l'Osservatorio delle Prealpi Orobieche di Ganda – Aviatico. Accesso libero e gratuito dalle 21.00 alle 24.00

Info » www.astrobg.it

5 e 6 gennaio // Casnigo

Re Mage a Casnic

Cinque secoli di tradizione per un doppio appuntamento legato alla tradizione dei Magi nel Santuario della Ss.Trinità, la Sistina della Bergamasca. Il 5 gennaio viene rievocato l'arrivo dei Magi con una sacra rappresentazione in centro storico. Il 6 gennaio il tradizionale gesto di condivisione dei doni sul sagrato del Santuario.

Info » lecinqueterredellavalgandino.it

5 gennaio 2018 // Selvino

La Notte Nera 4^a edizione

L'Epifania si illumina a Selvino. Per il quarto anno a partire dalle 20.00 potrai vivere appieno la magia delle notti invernali, con spettacoli luminosi e musicali.

Info » www.altopianoselvinoaviatico.it

5 gennaio // Vilminore

Ciaspolata diurna

Sui monti di Nona escursione sulla neve con le ciaspole, un itinerario studiato per grandi e piccoli per ammirare la Val di



Manifestazioni in Valseriana | gennaio

Scalve dall'alto in un paesaggio imbiancato. A seguire rinfresco. Offerta libera
Info » www.valdiscalve.it

6 gennaio // Gandino

La Befana arriva dal cielo

La Befana arriva dal cielo in Val Gandino grazie al Volo Libero Monte Farno. La vecchina e i "Babbi Natale" suoi assistenti atterreranno in parapendio nella zona antistante il Santuario di San Gottardo a Cirano. La manifestazione si svolge anche in caso di maltempo alle ore 11.45.

Info » lecinqueterredellavalgandino.it

6 gennaio // Gazzaniga

Presepio vivente

Lungo via Leone XIII Rappresentazione del tradizionale 'Presepio vivente' con antichi mestieri, animali e Natività lungo la via, con assaggi di cibi locali e bevande calde.

Info » www.prolocogazzaniga-orezzo.it

14 gennaio // Valbondione

Ciaspolata diurna

Ritrovo al Palazzetto dello sport di Valbondione, alle ore 09.30.

Info » www.osservatoriomaslana.com

16 e 17 gennaio // Gazzaniga

Festa di S. Antonio Abate

Falò alla sera della vigilia presso il centro parrocchiale, fuochi d'artificio e musica. Mercoledì: S. Messa con benedizione animali e automezzi, ore 14.15 benedizione del sale e incanto prodotti della terra e attrezzi agricoli.

Info » www.prolocogazzaniga-orezzo.it

20 gennaio // Parre

Winter Rock

Dalle 18.00 all'1.00 serie di concerti rock a ripetizione nel Pala Don Bosco dell'oratorio: ACDC High Voltage, Ayahuasca Rock Band, Trip of Freedom, Rocket Queens (unico gruppo europeo tributo femminile ai Guns 'N Roses). Cena dalle 19.00.

Info » www.prolocoparre.com

21 gennaio // Peia

L'offerta della cera

Un'antichissima devozione, fra fede e tradizione, legata al patrono S. Antonio. Contrade, associazioni e famiglie offrono ceri decorati e personalizzati con il lavoro di adulti e ragazzi.

Info » lecinqueterredellavalgandino.it

26 gennaio // Fiorano al Serio

Una vallata piena di stelle. Camminata nella memoria

Viaggio nella Memoria per bambini e famiglie. Celebrato per legge in tutta Italia in ricordo dello sterminio e delle persecuzioni del popolo ebraico, il Giorno della Memoria prende qui una piega del tutto particolare. Unica nel suo genere in tutta Italia, "Una vallata piena di stelle. Camminata nella Memoria" è ideata per i bambini.

Info » www.lavallatadeilibrabambini.it

27 gennaio // Colere

Ciaspolata notturna ai piedi della Presolana

Ritrovo alle 17.30 presso la sede degli alpini di Colere in via Tortola 52 e partenza ore 18.30 circa.

Info » www.valdiscalve.it

**27 e 28 gennaio
Valbondione**

"Giass e nef", sculture di neve a Valbondione

6 coppie di artisti scolpiranno per le vie del paese 6 grandi blocchi di neve sul tema "La magia dei Rifugi" a partire dalle 10.00 del sabato fino alle 11.00 di domenica. Durante queste giornate si svolgeranno serate in musica, laboratori di scultura di neve per i più piccoli e gare di scultura per i più grandi.

Info » www.turismovalbondione.it

31 Gennaio // Ardesio

Scasada del Zenerù

Ogni anno la sera del 31, con i campanacci, in corteo per il centro si "scaccia" Zenerù (gennaio) e con lui l'inverno. Domenica 28 per i bimbi "Aspettando la Scasada" con falò del Zenerù baby. Mercoledì 31 alle 20.00 partenza corteo del Zenerù e a seguire falò.

Info » www.viviardesio.it

3 e 4 febbraio // Ardesio

19^a Fiera delle Capre e 17^a dell'Asinello

Domenica in centro storico la tradizionale Fiera delle capre con esposizione di caprini e asini, concorso caprino, stand del settore, mungitura per bambini, concerti e spettacoli. Sabato sera convegno "Vivere la montagna, protagonisti!".

Info » www.viviardesio.it

4 febbraio // Colere

SkyAlp3 "Memorial Angelo Castelletti"

Gara scialpinismo a coppie su lunga distanza 3000d+ disegnato su un percorso verticale che porta in quota sulle montagne che sovrastano il paese.

Info » www.valdiscalve.it

9 febbraio // Ardesio

Festa del Sole

Dopo mesi di assenza Valcanale festeggia il ritorno del sole sulla cima del campanile della Parrocchiale. Come da tradizione si festeggia con una cena in oratorio a base di gnocchi proposti in diverse gustose varianti.

Info » www.viviardesio.it

11 febbraio // Valbondione

"Carnevale sulle ciaspole"

Ciaspolata diurna. Ritrovo al Palazzetto dello sport di Valbondione, alle ore 09.30.

Info » www.osservatoriomaslana.com

25 febbraio // Ardesio

Valcan Up

Gara di sci alpinismo, con 1600 metri di dislivello per 15 km di percorso immersi nella bellissima Valcanale. Gara inserita nel circuito FISI Regionale.

Info » www.valcanaleteam.it

24 e 25 febbraio // Schilpario

Gara sci di fondo

Campionato regionale. Lo scenario della Pista degli Abeti, ospiterà la tappa dei campionati regionali giovanili.

Info » www.valdiscalve.it

3 marzo // Schilpario

Ciaspolata notturna

Nella Conca dei Campelli - ritrovo alle 19.00 presso Località Fondi di Schilpario. Si partirà alla volta della Madonnina dei Campelli (1764 metri s.l.m.) salendo regolare tra le baite che costellano l'intera conca dei Campelli in un percorso di facile approccio anche per i principianti. Ristoro per i partecipanti.

Info » www.valdiscalve.it

3 marzo

Castione della Presolana

Pora Senza Frontiere

Una giornata sulla neve in località Monte Pora dedicata al divertimento! Tante prove non atletiche con sci, ciaspole e bob, caccia al tesoro con artva, aperitivo e dj-set.

Info » porasenzafrentiere@gmail.com

Dal 10 al 25 marzo

Valseriana

La vallata dei libri bambini

5° Festival di letteratura per ragazzi. Incontri con autori, dibattiti, spettacoli teatrali e letture

Info » www.lavallatadeilibribambini.it

11 marzo // Schilpario

Pizzo Camino Ski Alp Race Il edizione

Gara di sci alpinismo ai piedi del Pizzo Camino valevole per il campionato italiano

Info » www.valdiscalve.it

Fine marzo // Clusone

Passeggiata della salute

A marzo, l'associazione LILT organizza a Clusone la passeggiata a tappe sull'altopiano clusonese con i ragazzi di alcune classi dell'Istituto Superiore Fantoni, con degustazione di cibi sani.

Info » liltavs.clusone@gmail.com

Dal 25 novembre all'11 marzo // ValSeriana

Nemmeno con un fiore... l'arte seriana contro la violenza sulle donne

Un movimento culturale unitario che possa combattere gli stereotipi, in particolare sulla violenza femminile: il Circuito MUS.E.O. - Musei Est Orobie organizza, in occasione del 25 novembre - giornata internazionale contro la violenza sulle donne, una serie di incontri, installazioni, esposizioni e visite guidate con l'obiettivo di sensibilizzare la popolazione sul tema. Perché una donna, come si dice, non si tocca "nemmeno con un fiore".

Info » www.valseriana.eu

Dal 25 novembre al 25 febbraio

Gandino - Museo della Basilica

Gandino, al Museo i "Presepi del Mondo"

Gandino ospita una delle raccolte più cospicue e articolate di presepi. A caratterizzare ancor più l'esposizione c'è quest'anno la mostra di Carlo Castellini, originario di Brescia, dal 25 novembre 2017 al 25 febbraio 2018. Una galleria che lo vede disporre di circa 1200 presepi provenienti da 145 diversi paesi.

Info » www.museobasilica.com

9 dicembre // Clusone

Variazioni

Franca Pezzoli Arte Contemporanea presenta la personale di Afonso Rocchi con presentazione della scatola "Dolcetti con arte".

Info » www.pezzoliarte.com

29 dicembre // Clusone

Raffaello e l'eco del mito

Al MAT - Museo Arte Tempo presentazione in anteprima della mostra dedicata a Raffaello all'Accademia Carrara, che sarà inaugurata il 27 gennaio con 60 opere. Incontro a cura della Dott.ssa Maria Cristina Rodeschini, direttrice dell'Accademia Carrara.

Info » www.museoartetempo.it

Dal 24 dicembre al 7 gennaio // Albino

Apertura straordinaria del Museo Etnografico della Torre

In concomitanza con l'allestimento del presepe di via Sottocorna a Comenduno, il museo sarà aperto al pubblico dalle 15.30 alle 18.30. Dopo la visita al suggestivo presepe si offre la possibilità di conoscere ed approfondire il mondo contadino ed artigiano proposto e ricostruito come sfondo della Natività.

Info » museotorre.comenduno@hotmail.it

Fino al 26 dicembre 2017 // Alzano Lombardo

San Martin's pop

Mostra personale dell'artista Aleandro Roncarà. Un universo di colori pop in forma pittorica e scultorea decoreranno le sale della Fondazione Mazzoleni.

Info » www.fondazionemazzoleni.com

30 dicembre // Gromo

Due nuove armi bianche dei secoli XVII e XVIII al MAP

Presentazione di due nuove spade, una Nimcha del 1650 ca. e una Schiavona del 1700 con lama marcata Zuchini che andranno ad arricchire la collezione di armi bianche del MAP - Museo delle Armi Bianche e delle Pergamene di Gromo.

Info » www.gromo.eu

Gennaio e febbraio 2018 // Ponte Nossa

LIGHT STEP - Dolce Passo contemporary art english

Artestudio Morandi presenta la mostra collettiva che riflette la realtà nelle ricerche degli artisti inglesi sulla materia e sul corpo reale e immaginario. Frammenti di identità e involucri del corpo, mutazioni di forme mentali, una visione di giochi, di metafore grottesche ed evanescenti.

Info » artestudiomorandi1@gmail.com

5 gennaio // Clusone

Visita gratuita al MAT - Museo Arte Tempo con il nuovo "Svegliatore monastico"!

Alle 20.45 visita guidata inconsueta con un laboratorio di montaggio adatto a tutti, alla scoperta dello 'Svegliatore' o 'Svegliarino' Monastico. Questo strumento antico è stato uno tra i primi meccanismi azionati dal motore a peso della storia dell'orologeria, suonava ad ore prestabilite e informava sulle sette "ore canoniche", scandendo i momenti di preghiera e della vita conventuale. Ingresso libero.

Nell'anno nuovo, è tempo di orologi e di un meccanismo da costruire.

Info » www.museoartetempo.it

18 febbraio // Parre

GLI OROBI E IL SACRO - Antichi riti all'oppidum di Parre

Presso l'Antiquarium un archeologo illustrerà alcuni enigmatici rituali compiuti dall'antico popolo degli Orobi. Sacralità e identità di genti poco conosciute. A seguire aperitivo convenzionato.

Info » biblioteca@comune.parre.bg.it

17 marzo // Clusone

Tomaso Pizio

Franca Pezzoli Arte Contemporanea presenta la personale in ricordo del maestro Pizio "La sua Tavolozza".

Info » www.pezzoliarte.com

APPROVED BY
MARZIO DEHO



Valseriana MARATHON

NEMBRO (BG) - 19 e 20 MAGGIO 2018

La seconda edizione della **VALSERIANA Marathon** attende i bikers più competitivi e agguerriti **con un tracciato di 60 km e 2.300 mt** di dislivello.

sabato
19
MAGGIO

8 km
800 D-

NOVITÀ 2018:

**VALSERIANA
MAXI AVALANCHE**

organizzato da MOROTTI SOLOCICLISMO

domenica
20
MAGGIO

60 km
2.300 D+

**VALSERIANA
MARATHON**

40 km
1.200 D+

**VALSERIANA
CLASSIC**

www.valserianamarathon.it

LE DATE:

- 18 e 19 novembre
- 25 e 26 novembre
- 2 e 3 dicembre
- 7, 8, 9 e 10 dicembre
- 16 e 17 dicembre

IL NATALE AI PIEDI DELLA REGINA DELLE OROBIE ARRIVA PRIMA: A CASTIONE DELLA PRESOLANA LE INIZIATIVE NATALIZIE, ORGANIZZATE DA TURISMO PRESOLANA, ENTRANO NEL VIVO GIÀ DA METÀ NOVEMBRE CON MERCATINI ED EVENTI COLLATERALI.

I MERCATINI DI NATALE

Imperdibili i tradizionali mercatini giunti alla 16° edizione con 40 espositori e più di 90.000 visitatori dove, avvolti dalla magia delle atmosfere natalizie e ingolositi dai profumi della gastronomia locale, sarà possibile concedersi un momento di relax tra musiche e luci. Presenti artigiani del territorio e prodotti a km 0 per uno shopping di qualità.

Negli anni, attorno alle tipiche casette in legno, si è sviluppato un mondo di suggestioni e un programma fitto di musica, intrattenimenti, giochi, laboratori e degustazioni. Ma anche mostre, allestimenti e dimostrazioni che fotografano il bel tempo che fu in questo angolo della Bergamasca.

Si comincia con i weekend del 18-19 e 25-26 novembre e si replica poi il 2-3 dicembre, durante il ponte del 7-10 dicembre e il 16-17 dicembre. In una sorta di borgo diffuso del Natale, sparso tra le frazioni di Bratto, Dorga e Rusio, dove respirare non solo le atmosfere delle Feste ma anche quelle di un mondo antico che qui sopravvive in scorci inattesi, ci si potrà regalare un tuffo nella magia e nel passato.

EVENTI E NOVITÀ

A grande richiesta è confermata la Capanna della Natività dove, in attesa dell'arrivo del Bambino, abili artigiani saranno impegnati a scolpire il legno e la pietra, lavorare la paglia, martellare il rame, filare la lana e riproporre altri mestieri. Tornano anche la casa di Babbo Natale con il laboratorio degli elfi, il trenino della Presolana, la mostra fotografica "Castione nel Tempo" e l'esposizione per le strade di presepi, provenienti da collezioni private. Sempre tante le iniziative in programma: visite guidate ai borghi, racconti di vita contadina, corsi e laboratori a tema, concerti, cori, la sfilata di auto d'epoca e sfide insolite e divertenti.

L'evento è organizzato da Turismo Presolana, con il sostegno del Comune di Castione della Presolana e di Presolana Holidays e con il patrocinio di Regione Lombardia, Provincia di Bergamo, Camera di Commercio di Bergamo, Comunità Montana Valle Seriana Superiore, Parco delle Orobie Bergamasche e Promoserio.

Informazioni: **Turismo Presolana**
tel. 0346.60039 - fax 0346.62714 - info@presolana.it
www.presolana.it - www.mercatidinatalepresolana.it
Facebook Turismo Presolana

SPECIALE PACCHETTI

Per l'occasione, speciali pacchetti di soggiorno di 2 giorni/1 notte con trattamento di pernottamento e colazione. Tariffe a partire da 65 euro a persona in hotel 3 stelle e da 110 euro a persona in hotel 4 stelle. Bambini fino a 2 anni gratis, dai 3 ai 6 anni sconto del 50%, dai 7 ai 12 anni sconto del 30%. Possibilità di pacchetti personalizzati sia individuali che per gruppi. Inoltre, nei ristoranti convenzionati, speciali Menù dei Mercatini a partire da 18 euro.

Prenotazioni:

TURISMO PRESOLANA,
tel. 0346.60039 - www.presolana.it
PRESOLANA HOLIDAYS
tel. 0346.31146 - www.presolanaholidays.com

• ATMOSFERE NATALIZIE •

**2 e 3 dicembre - CAZZANO
SANT'ANDREA**

FANTASIE DI NATALE

Sabato 2 dicembre Cazzano s'illumina per il Natale, con il grande albero, spettacolo pirico e laboratori a tema. Domenica 3 dicembre torna il mercatino "Fantasie di Natale", che taglia il traguardo della diciottesima edizione.

3-8-10-17 dicembre - CENE

UN MAGICO NATALE A CENE

Giunto alla sua 9ª edizione propone anche quest'anno mercatini, punti ristoro e attrazioni per grandi e piccoli in attesa del Natale.

Dal 7 al 10 dicembre - SELVINO

PONTE IMMACOLATA

Tornano i mercatini dei creativi dell'Altopiano: giovedì 7 la piazza del comune si trasforma in "Selwood" con stupende creazioni in legno. Nei giorni 8, 9 e 10 Choccomoments "Festa del Cioccolato Artigianale" con laboratori all'interno della "Fabbrica di Cioccolato" allestita nella piazza del Comune.

Dall'8 dicembre - CLUSONE

IL SALOTTO DI BABBO NATALE

Consegna delle letterine a Babbo Natale, dolcetti, laboratori e animazione.

Dall'8 al 24 dicembre - ROVETTA

MERCATINI DI NATALE

Tutti i weekend, mercatini di Natale in piazza per tutta la giornata e dalle 14.30 animazione con laboratori creativi, truccabimbi e merenda. Domenica 10 lancio dei palloncini con le letterine per Santa Lucia e domenica 17 mini tombola. Fino al 26 dicembre, Babbo Natale in Piazza Ferrari.

8 dicembre - CASNIGO

MERCATINI DI NATALE

Mercatini natalizi nel centro storico con animazione per i bimbi.

Dall'8 al 10 dicembre - COLERE

IL NIDO DELLE SORPRESE E MERCATINI DI NATALE

Mercatini di Natale e intrattenimento per grandi e piccini nel centro del paese.

Dall'8 al 10 dicembre - GROMO

MERCATINI NATALIZI NEL BORGO

Come da tradizione, nel periodo dell'Immacolata, il borgo medievale di Gromo si riempie di suoni e colori con i mercatini natalizi.

Dall'8 al 10 dicembre - SELVINO

CASA DI BABBO NATALE

Vieni a visitare in un'atmosfera magica la casa di Babbo Natale, porta la tua lettera e fai la fotografia direttamente con lui.

9 dicembre - VILMINORE DI SCALVE

MERCATINI DELL'AVVENTO

La biblioteca organizza il mercatino lungo le vie del paese con prodotti di artigianato.

10 dicembre - LEFFE

LUCI E COLORI DI NATALE

Mercatino con artigiani al lavoro, artisti di strada e degustazioni di prodotti tipici. Animazione e sorprese a tema per tutti i bambini.

Dal 16 dicembre al 5 gennaio - COLERE

IL PAESE DEI PRESEPI

17 dicembre - COLZATE

NATALE VAGA... BONDO

Nel pomeriggio artigiani e hobbisti animeranno le vie del borgo di Bondo di Colzate esponendo oggetti d'arte e da collezione. Alle 15.00 lasciatevi sorprendere dall'arrivo di Babbo Natale. A seguire ricca merenda e concerto del gruppo Vertumno ensemble.

24 dicembre - CASNIGO

IBAMBINI INCONTRANO BABBO NATALE

Babbo Natale incontra i bambini per le vie del paese.

30 dicembre e 3 gennaio

VALBONDIONE

PRESEPE VIVENTE A FIUMENERO

Rappresentazione del presepe e degli antichi mestieri. Apertura del presepe 30 dicembre dalle ore 20.30 alle 23.00; 03 gennaio dalle ore 14.30 alle 18.00. Tradizionale rappresentazione del presepe rievocata lungo le vie e le dimore dell'antico borgo di Fiumenero.

5-6 gennaio - ONETA

BORGHETTO DELLA BEFANA

Lungo le vie del borgo di Chignolo d'Oneta saranno allestite le tappe rappresentative della storia della befana con assaggi gastronomici di vario genere.

• CONCERTI •

**19 novembre - CASTIONE
DELLA PRESOLANA (Bratto)**

CHRISTMAS CAROLS, LESLIE CANTA IL NATALE

Concerto di musiche e brani natalizi.

2 dicembre - ONORE

CONCERTO CORO SANTA CECILIA

Concerto del coro Santa Cecilia di Tavernola Bergamasca, presso Chiesa Parrocchiale.

8 dicembre - CLUSONE

"THE GOSPEL GROWS"

Concerto natalizio del gruppo locale "The Gospel Grows", 20.45 presso il Teatro Mons. Tomasini.

9 dicembre - GANDINO

CONCERTO DI NATALE

Nel Basilica di S.Maria Assunta, nell'ambito della rassegna "Echi d'Organo", alle 21.00, concerto natalizio del Coro Nuove Armonie della Scuola Sacra Famiglia di Martinengo diretto da Cristina Belotti.

9 dicembre - ROVETTA

CONCERTO DELL'IMMACOLATA

XII edizione del concerto itinerante con il complesso polifonico Legictimae Suspicionis diretto da Donato Giupponi, dalle 21.00 presso la Chiesa Parrocchiale.

**10 dicembre - CASTIONE
DELLA PRESOLANA**

TAKE IT VOICES: XMAS GOSPEL

Concerto di musiche e brani natalizi.

17 dicembre - ARDESIO

CONCERTO GOSPEL

Il Coro Accademico Lombardo diretto da Ennio Cominetti e con l'accompagnamento al pianoforte di Francesco Maffei si esibirà in un concerto con canti natalizi e spirituals.

23 dicembre - PEIA

SAY GRACE - CAROLE ALUMEDI CANDELA

Presso la Chiesa Parrocchiale Sant'Antonio, alle 20.45, concerto natalizio con il Grace O'Malley Quartet. Carole tradizionali e

musica sacra del Nord nella suggestione delle candele.

**28 dicembre - CASTIONE
DELLA PRESOLANA**

"THE GOSPEL GROWS"

Concerto Gospel alle 20.45 presso il Cinema Teatro Cristallo.

29 e 30 dicembre - GROMO

MELODIE DI FINE ANNO

Il Corpo Musicale di Gromo saluta la fine del 2017 con due strepitosi concerti, il 29 dicembre presso la chiesa parrocchiale di Boario (Gromo) e sabato 30 presso la parrocchiale di Gromo.

29 dicembre - ROVETTA

CONCERTO DEL CORPO

BANDISTICO ROVETTESE

Concerto natalizio con saggio di fine anno del gruppo bandistico rovettese, dalle 21.00 presso la Chiesa Parrocchiale.

**4 gennaio - CASTIONE
DELLA PRESOLANA**

(Dorga)

CONCERTO DEL COMPLESSO MUSICALE PRESOLANA

Al termine estrazione della ricca lotteria a premi.

5 gennaio - SONGAVAZZO

CONCERTO ASSOCIAZIONE MUSICALE LE 7 NOTE

Premiazioni del 3° premio letterario Don Lorenzo Cortinovis, a seguire concerto dell'associazione musicale le 7 note. Dalle 20.45 presso la Chiesa parrocchiale di Songavazzo.

21 gennaio - CASNIGO

CONCERTO DI SAN SEBASTIANO

Concerto strumentale in onore del Patrono Civico presso la Chiesa Arcipresbiterale Plebana.



SKI ALP 4 KIDS

17 DICEMBRE 2017

PASSO DELLA
PRESOLANA
Loc. Donico

Giornata gratuita di avvicinamento allo sci alpinismo aperta a tutti i bambini e ragazzi dagli 8 ai 16 anni

Programma:

- Ore 10.00-12.00: Attività per i bambini/ragazzi con allenatori federali e volontari
- Ore 12.00: Buffet Party
- Ore 13.00/14.00: Lezione con Guida Alpina per apprendere i concetti base della sicurezza in montagna
- Ore 14.00-16.00: Attività per i bambini/ragazzi con allenatori federali e volontari

Prenotazione obbligatoria entro le ore 12.00 di **sabato 16 dicembre** tramite contatto con i Club dello sci alpinismo di FISI BERGAMO, tramite mail a paolo.vigani@tin.it o Tel. 3393270717



FEDERAZIONE
ITALIANA
SPORT
INVERNALI
COMITATO
PROVINCIALE
DI BERGAMO

SKI ALP 3

PRESOLANA

Memorial Angelo Castelletti

4 FEBBRAIO 2018

QUARANT'ANNI DI STORIA DELLO SCIALPINISMO





La montagna è una grande scuola di vita e lo scialpinismo racchiude in sé molti modi di interpretarla; molte sono le doti necessarie per essere da lei ospitati sui suoi pendii: forza, tenacia, capacità di adattamento, umiltà, ma anche passione, curiosità, amicizia.

Sono stati questi valori a spingere la gente in montagna, in quegli anni in cui gli sci erano di legno e i pantaloni di lana, ma la neve era bianca proprio come oggi. Skialp3 nasce come **Rally della Presolana** nel 1977, con la storica formula che separava più nettamente di oggi salita e discesa, e la stessa discesa si correva tra i pali un po' come nello sci alpino. La gara manterrà la formula 'rally' per 29 edizioni, nelle quali è passata la storia dello scialpinismo; fino al 2006, anno di svolta in cui questo sport diventa moderno e le gare assumono la forma che conosciamo: sci più larghi, partenza in linea, alternarsi di salite, discese e tratti a piedi.

Da allora, Skialp3 Presolana è stata più volte Campionato Italiano, poi Coppa Italia senior e giovani, fino al traguardo del 2013, quando abbiamo ospitato la Coppa del Mondo in due giornate indimenticabili. Un evento che evolve e si rinnova ogni anno, senza perdere di vista la forza e semplicità delle proprie radici, l'amore per la montagna nel ricordo di Angelo.

EDIZIONE 2018

Dalla collaborazione di **CAI Clusone** e **Sci Club**

13 Clusone, si rinnova anche quest'anno l'appuntamento con Skialp3 Presolana Memorial Angelo Castelletti: siamo felici di annunciare che l'edizione 2018 si terrà **domenica 4 febbraio sulle nevi di Colere**.

Dopo due anni di pausa 'forzata' e un'edizione 2017 disputata con grande successo a dispetto di ogni previsione, la voglia di neve è davvero tanta! L'edizione 2018 di Skialp3 torna allo scialpinismo più classico: una gara individuale ma con le caratteristiche di tecnicità e spettacolarità che da sempre la contraddistinguono.

Protagonista sarà stavolta la Val di Scalve con partenza ai piedi della grandiosa parete nord della Presolana, a quota 1000m del paese di Colere (BG). Una giornata di sport e di festa, dedicata non solo agli atleti che decideranno di sfidarsi sulla neve ma a tutti gli amanti della montagna che vorranno avvicinarsi a questo fantastico sport anche solamente da spettatori: grazie ai passaggi nei pressi delle piste da sci e dei Rifugi, anche

il pubblico potrà godersi lo spettacolo di una gara immersa nel magnifico scenario scalvino.

Dopo quasi quarant'anni di storia il nostro impegno e la nostra passione sono gli stessi e crediamo che la Presolana e le sue valli si meritino una manifestazione all'altezza, che ci porti sempre più in alto rimanendo fedele a quei valori semplici di passione e amicizia che hanno ispirato il primo Rally nel 1977.

Un grande GRAZIE va dunque a chi, assieme a noi, ha creduto e crede in questo sogno che si rinnova ogni anno: gli Enti, i nostri sponsor, tutti i volontari senza il cui aiuto non saremmo qui oggi.

Il **4 febbraio 2018** non prendete impegni, Skialp3 Presolana vi aspetta sulle nevi di Colere per tifare i nostri atleti e scoprire insieme a noi uno sport avvincente in un ambiente unico!

Per tutti gli aggiornamenti seguiteci sulla pagina Facebook: **Skialp3Presolana** o sul sito: **www.skialp3.it**



CARNEVALE GOLOSO

CREMA, ZUCCHERO E FRITTURA: A CARNEVALE IL GUSTO DELLA TRADIZIONE INVADE LE PASTICCERIE DELLA VALSERIANA CON QUALCHE PUNTA DI PERSONALIZZAZIONE E ORIGINALITÀ



PANIFICIO PASTICCERIA BALDUZZI

Il Panificio Pasticceria di Angelo Balduzzi a Clusone e Sovere presenta diverse novità sia per il periodo natalizio che per il Carnevale 2018. Quest'anno le ricercate Casette di Hansel e Gretel, realizzate con pasta frolla, marzapane, glassa e caramelle, saranno accompagnate da un libretto per bambini realizzato da Laura Pagnoncelli. Un'idea natalizia originale che riscuote sempre molto successo.

La Pasticceria realizza inoltre i "Dolcetti con Arte": delicati biscotti ideati dal pasticcere Filippo Bosio e presentati ogni anno in una scatola metallica disegnata in esclusiva da diversi artisti contemporanei. Dopo Francesco Musante, Trento Longaretti e Giampaolo Talani, la scatola 2017 è firmata da Alfonso Rocchi. La presentazione della nuova edizione di "Dolcetti con Arte" si terrà il 2 dicembre presso l'Atelier d'Arte di Franca Pezzoli. A Carnevale, nei punti vendita di Clusone e di Sovere, non mancheranno le tradizionali chiacchiere e frittelle accompagnate dalle sorprendenti zeppole che, dal sud Italia, hanno conquistato anche i palati della ValSeriana.

Panificio Pasticceria Balduzzi

Pizza Uccelli 9, Clusone - Tel. 0346.21570
Via Valsecchi 13, Sovere - Tel. 0359.82895
www.panificiopasticceriabalduzzi.it



PASTICCERIA DUCI

La Pasticceria Duci, con il bar e il punto vendita in via San Defendente a Clusone, è una realtà nuova e moderna che punta su materie prime di qualità e prodotti personalizzati firmati dal pasticcere Davide Duci. Per il periodo festivo e di Carnevale lo staff guidato da Duci propone, accanto ai prodotti della tradizione, numerose realizzazioni personalizzate.

Non mancano dunque i panettoni, realizzati in numerose varietà con diverse farciture e decorazioni. Accanto a questi il prodotto di punta della pasticceria è il "Biscotto dell'Orologio" venduto in raffinate confezioni di latta con impressa un'immagine storica del celebre Orologio Fanzago di Clusone. Il biscotto, che presenta l'immagine dell'orologio impressa a mano con uno stampo creato ad hoc, è realizzato con un impasto metà alla vaniglia e metà al cacao e sta riscuotendo molto successo. A Carnevale spazio alle tradizionali frittelle di mele, alle chiacchiere e ai tortelli alla crema che, insieme ai krapfen, con i loro sapori decisi e dolcissimi fanno la gioia di grandi e piccini.

Pasticceria Duci - Via S. Defendente 57, Clusone - Tel. 0346.23364

CENTRALE GANDINO

Il "Centrale", sito nella storica piazza Vittorio Veneto di Gandino, in questi anni ha puntato alla creazione di una rete locale. Grazie alla collaborazione con il Distretto delle Cinque Terre della Val Gandino e con l'Associazione Mais Spinato di Gandino®, ha sviluppato una produzione personalizzata di prodotti a base del pregiato mais, creando un'offerta che va dall'antipasto al dolce.

La scelta aziendale di usare materie prime rigorosamente locali, valorizzando i produttori ed il patrimonio esistente, insieme alla commercializzazione nelle proprie attività, a contatto diretto con la clientela, ha consentito la creazione di una filiera corta che permette la rivalutazione del territorio della Val Gandino.

I prodotti, dalla celebre Spinata, ai Camisocc, dai frollini, alle birre, fino al gelato e a tutti i nuovi prodotti di pasticceria, si possono gustare nei punti vendita di Gandino e Albino. A Carnevale protagoniste sono le chiacchiere a base di Mais Spinato®, sia nella versione salata, per accompagnare taglieri di salumi e formaggi, sia nella versione dolce.

Centrale Gandino - P.zza Vittorio Veneto 11, Gandino
Tel. 035.727371 - www.centralelandino.it



CARRI E MASCHERE CON IL TRADIZIONALE CARNEVALE CLUSONESE

UN CARNEVALE STORICO CHE DA 65 ANNI PORTA DIVERTIMENTO E TANTI
BEI CARRI PER LE VIE DEL CENTRO DELLA CITTADINA DI CLUSONE





Stelle filanti, coriandoli, mascherine e tanti bei carri allegorici che concorrono a classificarsi al primo posto del concorso: sono questi i semplici ingredienti del Carnevale Clusonese che da 65 anni caratterizza il martedì grasso. Un evento storico, forse il più lon-

gevo della ValSeriana, che negli anni ha richiamato carri e pubblico da ogni parte della bergamasca.

Nato negli anni '50, anni della rinascita contraddistinti dall'entusiasmo di una nuova Italia che si stava rialzando dopo le fatiche della guerra, il Carnevale Clusonese non ha mai perso il suo carattere di originalità e, perché no, di un po' di pazzia.

Tradizione vuole che, nel pomeriggio del martedì grasso, maschere e mascherine riempiano le vie del centro storico in attesa del passaggio dei carri che

solitamente partono da via San Lucio. Tanti i temi proposti dagli ideatori dei carri: dall'attualità, al mondo della fantasia, alla politica locale fino all'immancabile satira, categoria che riceve un premio speciale. Negli ultimi anni sempre maggiore è stato il coinvolgimento dei più piccoli con la partecipazione di scuole e famiglie.

La giuria, composta da amministratori ed esperti del settore, dà una votazione al passaggio di ogni carro in piazza Orologio dove, stilata la classifica generale, si premiano i carri più

belli, i gruppi più numerosi e le maschere più originali. Un pomeriggio di festa a suon di musica, scherzi e tanto divertimento che si chiude con la distribuzione di frittelle gratis per tutti. Tutt'oggi l'evento è organizzato dalla Pro Loco locale, la Turismo Pro Clusone, che durante l'anno si occupa di coordinare i principali eventi della cittadina.

Nel 2018 il Carnevale Clusonese si svolgerà martedì 13 febbraio con la sfilata dalle 15 dal campo sportivo San Lucio verso piazza Orologio.





2013: CENT'ANNI DI TURISMO PRO CLUSONE

La Turismo Pro Clusone è una delle pro loco più longeve d'Italia: nel 2013 ha infatti festeggiato i 100 anni di storia, segno della tradizionale vocazione turistica del comune dell'altopiano.

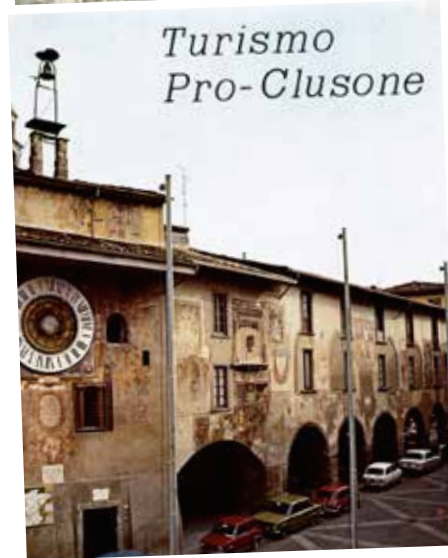
La prima costituzione dell'attuale Turismo Pro Clusone risale infatti al 1913, quando venne fondata l'Associazione per il Movimento dei Forestieri "Clusone e dintorni" che aveva come obiettivi quelli di (si cita testualmente il Corriere di Clusone nell'edizione del 3-4 maggio 1913): "promuovere feste sportive di un giorno" e "ammirare le bellezze del nostro altipiano, di rendere ai forestieri gradevoli le nostre stazioni climatiche, dotandole di quel complesso di comodi che ne facciano ricercato il soggiorno".

Dopo i primi anni, l'attività si ferma a cavallo dei

due conflitti mondiali, per riprendere vigorosamente negli anni '30 con la costituzione degli organi statutari. Risale invece al 1948, anno in cui si organizza un convegno sulla montagna e il primo Concorso Mascherato, la formazione della vera e propria della pro loco.

Negli anni '50 viene aperto l'ufficio informazioni situato, dov'è tutt'oggi, sotto la torre dell'Orologio Fanzago, simbolo della città. Sono anni in cui l'incremento turistico è notevole, garantito dalla vicinanza con Bergamo e Milano e dalle potenzialità del territorio quali: condizioni climatiche favorevoli, strutture ricettive di alto livello, ottimi istituti scolastici, intrattenimento e cultura.

Oltre agli eventi, negli anni '60 vengono realizzati i primi opuscoli con proposte di escursioni naturali e percorsi culturali. L'associazione si occupa inoltre dell'offerta ricettiva.



Significativa da sempre è la collaborazione con cori, gruppi folkloristici, banda cittadina e associazioni presenti sul territorio.

Una sinergia che continua in una Clusone sicuramente diversa ma che ha ancora molto da dare ai

numerosi turisti e villeggianti che la visitano ogni anno.

per informazioni:
Turismo Pro Clusone
 Piazza Dell'Orologio, 21
 24023 Clusone (BG)
 Tel 0346.21113
info@turismoproclusone.it

Organizzato da:



PromoSerio
AGENZIA DI PROMOZIONE TERRITORIALE
VALSERIANA E VAL DI SCALVE

Aperitivo

CON LE
IMPRESE

In collaborazione con:

MULTI
marketing consulting

Con il patrocinio di:



Ciclo di incontri, aperti a tutti gli interessati,
su tematiche di carattere trasversale legate al mondo delle imprese
Non mancare! Parliamo di... **IMPRESA E TECNOLOGIA**

22

NOVEMBRE

*L'evoluzione del
marketing 4.0:
come automatizzare il
processo di vendita*

INTERVENGONO

Multi e Naxa

Ore 18.00 presso Barcicletta
uscita SP67 Alzano Lombardo (BG)

14

DICEMBRE

*L'evoluzione
del lavoro 4.0:
cosa sta cambiando?*

INTERVENGONO

Furaco e Nartec

Ore 18.00 presso Trattoria
Gastronomica B&B Selva
Via Taramelli 3, Clusone (BG)

18

GENNAIO

*La sicurezza dei dati
nell'azienda 4.0: profili
normativi e tecnici*

INTERVENGONO

**Team Quality e
MLP Intellectual Property**

Ore 18.00 presso il Selz Café
Viale Gusmini 1, Clusone (BG)

CONSUMAZIONE: 3 € per soci PromoSerio, 5 € per non soci

Si consiglia la prenotazione all'indirizzo mail industry@valseriana.eu o al numero 388.5892577

RACCONTARE LA VALSERIANA

SONO DUE I MEDIA PARTNER LOCALI SOCI PROMOSERIO CHE RACCONTANO QUOTIDIANAMENTE LA VALSERIANA E I TERRITORI LIMITROFI. DALLA RADIO, ALLA TV, FINO AL WEB: VI PRESENTIAMO ANTENNA 2 E VALSERIANA NEWS.



RADIO, TV E WEB: LA CRESCITA DI ANTENNA 2 E LA NASCITA DI MYVALLEY

Una realtà storica della Val Seriana e non solo: Antenna 2, nata come radio indipendente di Clusone nel 1979, oggi può contare, oltre alle frequenze radio che coprono anche i territori limitrofi, sulla televisione, introdotta nel 1987, e su un sito internet, MyValley.it, sempre in crescita e costantemente aggiornato nei contenuti e nella grafica.

Dal 2002 gli studi hanno sede negli spazi dell'ex Olcese di Clusone, dove ogni giorno si racconta il territorio

con dirette, programmi radio e con il tg serale sul canale 88 del digitale terrestre. Proprio questo è il fiore all'occhiello dell'emittente: un telegiornale che ogni giorno, da lunedì a sabato, racconta la ValSeriana e la Val di Scalve in modo capillare e professionale. Così come con il nuovo programma in diretta ogni lunedì sera: con "Tempi Supplementari" si racconta il calcio locale con immagini e interviste dai campi di tutta la zona.

Il 1° settembre 2015 è nato MyValley.it: un giornale

online dinamico, presente e costantemente aggiornato. Sono i numeri a rappresentare la forza della nostra presenza in rete: oltre 8.400 gli articoli pubblicati e 6.035.000 le pagine viste. "Oltre 6 milioni le visualizzazioni sul nostro canale YouTube" spiega Aldo Calegari, uno dei tre soci. Lo sviluppo continuo porterà a una sempre più efficace presenza sul web. Ma le novità non finiscono qui: c'è qualcosa che bolle in pentola anche nel mondo radio. Restate sintonizzati!



IL TERRITORIO A PORTATA DI CLICK CON VALSERIANA NEWS

Valseriana News, raggiungibile al sito internet www.valseriananews.it, è il primo giornale online della Val Seriana e Val di Scalve nato, nel settembre 2013, da un'idea di Diego Percassi e Gessica Costanzo.

"Il nostro giornale - spiega Diego Percassi, editore della testata - si fonda su sintesi, puntualità ed obiettività, con un diretto legame con il territorio. Quello che ci caratterizza è la presenza sui maggiori fatti di cronaca, con aggiornamenti costanti, oltre ad un lavoro di appro-

fondimento per valorizzare diverse tematiche quali, cultura, turismo e sport".

I numeri raggiunti nei primi 4 anni mostrano come il territorio abbia l'esigenza di uno strumento facilmente fruibile sul web: 580mila utenti raggiunti da ottobre 2016 a ottobre 2017, con la media di 10mila visite al giorno e punte che superano le 20mila. Capillare è anche la presenza sui social, con 24.000 like sulla pagina Facebook e con la presenza costante su Twitter, Instagram e Google Plus. "Ma Valseriana News è an-

che WEB TV - continua Percassi - con un canale online per vedere on demand i servizi e le interviste". Completano l'offerta numerose rubriche e la collaborazione con PromoSerio che si concretizza con la pubblicazione di articoli in una sezione dedicata e con la realizzazione di video promozionali.

"Come PromoSerio - conclude Percassi -, crediamo nel territorio in cui viviamo e che ogni giorno raccontiamo raggiungendo anche tante persone di fuori che amano la ValSeriana".



**CREDITO
BERGAMASCO**

BANCO BPM



www.acerbis.it



www.orioaeroporto.it



www.lamiflex.it



www.scame.com



www.radicigroup.com



www.blumeta.it



www.persico.com



www.vavassoripulizie.it



www.linoolmostudio.it



www.innovaitalia.com



Tel. 0346.23700



www.ivsitalia.com



www.faip.it



www.fabiofornoni.com



www.dieffea.com



www.aquiloneverde.it



www.momacomunicazione.it



www.tipografaradici.it



www.ilsolcodelserio.it



www.bergamo.confcooperative.it



www.ascombg.it



www.soletospa.it



www.biokirei.it



www.sinergia-it.com



www.centroedilizia.com



www.italianoptic.it



www.immobiliarepercassi.it



www.sibestar.it



www.idrosantus.it



www.furaco.it



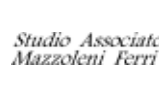
www.maisonarreda.com



www.elleerre.it



www.albaelettronica.it



Tel. 0346-27223



www.greenwattgroup.com



www.geomusic.it



www.abitarebaleri.it



www.saluteigiensicurezza.it



www.sereall.it



www.studiointegrato.com



www.neartec.it



www.tipolipalmigraf.it



www.impresabaroncellimatteo.it



Tel. 0346-21512



www.photodesign.it



www.teamquality.it



www.gfgservizi.it



www.multi-consult.com



www.tetragono.com



www.mlplaw.it



www.openjobmetis.it



www.qcinque.it



www.f-o-o-d.cloud



www.valseriananews.it



www.myvalley.it

MEDIA PARTNERS



www.fontipineta.it



www.cadelbotto.it



www.latteriasocialediscalve.it



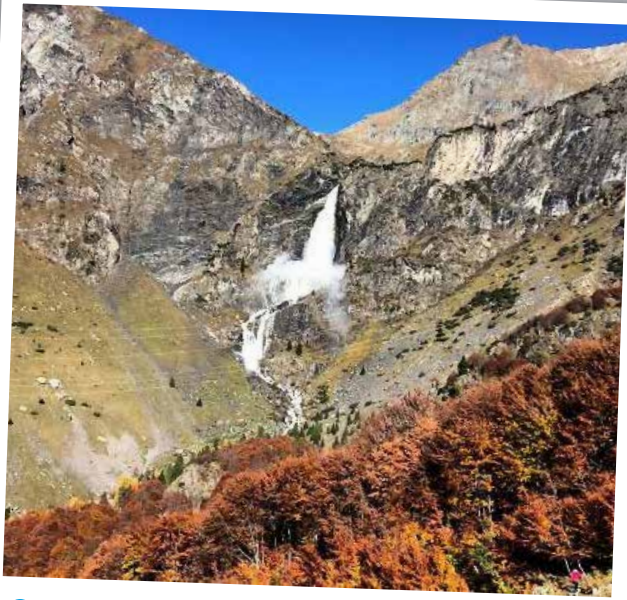
www.caseificioalpenigromo.it



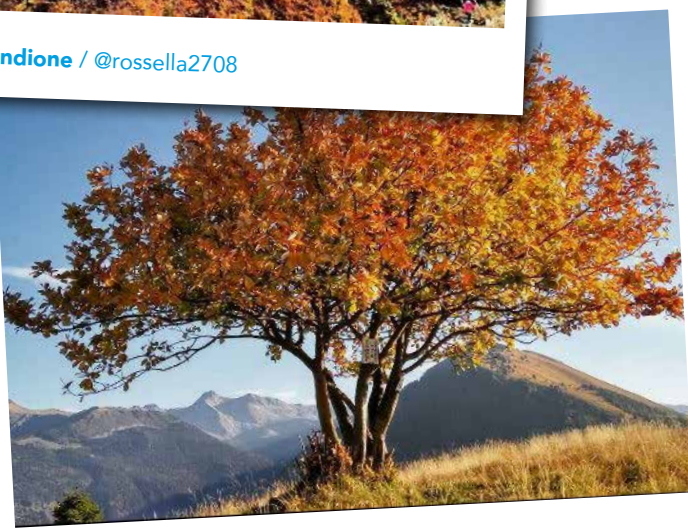
Tutto il fascino e l'energia della ValSeriana e della Val di Scalve raccontati dalle più belle foto della nostra community di Instagram!



ISTANTI DAI NOSTRI LETTORI



Valbondione / @rossella2708



Rovetta / @7enrico3



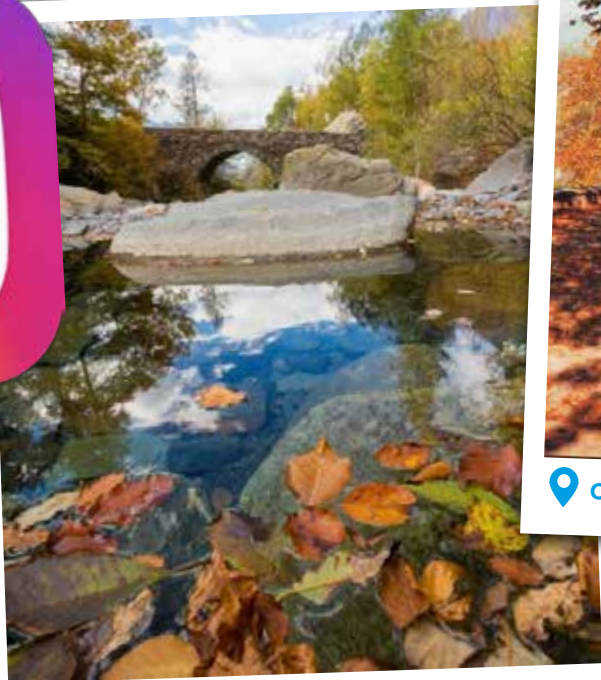
Valbondione / @francescozamaz



Laghi Gemelli / @federicavedovati



Gromo / @Vincenzo_piramide



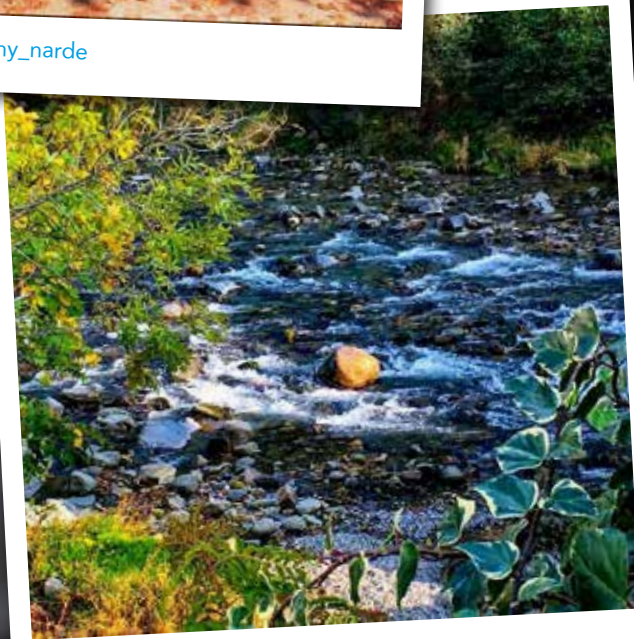
Valbondione / @dariobonzi



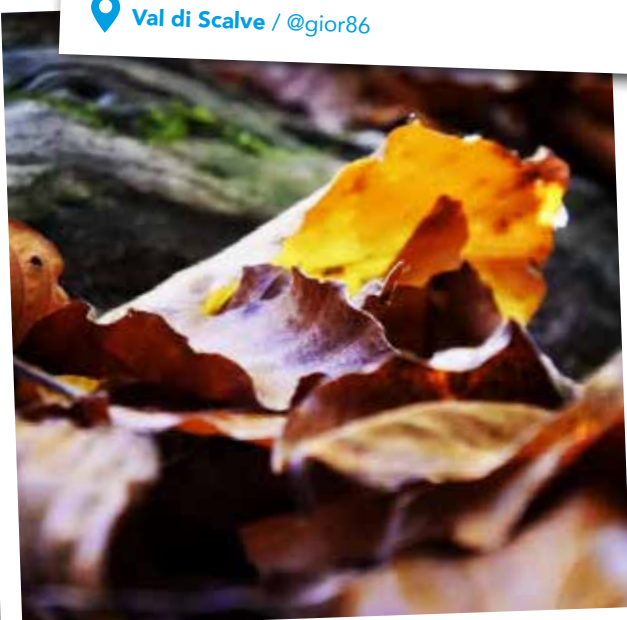
Casnigo / @fanny_narde



Val di Scalve / @gior86



Fiume Serio / @manubg73



ValSeriana / @cimpie



Pradalunga / @arsy_fn_photo

Continua la vacanza condividendo le tue esperienze

#VALSERIANA #VALDISCALVE

Seguici su

@VALSERIANA_E_SCALVE



ALBERGHI

ARDESIO

DA GIORGIO (Astra)
0346.33073 - ***

BERGAMO

ANTICO BORGO -
035.249550
GRAND HOTEL DEL PARCO
Stezzano - 035.591710

BOSSICO

MIRALAGO (Astra) -
035.968008 - ***

CASTIGLIONE DELLA PRESOLANA

GRAND HOTEL PRESOLANA -
0346.32911 - ****

MILANO - ALPEN SPA -
0346.31211 - ****

EUROHOTEL (Pres. Holidays)
- 0346.31513 - ****

DES ALPES (Pres. Holidays) -
0346.31682 - ***

CRISTALLINO (Pres. Holidays)
- 0346.31648 - ***

LA ROSA (Pres. Holidays) -
0346.31640 - ***

SCANAPÀ (Pres. Holidays) -
0346.31386 - ***

PINETA (Pres. Holidays) -
0346.31121 - ***

MIGLIORATI (Pres. Holidays) -
0346.31133 - ***

PREALPI (Pres. Holidays) -
0346.31180 - ***

FERRARI (Pres. Holidays) -
0346.31034 - ***

CLUSONE

AMBRA (Astra)
0346.21314 - ***

ANTICA LOCANDA
0346.21413 - ***

COMMERCIO (Astra)
0346.21267 - ***

LA BUSSOLA (Astra)
0346.24635 - ***

COLERE

ALPINO (Pres. Holidays) -
0346.31103 - ***

MEUBLÈ STELLA ALPINA
0346.54044

FINO DEL MONTE

LIBIA (Astra) - 0346.73809
- ***

GARDEN (Pres. Holidays)
0346.72369 - ***

GROMO

GROMO (Astra)
0346.41119 - ***

LOCANDA DEL CACCIATORE -
0346.41112 - ***

SPIAZZI - 0346.47000 - ***

VITTORIA - 0346.47180 - ***

NEMBRO

TENUTA COLLE PIAJO
035.521100 - ****

OLTRESSENDA ALTA

BAITA VALLE AZZURRA
335.6793515

ONORE

BETULLA (Astra)
0346.72174 - **

SCANZOROSCIATE

SAN ROCCO - 035.657085 - ***

SCHILPARIO

PINETA - 0346.55026 - ***

PIZZO CAMINO - 0346.55040
- **

SAN MARCO - 0346.55024 - **

SELVINO

AQUILA - 035.763900 - **

HARMONY SUITE
035.761487 - ****

ELVEZIA

035.763058 - ***

T'AMI HOTEL SPA
035.763999 - ***

VALBONDIONE

MORANDI (Astra) -
0346.44001 - *

IL MELOGRANO
348.5988477 - ***

VILLA DI SERIO

LA DOLCE VITA
035.661850 - ***

VILMINORE

DI SCALVE

BRESCIA - 0346.51019 - ***



RIFUGI

ARDESIO

RIFUGIO ALPE CORTE
0346.35090

AVIATICO

MONTE POIETO - 035.779184

CASTIGLIONE DELLA PRESOLANA

BAITA TERMEN - 0346.65136

/ 335.5636646

RINO OLMO - 0346.61380 /
335.1657987

COLERE

CHALET DELL'AQUILA

346.6270560

ALBANI - 349.3901953

GANDINO

RIFUGIO PARAFULMINE

329.9634386

GROMO

VODALA - 0346.47079

SCHILPARIO

CAMPIONE - 347.2571167

VALBONDIONE

BARBELLINO - 339.6165067 /
0346.466859

BRUNONE - 345.4608973 /

0346.41235

COCA - 347.0867062 /

0346.44035

CURÒ - 0346.44076 /

333.1013878

VAL BREMBANA

LAGHI GEMELLI - 0345.71212 /

347.0411638

CAPANNA 2000 - 0345.95096 /

339.6986367

VALGOGGIO

GIANPACE - 347.2191628



CAMPEGGI

CASTIGLIONE D. PRESOLANA

CAMPING PATRICE

338.1254575

ONORE

DON BOSCO - 0346.73442

VALBONDIONE

VALBONDIONE - 0346.44088

SABIUNET - 339.3767479

Area sosta camper



RISTORANTI E PIZZERIE

ALBINO

K2 - 035.814262 - Ristorante
MORO DA GIGI
 035.751296 - Ristorante Trattoria
MAZZINI 200
 035.752258 - Ristorante

ALZANO LOMBARDO

RISTOFANTE
 035.511213 - Ristorante
AL TAGLIERE DI NESE
 035.4286896 - Ristorante
LOCANDA DELLA CORTE
 035.513007 - Ristorante

AVIATICO

CA' DI BORE - 035.779167 Ristorante Pizzeria

BERGAMO

OL GIOPI' E LA MARGI'
 035.242366 - Ristorante
OSTEREA DÈ LA ANETI
 035.214015 - Trattoria

CASTIGLIONE DELLA PRESOLANA

AL RUSTICO - 0346.36589 - Pizzeria
IL CASOLARE - 0346.36510 - Ristorante Pizzeria
LA TEGLIA - 0346.30467 Ristorante Pizzeria
TRATTORIA RISOL - 0346.31420 Ristorante
CASCINA CALPA - 345.6703470 Ristorante
EDELWEISS - 0346.60268 Ristorante Pizzeria Polenteria B&B

CENE

VECCHI RICORDI DA GIMBO
 035.719121 - Ristorante Pizzeria

CLUSONE

DELLA TORRE - 0346.24208 - Ristorante Enoteca
TRATTORIA DEI PORTICI
 0346.20869 - Ristorante
PINETA 0346.21587 - Ristorante Pizzeria

COLERE

LA BAITA - 0346.31663 Ristorante Bar
CESIRA - 0346.30049 - Ristorante

GANDINO

CENTRALE - 035.727371 Ristorante Affittacamere
AL PORTICETTO
 035.745653 - Ristorante
MONTE FARNO
 035.745286 - Ristorante

GROMO

POSTA AL CASTELLO
 0346.41002 - Ristorante
CHALET FERNANDA
 0346.47179 - Ristorante Pizzeria Pub B&B

NEMBRO

L'OSTERIA DEL PIAJO
 035.4127212 - Ristorante
ALBA - 035.515019 - Pizzeria
ALLE PIANTE
 035.510080 - Trattoria
DEGUSTANDO - 035.521338 - Ristorante Pizzeria
VILLA S. ANTONIO
 035.514880 - Ristorante Pizzeria

ONORE

CENTRO SPORTIVO
 0346.73110 - Ristorante Pizzeria
BACARO
 348.6350484 - Ristorante Pizzeria

PARRE

IL MORO - 035.701103 Ristorante Pizzeria
MIRAVALLE - 035.701118 Ristorante Pizzeria Tennis

PONTE NOSSA

MASTER - 035.701555 - Centro Sportivo Pizzeria Ristorante

RANICA

OSTERIA DAL GIORGIO
 035.511716 - Osteria

ROVETTA

CAVALLINO ROSSO
 0346.72002 - Pizzeria
ECOVILLAGGIO VECCHIO
MULINO - 0346.20395 Ristorante Pizzeria Centro di medicina naturale

SCANZOROSCIATE

COLLINETTA - 035.661296 Ristorante Pizzeria

SCHILPARIO

CHALET DEL VO'
 0346.54262 - Ristorante Pizzeria

SELVINO

AL CANTUCCIO - 035.764188 Ristorante Pizzeria
K2 - 035.763313 Ristorante Pizzeria
LA RUOTA - 035.765192 Ristorante Pizzeria

IL GIARDINO - 035.763967 Ristorante Pizzeria
SORRISO - 035.763104 Ristorante

SONGAVAZZO

LA BAITELLA - 0346.73167 Ristorante Pizzeria

VALBONDIONE

PIZZERIA MAY DAY
 339.4019386 - Pizzeria
BACI - 0346.44003 Pizzeria Ristorante
MORANDI - 0346.44001 Ristorante
IL MELOGRANO - 348.5988477 Ristorante Pizzeria

VALGOGGIO

RISTORO 5 LAGHI - 0346.47972 / 348.7335485 - Ristorante

VERTOVA

CENTAURI - 035.720919 Ristorante Pizzeria
DA LEONE - 035.711592 Ristorante Pizzeria Grill

VILLA D'OGNA

HILTONN - 0346.23736 Ristorante Trattoria
LA LOCANDA - 0346.27286 Ristorante Pizzeria

VILLA DI SERIO

LA SOSTA - 035.655719 Ristorante Pizzeria



BAR, GELATERIE E PUB

ALZANO LOMBARDO

BARCICLETTA - 339.7171570

CENE

BIKEGRILL - 338.8731185

CLUSONE

SELZ CAFÈ
 0346.22557 - Bar Gelateria
BAR SPORT (Astra) 345.5960851 Bar Bocciodromo
ORIENT EXPRESS (Astra)
 0346.21122 - Pub

LEROI - 345.5913729 - Bar
DUCI - 0346.23364 - Bar Pasticceria

FIORANO AL SERIO

BUSCHINA - 338.9330197 Chiosco con parco giochi

GROMO

BAR DEL CENTRO - 0346.41623

PIARIO

CENTRO SPORTIVO PIARIO
 0346.20375

PONTE NOSSA

BAR BONAZZI
 035.701095 - Bar Gelateria Edicola Ricevitoria

ROVETTA

SOTTOZERO
 340.9751413 - Gelateria artigianale e cioccolateria

SCHILPARIO

BUSKER'S PUB
 0346.55140 - Pub pizzeria

VALBONDIONE

PUB MAY DAY
 339.4019386 - Pub



AZIENDE AGRICOLE

ALZANO LOMBARDO

EMMETI SRL Società agricola
035.512202

ARDESIO

AZ. AGRICOLA PRAT DI BUS
349.7555451

AZZONE

APICOLTURA MOROSINI
0346.54290

CLUSONE

AZ. AGRICOLA TARANGOLO
348.3100584

GANDELLINO

AZ. AGRICOLA RONCHELLO
389.1919765

OLTRESENDA ALTA

**LA BOTTEGA DEGLI ANTICHI
SAPORI** - 338.3630253

SCANZOROSCIATE

LA BRUGHERATA (Astra)
335.6179193
APICOLTURA MARTELLINI
035.655356
AZ. AGRICOLA FEJOIA
035.668363

VALBONDIONE

AZ. AGRICOLA RODIGARI
0346.44559

VILLA DI SERIO

**AZ. AGRICOLA CAVALLI
FALETTI** Produzione e
vendita Valcalepio D.O.C. -
329.2228674



OSTELLI E CASE PER FERIE

ALBINO

**CASA DELLA COMUNITÀ
"MONS. NICOLI"**
334.7602197 - Casa vacanza
LA RIPA HOSTEL
347.0867043

ARDESIO

ANIMALCORTILE
347.2912855 - Casa vacanza

BERGAMO

OSTELLO DI BERGAMO
035.235622

CASTIONE D. P.

NEVE
0346.36553 - Casa vacanza

CASA BERNI

347.7652644 - Casa vacanza
e camp estivi/invernali

CLUSONE

CASA DELL'ORFANO
339.4991142 - Casa vacanza

LOVERE

OSTELLO DEL PORTO
035.983758

SCHILPARIO

OLIMPIC HOSTEL
348.2650651 - Casa vacanza

VALBONDIONE

CASCATE
339.4989565 - Casa vacanza



PARCO DIVERTIMENTI

CLUSONE

PARCO AVVENTURA IN PINETA
340.8350872 - Parco avventura

SELVINO

SELVINO ADVENTURE PARK
392.9527730 - Parco avventura



AGENZIE VIAGGI

CLUSONE

CONSULENZA TURISMO
0346.25769 - Tour Operator



AGRITURISMI E FATTORIE DIDATTICHE

CASNIGO

AI FONTANI - 333.9344228

CASTIONE DELLA PRESOLANA

**AGRITURISMO MALGA BAS-
SA** 329.1529687
PRATO ALTO - 0346.61122 /
348.9005118

AZIENDA AGRITURISTICA

ROCCOLO - 0346.65290

CLUSONE

IL LARICE
340.5233469 - Agriturismo

GANDINO

LE RONDINI - 035.745760

GORNO

FATTORIA ARIETE
347.3240391 - Fattoria
didattica

LEFFE

**AZIENDA AGRICOLA ADRIA-
NO GALIZZI** - 348.8854617
Fattoria didattica

ONORE

FATTORIA DELLA FELICITÀ
328.6851751 - Fattoria didattica

VALBONDIONE

LA STALA DI MUSTACC
0346.44113

VALGOGLIO

CA' DI RACC - 380.7995369
Fattoria didattica



B&B E AFFITTACAMERE

ALBINO

IL PITTORE - 347.9303786

ALZANO

LOMBARDO
AL TAGLIERE DI NESE
035.4286896 - Affittacamere
AL GRATTACIELO -
349.0918567

BIANZANO

A CASA DI LU - 347.5768925

CENE

MONTINO - 035.719410

CLUSONE

ANGELA - 338.5928764
BEL DURMI
0346.21835 - 328.9072152
BONAVENTURA (Astra) -
328.2153024 - Affittacamere

DEL CENTRO - 348.4137640
SELVA - 035.703584
348.0638987 - Affittacamere

PREMOLO
TORRE DEI SO-
GNI-340.0559925

RANICA
DERBY - 035.514518
Affittacamere Bar

ROVETTA
BLUM IN - 335.5887246
Affittacamere

SCANZOROSCIATE
LA PENTOLA DEI SOGNI -
340.1966267 - 333.6854020

SELVINO
IL GIRO - 333.2619187

VALBONDIONE
LULLABY - 339.4989565
CASSETTA BIANCANEVE
338.2681396

SCUOLE SCI

CASTIONE DELLA PRESOLANA

PRESOLANA (sci alpino e snowboard) - 0346.31431
MONTE PORÀ (sci alpino e snowboard) - 0346.65049

GROMO

SPIAZZI (sci alpino) -
0346.47013

SCHILPARIO

CENTRO DEL FONDO -
348.3000546
CAMPPELLI - 340.9467626
PARADISO - 340.0977299

VALBONDIONE

LIZZOLA (sci alpino - snowboard - sci nordico) -
0346.44636

IMPIANTI DI SCI

CASTIONE DELLA PRESOLANA
(Presolana e Monte Porà)
0346.65000 - www.presolanamontepora.it

COLERE
0346.54192 - www.colereski.it

GROMO (Spiazzi di Gromo)
0346.47079
www.spiazzydigromo.it

VALBONDIONE (Lizzola)
0346.44665
www.nuovalizzola.it

ATTIVITÀ COMMERCIALI

ALBINO
DOM BYRON BEER (Astra)
366.6698924
CASNIGO
PANIFICIO ZUCCA & C
035.740007
CASTIONE DELLA PRESOLANA
3T DI TROVATI G. PAOLO
0346.60476 - Premiazioni
LA BOTTEGA VERZEROLI
(Pres. Holidays) 0346.31480 -
Abbigliamento
PASTICCERIA PRESOLANA
0346.31000
BOTTEGA DELLE CARNI
0346.31340
CAZZANO S. ANDREA
IVANA PASTA FRESCA
035.741387
CLUSONE
PANIFICIO BALDUZZI (Astra)
0346.21570
PASTICCERIA TRUSSARDI
0346.23835

PETROGALLI PUBBLICITÀ
0346.20086
FRANCO OLMO - 0346.23833 -
Cancelleria
CINEMA GARDEN - 0346.22275
GANDELLINO
AUTONOLEGGIO SALVOLDI
338.2565950
GANDINO
PANIFICIO F.LLI PICINALI
035.745178
GROMO
ELETTA - Unguenti Naturali
dall'Alta Valle Seriana -
349.5257846
IDROSANTUS
Impianti idro-termo-sanitari
0346.41055
ONORE
TRADIZIONI E DELIZIE (Astra)
348.8503872 - Prodotti tipici
PARRE
ALIMENTARI SCAINELLI
0346.701145

KAPPAEMME SPORT
Abbigliamento sportivo -
035.702393
PONTE NOSSA
LEO ORAFO - Orafo, gioielleria
035.701510
NON SOLO FRUTTA
035.702460
ROVETTA
LA CANTINA DI BACCO
0346.74783 - Enoteca
GREEN SHOP - 0346.24639
SONGAVAZZO
AUTONOLEGGIO PAGANESSI
(Astra) 0346.74745

VALBONDIONE
ALIMENTARI GADALDI -
0346.44141
IL FRUTTETO - 349.3931730
Fiori, frutta e verdura
ALIMENTARI TRIBON -
0346.44039
EDICOLA RICCARDI ROMINA
0346.44059
BELLINI VITTORIO & C SNC
Falegnameria - 0346.44070
MACELLERIA RODARI
0346.44326
OL MULINERÌ - Panificio, bar,
pasticceria - 0346.44294
VILLA DI SERIO
PASTICCERIA FELICIANI
035.663330
VILLA D'OGNA
BONICELLI
SALUMERIA&CATERING
0346.21489

ATTIVITÀ SPORTIVE

ALBINO

ORATORIO DESENZANO CALCIO A.S.D. - 035.755369 - Associazione Sportiva

BERGAMO

TRUEMOUNTAIN
333.1352435 - Guide alpine

CENE

MOTOCICLI BAZZANA 035.718016
Articoli sportivi

CLUSONE

CICLI PELLEGRINI - 0346.21017
Articoli sportivi

GORNO

EASY MOUNTAIN
349.2514495 - Accompagnatori di media montagna e Nordic Walking

ONORE

TIRO CON L'ARCO - 0346.73442

PARRE

PENGUIN BIKE
035.702309 Articoli sportivi
RADICI NUOTO - 392.0902099
SELVINO
SELVINO SPORT - 392.9527730
Impianti sportivi ed eventi

VALBONDIONE

CENTRO SPORTIVO RODIGARI
0346.44222
MOUNTAIN TEAM ITALY
344.2320443
ASD TRE LAGHI TRE RIFUGI
035.464280



ASSOCIAZIONI CONSORZI E COOPERATIVE

ARDESIO

PRO LOCO - 0346.33289
VIVI ARDESIO - 0346.466265

CASTIONE DELLA PRESOLANA

PRESOLANA HOLIDAYS
0346.31146 -
www.presolanaholidays.com
Consorzio turistico alberghiero
TURISMO PRESOLANA
0346.60039
www.presolana.it - Promozione turistica

CENE

COOP. SOCIALE CANTIERE VERDE - 035.729322 Gestione del verde

CERETE

ASSOCIAZIONE LA SORGENTE
(Astra) - 338.8883167

CLUSONE

A.S.T.R.A. - 0346.21314
www.astraseriana.com
Consorzio turistico alberghiero
CORO IDICA - 334.3010382
TURISMO PRO CLUSONE
0346.21113

COLERE

PRO LOCO - 0346.54051

GANDINO

MAIS SPINATO DI GANDINO
www.mais-spinato.com
PRO GANDINO - 035.746042

GAZZANIGA

ASSOCIAZIONE CULTURALE "AL CHIARO DI LUNA" - 342.9136509

PARRE

PRO LOCO - 331.7740890

ROVETTA

ASSOCIAZIONE ROSSO MAIS

0346.72220

SCHILPARIO

ATIESSE - 0346.55059

Promozione Turistica

SCANZOROSCIATE

STRADA DEL MOSCATO

DI SCANZO

www.stradamoscatodiscanzo.it

SONGAVAZZO

ASSOCIAZIONE GIOVANI SONGAVAZZO - 340.7545897

VALBONDIONE

UFFICIO TURISTICO VALBONDIONE - 0346.44665
OSSERVATORIO FLORO-FAUNISTICO MASLANA
338.9999974
CONSORZIO PRO MASLANA
035.464280
VILLA D'OGNA ASSOC. MICOLOGICA BRESADOLA - 0346.24490
338.4277839
VILLA DI SERIO ASSOC. TRAIETTORIE INSTABILI
339.5319554
VILMINORE DI SCALVE PRO LOCO - 0346.51002



CIRCUITO MUS.E.O.

ALBINO

MUSEO ETNOGRAFICO DELLA VALLE DEL LUJO - 035.770727
MUSEO ETNOGRAFICO DELLA TORRE DI COMENDUNO
035.752138

ALZANO LOMBARDO

ALT - ARTE LAVORO TERRITORIO - 035.294303
MUSEO D'ARTE SACRA "SAN MARTINO" - 035.516579
FONDAZIONE MAZZOLENI - 035.511784

ARDESIO

META - MUSEO ETNOGRAFICO ALTA VALSERIANA - 0346.33035

CENE

PARCO PALEONTOLOGICO
035.751686

CERETE

ECOMUSEO DELLA VAL BORLEZZA 0346.63300

CLUSONE

FRANCA PEZZOLI ARTE CONTEMPORANEA - 0346.24666

MAT - MUSEO ARTE TEMPO

0346.25915

MUSEO DELLA BASILICA -

339.1755554

COLERE

ECOMUSEO DELLE MINIERE

ZANALBERT - 0346.54061

GANDINO

MUSEO DELLA BASILICA -

035.745425

GORNO

ECOMUSEO DELLE MINIERE DI

GORNO - 320.1662040

GROMO

ECOMUSEO NATURALISTICO DI

GROMO - 0346.41345

MAP - MUSEO DELLA ARMI BIANCHE E DELLE PERGAMENE
0346.41345

LEFFE

BACS ARTISTS.SOCIOLOGISTS

340.7995789

MUSEO DEL TESSILE

MARTINELLI GINETTO -

035.733981

NEMBRO

MUPIC - MUSEO DELLE

PIETRE COTI VALLE SERIANA -

035.471362

ONETA

MUSEO ETNOGRAFICO

MINERARIO SCIENTIFICO -

035.707117

PARRE

PARCO ARCHEOLOGICO

E ANTIQUARIUM "PARRA

OPPIDUM DEGLI OROBI" -

035.701002

PIARIO

CASA MUSEO DI PIARIO

339.4917426

PONTE NOSSA

ARTESTUDIO MORANDI

035.701162

MUSEO DEI MAGLI 035.701054

SCHILPARIO

ECOMUSEO ETNOGRAFICO DI

SCHILPARIO 0346.55393

MUSEO DEI MINERALI E DEI

CRISTALLI 0346.55024

PARCO MINERARIO ING.

ANDREA BONICELLI -

347.8163286

VALBONDIONE

MUSEO DELL'IDENTITÀ E

CULTURA LOCALE 0346.44665

VERTOVA

PINACOTECA COMUNALE

035.711562

VILMINORE DI SCALVE

ARBORETO ALPINO GLENO

329.6207960

MUSEO FAUNISTICO DI

VILMINORE 0346.51317

11^A EDIZIONE



La Casa Bergamasca di Babbo Natale

LOVERE -BG- PALAZZO DELL'ACCADEMIA TADINI

- **NOVEMBRE** DALLE 14:00 ALLE 18:00

SABATO 18 - DOMENICA 19 - SABATO 25 - DOMENICA 26

- **DICEMBRE** DALLE 14:00 ALLE 18:00

SABATO 2 - DOMENICA 3 - VENERDÌ 8 - SABATO 9

DOMENICA 10 - SABATO 16 - DOMENICA 17 - SABATO 23

DOMENICA 24 - MARTEDÌ 26

LACASABERGAMASCADIBABBONATALE.IT



PromoSerio
VISIT WWW.VALSERIANA.EU





IL MIO **MUTUO** È ATTERRATO SU ARION.

Io e mio figlio amiamo partire per fantastiche avventure verso pianeti lontani. E il nostro mutuo viene con noi: perché se ogni sera possiamo atterrare sicuri sulla nostra poltrona preferita è anche merito suo.

Il nostro mutuo PROMO - Tasso Fisso ci conosce così bene che ci riporta sempre a casa.



THE WAN

ACQUISTO E SURROGA SPREAD 0,50 - TAEG 2,41

Mutuo casa a 25 anni

Ti aspettiamo su mutuo.bancobpm.it

BANCO BPM

La banca di Piero e Luca.

Il mutuo PROMO - Tasso Fisso è un prodotto Banco BPM. Il mutuo prevede un tasso fisso nominale annuo pari a IRS (Interest Rate Swap), correlato alla durata del finanziamento, maggiorato di uno spread pari a 0,50% per durate da 10 fino a 25 anni. Esempio rappresentativo al 18/09/2017 (importo medio e durata più frequente delle operazioni di mutuo per acquisto casa a tasso fisso effettuate dal 01/01 al 30/06/2017): importo totale del credito pari a 120.000 euro rimborsabili in 300 mesi, con rate da 508,69 euro al mese, TAN (tasso) 2,00%, TAEG 2,41%. Importo totale dovuto (importo totale del credito+costo totale del credito): euro 157.532. Esempio rappresentativo al 18/09/2017 (importo medio e durata più frequente delle operazioni di surroga a tasso fisso effettuate dal 01/01 al 30/06/2017): importo totale del credito pari a 120.000 euro rimborsabili in 300 mesi, con rate da 508,69 euro al mese, TAN (tasso) 2,00%, TAEG 2,30%. Importo totale dovuto (importo totale del credito + costo totale del credito): euro 156.457. Il TAEG rappresenta il costo totale del credito espresso in percentuale annua e include interessi, spese di istruttoria pari a 1,00% dell'importo erogato con un massimo di euro 1.000 (non applicate per la surroga), spese di perizia 320 euro (non applicate per la surroga), spese per incasso rata pari a 2,00 euro per ciascuna rata, imposta sostitutiva prima casa pari a 0,25% (non applicate per la surroga) e polizza incendio obbligatoria (per il calcolo del TAEG è stata utilizzata la polizza collocata dalla Banca con un costo pari a euro 3.025,00 per l'acquisto e di euro 3.250,00 per la surroga). La presente offerta è valida per tutte le richieste di mutuo sottoscritte dal 29/09/2017 al 31/12/2017 e stipulate entro il 31/03/2018. La richiesta di mutuo è soggetta a valutazione e approvazione da parte della Banca. Il mutuo è garantito da ipoteca di primo grado sull'immobile residenziale oggetto del finanziamento.