

# ValSeriana e Scalve

## MAGAZINE

Vivere e conoscere  
la TUA valle

SPECIALE SENTIERI

# PERIPLO DELLA PRESOLANA

il suggestivo percorso attorno alla Regina Orobica

**NATURA**

Escursioni in  
Val Sanguigno

**SERIO ART**

Itinerario nell'arte  
fantoniana

**E ANCORA...**

Sapori seriani  
Mais Spinato  
Cascate del Serio  
Eventi dell'estate

# maison

veste i vostri spazi

Specializzati in servizi arredamentali, **Studio Maison** è punto di riferimento per clienti, privati e studi di architettura che privilegiano i valori della professionalità, della qualità e della precisione.

Seguiamo ogni fase: dal progetto alla realizzazione finale.

Interior design: **Pezzoli Camillo** detto **Mimmo**

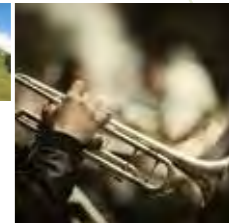
Vertova (BG) - Cell. 335 5665360

info@maisonarreda.com - www.maisonarreda.com



ALLESTIMENTO  
L'ECO CAFÈ

# EDITORIALE



#Eventi

## NASCE VALSERIANA MAGAZINE: LA RIVISTA CHE VI RACCONTA CIO' CHE DI STRAORDINARIO CI CIRCONDA

GESSICA COSTANZO | direttore responsabile



In questa vita frenetica dove tutto è fast e dove tutto si esprime con un click o con un tweet, noi abbiamo deciso di fare una scelta controcorrente e di invitarvi a sedervi in poltrona o meglio, vista la stagione, su una sdraio, e riassaporare il gusto di conoscere o riscoprire un territorio straordinario com'è quello della Val Seriana e Val di Scalve. Dedicare delle pagine di carta stampata potrebbe non avere più senso nell'era dell'hi

tech in cui tutto è digitalizzato e tecnologico, se non fosse che solo la carta sfogliata tra le dita può lasciare certe sensazioni, soprattutto se accompagnata da immagini di qualità come quelle che vi proponiamo su Valseriana Magazine.

Questo nuovo format di comunicazione, prodotto da Promoserio, è una sfida che si propone di raccontare stagionalmente ai suoi lettori le eccellenze del territorio, gli itinerari naturalistici, i sapori, le aziende che tengono vivo il tessuto economico ma non solo: ci sarà spazio anche per gli eventi e qualche consiglio su dove soggiornare o cosa fare in Val Seriana e Val di Scalve. Dalla promozione agli

approfondimenti sull'arte e sui personaggi che hanno fatto grande il nostro territorio in tutto il mondo.

Valseriana Magazine si presenta come rivista di qualità da tenere in casa e sfogliare per tutta la stagione; verrà inoltre distribuita presso gli enti di promozione turistica locale e anche fuori provincia e nelle strutture ricettive. Siamo convinti che il nuovo orizzonte sia nel turismo e nella promozione locale e, forti del fatto che non ci sia nulla da inventare, vista la straordinarietà del nostro territorio, cominciamo a raccontarvi quello che ci circonda ogni giorno. Buona lettura!

#Ospitalità

#Turismo

#Sapori



PROGETTI



REALIZZAZIONI



CONSULENZE



Il **Consorzio Edile Bergamasco** fornisce un servizio completo chiavi in mano di alta qualità con competenza e professionalità.

- Nuove costruzioni civili ed industriali
- Ristrutturazioni e restauri
- Opere pubbliche ed Impianti tecnologici
- Negozi e supermercati
- Consolidamenti e Sistemazioni esterne
- Arredamenti su misura

Per qualsiasi informazione: tel. ufficio 035.4592467  
referente di zona Sig. Pezzoli Camillo: cell. 335.5665360

[www.cebbergamo.it](http://www.cebbergamo.it) - [info@cebbergamo.it](mailto:info@cebbergamo.it)





# ValSeriana e Scalve MAGAZINE

Edizioni Erbia S.r.l.  
via Serio, 2/A Albino (BG)

Direttore Responsabile  
GESSICA COSTANZO  
direttore@valserianamagazine.it

Impaginazione e grafica  
LO Studio S.r.l.  
www.linoolmostudio.it

Segreteria  
info@valserianamagazine.it

Stampa  
Edizioni Erbia S.r.l.

© COPYRIGHT VALSERIANA E SCALVE MAGAZINE:  
TESTI ED IMMAGINI DELLA PRESENTE PUBBLICAZIONE  
NON POSSONO ESSERE RIPRODOTTI CON MEZZI  
GRAFICI, MECCANICI, ELETTRONICI O DIGITALI  
SENZA PREVENTIVA AUTORIZZAZIONE SCRITTA  
DELL'EDITORE. OGNI VIOLAZIONE SARÀ PERSEGUITA  
A NORMA DI LEGGE. VALSERIANA E SCALVE  
MAGAZINE, PERIODICO DI INFORMAZIONE LOCALE  
REGISTRAZIONE: N. 15 ANNO 2014 DEL REGISTRO  
STAMPA DEL TRIBUNALE DI BERGAMO

Crediti fotografici: Per le immagini senza crediti,  
l'Edizioni Erbia ha cercato di rintracciare i titolari dei  
diritti fotografici, senza riuscire a reperirli. Ovviamente è  
a disposizione per l'assolvimento di quanto occorre nei  
loro confronti.



**4** **NATURA DA VIVERE**  
**VAL SANGUIGNO**  
UN PICCOLO PARADISO DI BIODIVERSITÀ

**8** **SERIO ART**  
**DA ROVETTA AD ALZANO**  
UN ITINERARIO NELL'ARTE FANTONIANA

**12** **OSPITALITÀ**  
**B&B AL VOLO**  
SAN LORENZO DI ROVETTA

**13** **HOTEL ELVEZIA**  
SELVINO

**14** **HOTEL SAN MARCO**  
SCHILPARIO

**16** **SAPORI SERIANI**  
**A TAVOLA CON I SAPORI  
SERIANI E SCALVINI**  
STORIA, TRADIZIONI E TERRITORIO

**20** **VALGANDINO**  
**CINQUE TERRE  
1000 EMOZIONI**  
L'ESTATE IN VALGANDINO

**22** **RUBRICHE**  
**VITA IN COMUNE**  
FIORANO AL SERIO

**24** **UN'ESTATE IN MUSICA**  
I DUE IMPORTANTI EVENTI MUSICALI



**26** **GRANDI EVENTI**  
**LE CASCADE DEI RECORD**  
IL CALENDARIO COMPLETO

**28** **CALENDARIO**  
**GLI EVENTI ESTIVI**

**36** **ARIA APERTA**  
**SPIAZZI DI GROMO**  
TRA RELAX E ADRENALINA

**37** **SELVINO AVIATICO**  
UN'ESTATE SULL'ALTOPIANO

**38** **COVER STORY**  
**IL PERIPLO DELLA  
PRESOLANA**  
IL GIRO DELLA REGINA DELLE OROBIE

**40** **TEMPO LIBERO**  
**MINIERE DI SCHILPARIO**  
ALLA SCOPERTA DEI SOTTERRANEI

**42** **INDUSTRY**  
**LE AZIENDE CHE  
FANNO RETE**  
PROMOSERIO INDUSTRY

**44** **L'INTERVISTA**  
**PROMOSERIO**  
L'AGENZIA DI PROMOZIONE  
CHE FA COMUNICAZIONE



# VALSANGUIGNO

## PARADISO DI BIODIVERSITÀ

UN PICCOLO PARADISO DI BIODIVERSITÀ NEL CUORE DELLE OROBIE BERGAMASCHE, TRA IMPONENTI PIRAMIDI ROCCIOSE, VERDI DISTESE BOSCHIVE, PASCOLI E DELIZIOSI LAGHI D'ALTA QUOTA: VI PRESENTIAMO LA VAL SANGUIGNO

per informazioni:  
[valseriana.eu](http://valseriana.eu)  
[parcorobie.it](http://parcorobie.it)



### LA VALLE

Luogo di natura incontaminata, selvaggia a tratti tra le imponenti piramidi rocciose ma anche dolce tra i verdi pascoli e i calmi laghi d'alta quota, la Val Sanguigno è una delle zone più affascinanti di tutta la Lombardia, con pochi eguali nelle valli prealpine.

Un piccolo paradiso nel cuore delle Orobie Bergamasche nel comune di Valgoglio, promossa da diverso tempo con delle guide specializzate grazie all'accordo nato tra il Parco delle Orobie Bergamasche, la Comunità Montana Valle Seriana, il comune di Valgoglio e Promoserio.

### TRA FLORA E FAUNA

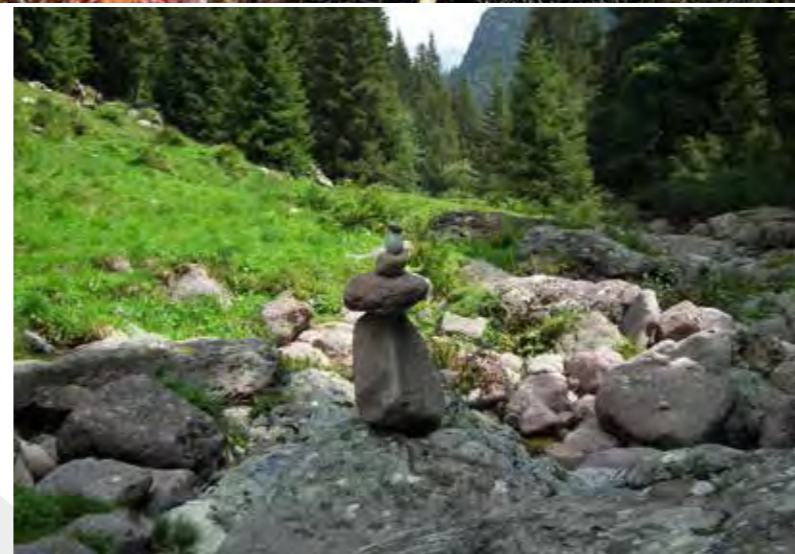
Come ogni valle è caratterizzata da un corso d'acqua che l'attraversa, l'omonimo torrente Sanguigno che nel suo tragitto crea pozze, forre e cascate, alimentando la centrale idroelettrica di Aviasco.

Quello che si crea è dunque un microclima ideale per la vita di specie animali e vegetali di elevatissimo interesse scientifico.

La valle accoglie diverse tipologie di vegetazione: faggete e boschi di forra con tigli ed aceri, caratterizzano le quote meno elevate, per poi lasciare il passo a pascoli, mughete e praterie alpine. Attorno alla quota di circa 1425 metri, in un ampio pianoro che si estende sulla destra del Torrente Sanguigno, sono presenti aree umide di rilevate interesse, le torbiere, ambienti costituiti da depressioni sature d'acqua in cui si sono gradualmente accumulati materiali vegetali in decomposizione lenta che permangono a lungo nel suolo assumendo una colorazione scura ed una consistenza spugnosa e soffice (la torba). A questi ambienti umidi è legata la presenza di peculiari elementi floristici



e faunistici, quali la Lycopodiella inundata, pianta rarissima su tutto l'arco alpino, e la Drosera rotundifolia, pianta carnivora che grazie ai lunghi tentacoli porporini, secerne goccioline di liquido vischioso che intrappolano i piccoli insetti, dai quali trae i com-



La valle è stata inoltre una delle due aree di maggior frequentazione dell'Orso bruno negli anni 2008 e 2009



## Maggio

- \* Domenica 18
- \* Domenica 25

## Giugno

- \* Domenica 01
- \* Lunedì 02
- \* Domenica 08
- \* Domenica 15
- \* Domenica 22
- \* Domenica 29

## Luglio

- \* Domenica 06
- \* Domenica 13
- \* Domenica 20
- \* Domenica 27

## Agosto

- \* Domenica 03
- \* Sabato 09
- \* Domenica 10
- \* Venerdì 15
- \* Sabato 16
- \* Domenica 17
- \* Sabato 23
- \* Domenica 24
- \* Domenica 31

## Sett

- \* Domenica 07
- \* Domenica 14
- \* Domenica 21
- \* Domenica 28

## Ott

- \* Domenica 05

posti nutritivi necessari alla sua crescita. Tra la fauna, si segnala anche l'endemico Ubychia leonhardi Reitter, coleottero che vive solo in Lombardia e in altre zone circoscritte delle Alpi Orobie e Prealpi lombarde, ma anche specie più note come la pernice bianca, l'aquila, il capriolo, il camoscio, l'ermellino. La valle è stata inoltre una delle due aree di maggior frequentazione dell'Orso bruno negli anni 2008 e 2009, indicatore dell'alta qualità ambientale che caratterizza questa zona.

### LA VISITA

Non vi resta dunque che indossare un paio di buoni

scarponi da trekking, preparare uno zainetto con lo stretto necessario senza dimenticare un k-way e recarvi alle 9 alla centrale di Aviasco (raggiungibile oltrepassando il municipio di Valgoglio, tenendo sempre la sinistra ndr.), in prossimità di una casetta di legno.

Il dislivello della passeggiata immersi nella natura è di circa 400 metri fino al rifugio GianPace; da qui si può decidere se continuare ed effettuare ancora circa 200-300 metri di dislivello per visitare le torbie o rilassarsi al rifugio. C'è la possibilità di pranzare al rifugio o al sacco. Verso le 15.00 si ritorna alla centrale di Aviasco.

# VISITE GUIDATE

La Val Sanguigno è un piccolo paradiso di biodiversità nel cuore del Parco delle Orobie Bergamasche, incastonato tra imponenti piramidi rocciose, verdi distese boschive, pascoli e deliziosi laghi d'alta quota. Un accompagnatore del Parco ti condurrà alla scoperta di questa meravigliosa oasi.

## PREZZI

Costo: 11 euro - bambini gratis fino ai 10 anni.  
Possibilità di effettuare l'escursione guidata in altre giornate con minimo 6 partecipanti paganti.

## INFORMAZIONI

Possibilità di pranzo convenzionato al rifugio Gianpace  
• 15 euro (primo, secondo, vino, caffè) • 10 euro menù bimbi Prenotazione obbligatoria entro 2 giorni prima dell'escursione al n° 347.2191628  
L'escursione prevede un dislivello di circa 400m e verrà annullata al mancato raggiungimento del numero minimo di 6 paganti o in caso di forte maltempo. Punto di ritrovo: centrale di Aviasco.

## PRENOTAZIONI

Prenota la tua escursione in Val Sanguigno!  
Iscrizioni obbligatorie presso l'ufficio IAT ValSeriana e Val di Scalve - PromoSerio  
Via Europa 111/C, 24028 Ponte Nossa  
Tel. 035.704063 iat@valseriana.eu  
[www.valseriana.eu](http://www.valseriana.eu) - [www.parcorobie.it](http://www.parcorobie.it)



# ValSeriana

## Val di Scalve > in bici

Una pista ciclabile che abbraccia ambienti e paesi diversi, centinaia di km di percorsi mountain bike adatti a qualsiasi tipo di gamba, antiche vie tra meravigliosi centri storici. Queste le possibilità offerte agli appassionati di 2 ruote, graditissimi ospiti della ValSeriana e Val di Scalve.

Un ricco sistema di ciclopunto - affitto bici, manutenzione, info turistiche, servizio bar e ristorazione a breve raggio - è a disposizione di coloro che vorranno trascorrere una vacanza rilassante e dinamica. E se ci si stanca? Nessun problema. Ogni turista potrà riconsegnare la bici affittata al ciclopunto più vicino...



visit [www.valseriana.eu](http://www.valseriana.eu)

IAT ValSeriana e Val di Scalve - Promoserio

Via Europa 111/C, 24028 Ponte Nossa - Tel. 035.704063 - iat@valseriana.eu

# UN ITINERARIO NELL'ARTE FANTONIANA

DA ROVETTA AD ALZANO



DA ALZANO LOMBARDO, PASSANDO PER CLUSONE FINO A ROVETTA DOVE C'È TUTT'OGGI LA CASA MUSEO FANTONI: VI PROPONIAMO UN ITINERARIO TRA LE BELLEZZE ARTISTICHE DI ANDREA FANTONI

per informazioni:  
museosanmartino.org  
fondazionefantoni.it  
prolocorovetta.it



## A ROVETTA TRA LA CASA MUSEO E LA CHIESA PARROCCHIALE

A Rovetta, paese natio dei Fantoni in alta Valle Seriana, è visitabile la Casa Museo Fantoni, in cui sono conservati i locali in cui visse ed operò tutta la famiglia, con migliaia di disegni e numerose opere in svariati materiali: documenti che attestano momenti della vita dei proprietari della bottega e alcuni de-

due angeli adoranti sempre sull'altar maggiore; per proseguire poi con un bassorilievo (l'Annunciazione), un altorilievo (la nascita di Maria) e numerose altre opere lignee. Nella chiesa dei Disciplini invece si conserva il "Compianto del Cristo morto", un gruppo di statue di grandezza naturale raffiguranti il Cristo ed altre tradizionali figure.

## TESTIMONIANZE RELIGIOSE A CLUSONE

Altro luogo sacro, altre opere fantoniane: vicino a Rovetta, nella cittadina di Clusone, nella Basilica di Santa Maria Assunta vi sono molte opere di Andrea Fantoni tra cui l'altare maggiore, le cinque statue del coro, gli intagli policromi e le cariatidi del pulpito realizzate in marmo. A lui vengono attribuiti anche gruppi lignei policromi raffiguranti la deposizione di Cristo nel Sepolcro nell'oratorio dei Disciplini. Si possono ammirare altre sue opere nella chiesa di Sant'Anna e nella chiesa del Paradiso.

## "UNO DEI MONUMENTI PIÙ STRAORDINARI DI ARTE SACRA ITALIANA E LOMBARDA"

Scendendo dalla Valle Seriana verso il capoluogo bergamasco si incontra Alzano Lombardo dove troviamo le Sagrestie della Basilica, una delle opere più interessanti della famiglia Fantoni. Se nella prima sagrestia la quasi totalità degli arredi è da attribuirsi al padre Grazioso Fantoni, Andrea Fantoni realizzerà tutta la seconda sagrestia, più piccola, ma molto più ricca di dettagli e caratterizzata dal ciclo delle scene di martirio dei Santi, inserita in un ambiente decorato dagli stucchi policromi dei fratelli Sala. All'interno della stessa Basilica è conservato, e tutt'ora utilizzato per le messe solenni, il pulpito marmoreo, creato con la collaborazione con Giovan Battista Caniana e il bassorilievo in marmo bianco ai piedi dell'altare della Madonna del Rosario, che raffigura la "Nascita di Maria".

La bottega Fantoni, attiva tra il 1500 e il 1800 rese celebre la pratica dell'intarsio in tutto il nord Italia



gli attrezzi utilizzati. Il museo è stato segnalato dal FAI come luogo del cuore. Sempre a Rovetta nella chiesa parrocchiale di Tutti i Santi sono diverse le opere attribuite al Fantoni: dall'altare maggiore in marmo con tabernacolo, ai





Dettaglio dei telamoni del pulpito conservato all'interno della Basilica di San Martino ad Alzano Lombardo, opera di Andrea Fantoni - foto: Wikipedia

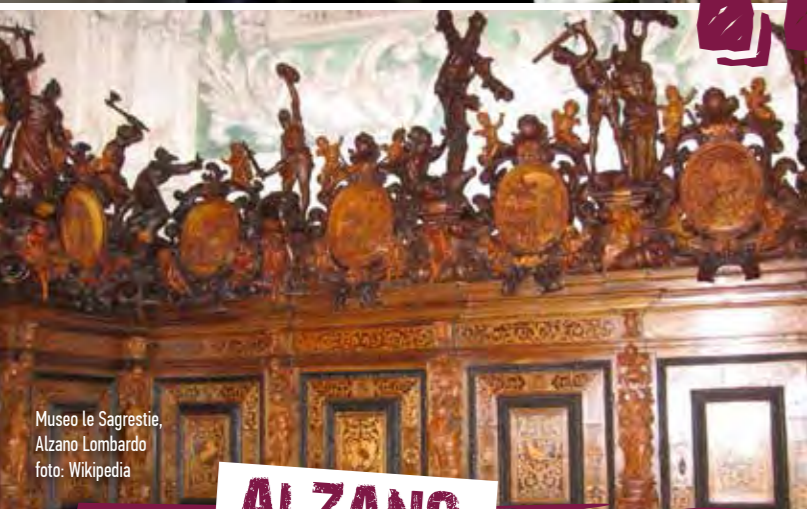
# LA VITA DI ANDREA FANTONI



# A

Andrea Fantoni (1659 - 1734) proveniva dalla famiglia Fantoni di Rovetta di grande vocazione artistica, dato che sia il padre che i fratelli, ed in seguito anche i figli e nipoti, lavorarono nella bottega ad ambito familiare rinomata in tutta l'Italia settentrionale.

Grandi intarsiatori e scultori, i Fantoni ebbero principalmente come committenti enti ecclesiastici: le loro principali opere sono racchiuse nelle chiese della zona di Bergamo, della valle Seriana e della valle Camonica. Esponente di spicco di questa famiglia, Andrea Fantoni ebbe un'ottima educazione artistica; si dedicò poi ai lavori nella bottega di famiglia, nella quale ricoprì ben presto il ruolo più importante. E riuscì a portare la sua bottega in una posizione di assoluto prestigio. Ai piedi dell'altare della Madonna da lui realizzato nella chiesa parrocchiale di Rovetta, vi è la sua sepoltura messa in evidenza da una semplice lastra in marmo nero.



Museo le Sagrestie, Alzano Lombardo foto: Wikipedia

Grandi intarsiatori e scultori, i Fantoni ebbero principalmente come committenti enti ecclesiastici



Altare Maggiore della Chiesa Parrocchiale di Rovetta, Opera di Andrea Fantoni - foto: Wikipedia



Compianto del Cristo Morto (dettaglio) Chiesa dei Disciplini, Rovetta - Opera di Andrea Fantoni - foto: Wikipedia

**ALZANO**

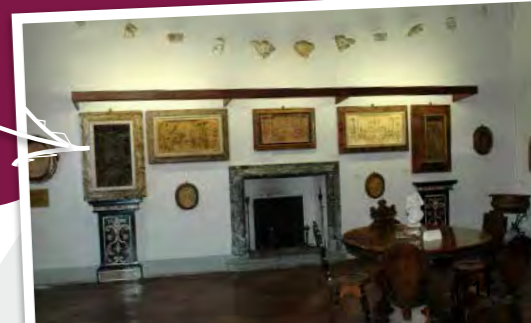
## IL MUSEO DELLA BASILICA

AD ALZANO LOMBARDO LA VISITA ALLA SAGRESTIE SI SVOLGE NEL CONTESTO DEL PERCORSO DEL MUSEO DELLA BASILICA CHE PREVEDE UN ITINERARIO CULTURALE DIDATTICO ORGANIZZATO SU TRE PIANI CON OPERE PITTORICHE, SCULTOREE E OGGETTISTICA DI VALORE. IL MUSEO SI TROVA IN PIAZZA ITALIA AL CIVICO 8, LE VISTE SI SVOLGONO LA DOMENICA DALLE 15 ALLE 18; NEI GIORNI FERIALE SONO SU APPUNTAMENTO CHIAMANDO AL 035.516579. PER MAGGIORI INFO [WWW.MUSEOSANMARTINO.ORG](http://WWW.MUSEOSANMARTINO.ORG)

**ROVETTA**

## VISITA AL MUSEO FANTONI

LA CASA MUSEO SI TROVA A ROVETTA IN VIA ANDREA FANTONI AL NUMERO 1; È VISITABILE DA LUGLIO A SETTEMBRE DALLE ORE 15.30 - 17.30 (FUORI ORARIO SU APPUNTAMENTO SOLO PER GRUPPI). NEI MESI DI APRILE, MAGGIO, GIUGNO, OTTOBRE E NOVEMBRE SU APPUNTAMENTO PER GRUPPI. PER MAGGIORI INFO **0346.73523** [WWW.FONDAZIONEFANTONI.IT](http://WWW.FONDAZIONEFANTONI.IT) PRO LOCO DI ROVETTA [WWW.PROLOCOROVETTA.IT](http://WWW.PROLOCOROVETTA.IT) 0346.72220



# BED & BREAKFAST AL VOLO

## COSA OFFRIAMO

### PERNOTTAMENTO

Pernotteamento + prima colazione  
(arrivo/partenza ore 10)  
Pernotteamento: 4 posti letto in ampio  
open - space. Biancheria compresa.

### SERVIZI IGENICI

1 bagno con doccia, asciugamani, phon.  
Set cortesia.

### COLAZIONE

Possibilità di scegliere il menù a piacimento  
tra: caffè, latte, cereali, brioches, fette  
biscottate, pane e marmellata fatti in casa,  
uova, prosciutto e formaggio...

Ampio parcheggio libero adiacente.  
Disponibilità di biciclette per escursioni locali

## COSA VISITARE

### CLUSONE

Danza Macabra, Oratorio dei Disciplini, Basilica

### ROVETTA

Casa Museo Fantoni

### CASTIONE D. PRESOLANA

escursioni naturalistiche, Monte Pora



Volete soggiornare sull'altopiano di Clusone e della Presolana? Desiderate una struttura accogliente ma in piena autonomia per visitare le bellezze territoriali e artistiche dell'alta

contatti

**B&B Al Volo**  
via Santuario, 35, 24020  
San Lorenzo di Rovetta  
Tel: 338/8277446  
bebalvolo@gmail.com  
www.bebalvolo.jimdo.com

Val Seriana? In una zona tranquilla e soleggiata a San Lorenzo di Rovetta vi aspetta il Ben and Breakfast Al Volo a gestione familiare dove i gestori vi aiuteranno a cogliere "al volo" le varie opportunità che il territorio offre.



## COSA VISITARE

➔ **SELVINO-AVIATICO**  
Monte Purito, Monte Poieto, escursione in  
Cornagera, Osservatorio Astronomico.



## HOTEL ELVEZIA



contatti

**Hotel Ristorante Elvezia**  
Via Usignolo, 2  
24020 Selvino (BG)  
Tel: 035/763058  
info@hotelervezia.com  
www.hotelervezia.com

Sull'altopiano Selvino-Aviatico, meta rinomata di turismo sia invernale che estivo, l'Hotel Ristorante Elvezia si trova proprio nel centro storico di Selvino: di facile accesso con l'auto, permette ai propri ospiti di visitare comodamente l'altopiano senza ricorrere ai mezzi pubblici o ai propri automezzi. Immerso nel verde, è l'ideale

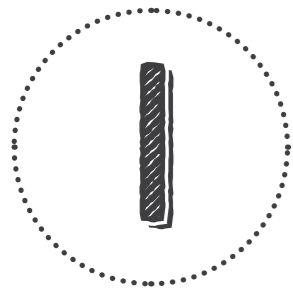
per vacanze in tranquillità, tra comode passeggiate e i numerosi eventi, soprattutto dedicati a bambini e famiglie, che allietano i periodi di festa di Selvino. L'Hotel è una delle strutture più storiche del paese, ma dal 2013 la gestione si è rinnovata. In stile classico e armonioso, ricorda i tipici chalet di montagna, curati e confortevoli, che offrono un ambiente caldo e familiare.







# HOTEL SAN MARCO



contatti  
**Hotel Ristorante San Marco**  
Località Pradella, 3  
Schilpario (BG)  
Tel: 0346/55024  
Fax: 0346/55024  
info@hotel-sanmarco.it  
www.albergo-sanmarco.it

Immerso nella tranquillità della Val di Scalve, in località Pradella di Schilpario, l'Hotel San Marco è punto di partenza per visitare tutta la Valle nei suoi 4 comuni di Azzone, Colere, Schilpario e Vilminore di Scalve. La vista dell'albergo sulle

montagne della Presolana oppure verso il Passo dei Campelli, garantisce un soggiorno in pieno relax immersi nel verde. Le camere dell'hotel sono confortevoli e silenziose. Con televisione e citofono.

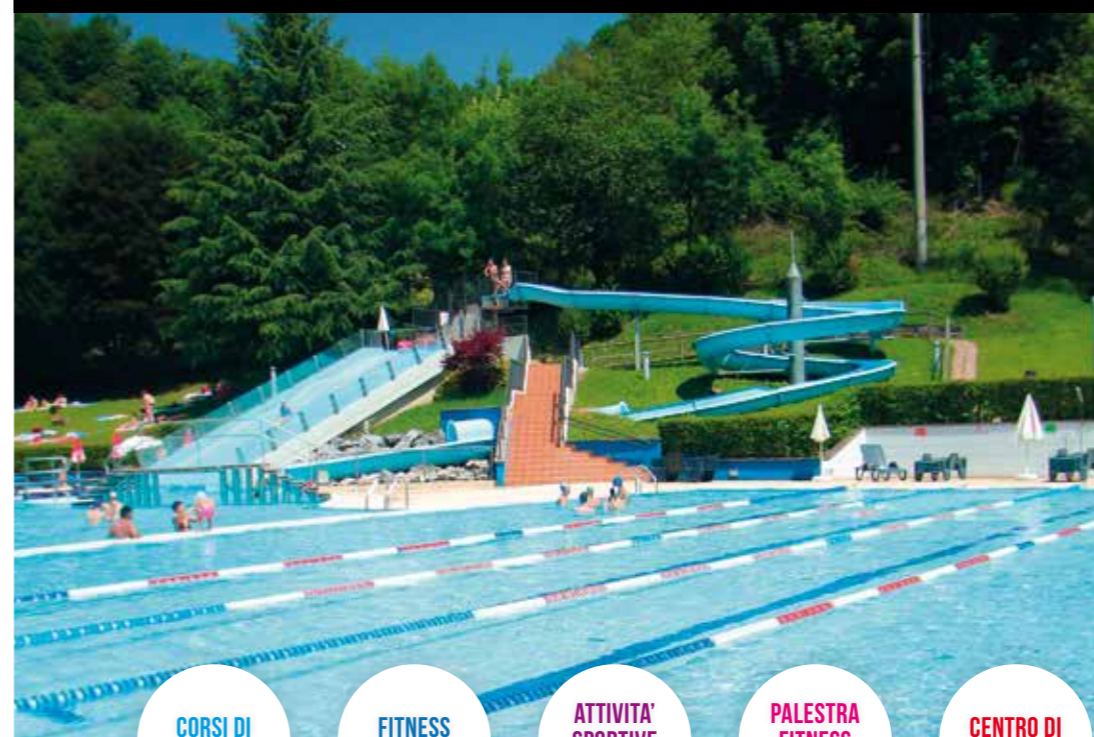
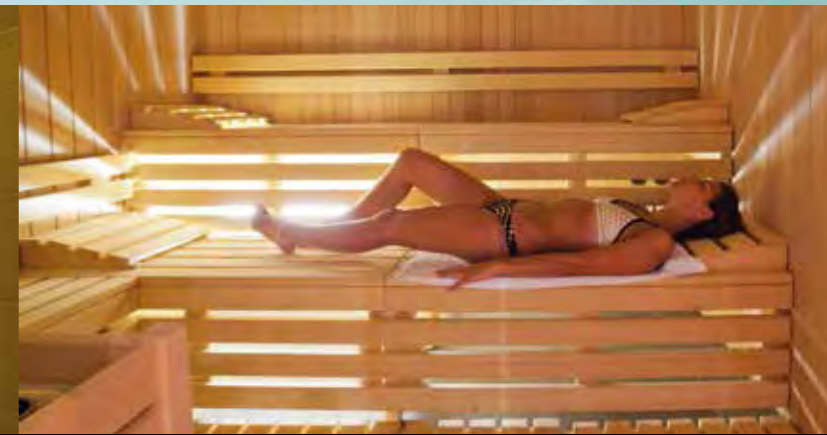


## COSA VISITARE

## INIZIATIVE

- ➔ **SCHILPARIO**  
Museo Etnografico, Parco Minerario
- ➔ **COLERE**  
Escursioni naturalistiche,  
Ecomuseo Geominerario
- ➔ **VILMINORE DI SCALVE**  
Museo Faunistico, Arboreto Alpino Gleno
- ➔ **AZZONE**  
Riserva naturale Parco del Giovetto

L'Hotel Ristorante San Marco, aderendo all'iniziativa promossa da Regione Lombardia "Fai il pieno di cultura" mette a disposizione il proprio museo dei Minerali e Fossili nel periodo estivo aperto dalle ore 9 alle 18. È prevista una visita guidata per illustrare i vari minerali e fossili e il loro processo di formazione. Gli interessati potranno usufruire di una degustazione di prodotti tipici.



- CORSI DI NUOTO
- FITNESS IN ACQUA
- ATTIVITA' SPORTIVE 3-18 ANNI
- PALESTRA FITNESS E CORSI
- CENTRO DI DIMAGRIMENTO
- CENTRO MEDICO E FISIOTERAPIA
- CENTRO ESTETICO E BENESSERE





A TUTELA DELLA STORIA E DELLA TRADIZIONI DEL TERRITORIO CI SONO I SAPORI SERIANI E SCALVINI CHE, DALL'ANTIPASTO AL DOLCE, GARANTISCONO UN'ALIMENTAZIONE SANA E GENUINA

per informazioni:  
[valseriana.eu](http://valseriana.eu)  
[mais-spinato.com](http://mais-spinato.com)

PROSSIMI EVENTI  
 di Valseriana e Val di Scalve in piazza  
 LODI - 5 luglio



La territorialità come elemento essenziale è garantita dai piatti serviti negli agriturismi e nei ristoranti delle Valle Seriana e Valle di Scalve, così come nei negozi di vicinato a kilometro zero. Le tradizioni tornano nei profumi e nei sapori che hanno antiche origini e che vengono proposti nella loro autenticità.

Cominciamo così dal pane Garibalda di Casnigo, caratterizzato da una miscela di farina di semola, integrale, gialla e grano saraceno, che ben si può accompagnare con del buon affettato. Non può mancare dunque il salame della tradizione più genuina: il salame "èNaturale" di Cene, fatto con ingredienti semplici e senza conservanti. Deriva da una paziente stagionatura e da un riposo su un letto di fieno un prosciutto dal profumo unico: il Crudo di Botto di Ardesio. Irrrinunciabili i ravioli: dagli

Scarpinocc di Parre preparati com'è tradizione con ripieno "di magro", formaggio, pane e spezie; ai Bertù di San Lorenzo di Rovetta fatti con la farina integrale e ripieno con cotichino. Sulla tavola bergamasca non può mancare il formaggio, in particolare la Formagella della Valseriana realizzata con latte crudo di vacca, di produzione artigianale, stagionato almeno 30 giorni; insieme la Formagella della Val di Scalve, prodotta con latte vaccino intero, a media stagionatura, dal sapore



Grazie ad un nuovo accordo con Astra, l'Associazione Seriana Turismo e Ristorazione Alberghiera, i Sapori Seriani e Scalvini continueranno ad essere promossi anche fuori dal territorio bergamasco: nello scorso maggio è stato infatti acquistato un nuovo furgone targato proprio "Sapori Seriani e Scalvini".





## LA RISCOPERTA DEL MAIS SPINATO

**S**ono tante le proposte culinarie promosse nelle Cinque Terre della Val Gandino, in merito alla riscoperta e valorizzazione del tipico mais spinato. A partire dalla spinata, una schiacciata farcita a piacere con affettati e verdure, fino al biscotto melgotto, al gelato e alla nuova birra Scarlatta: un ricco menù tutto a base di mais spinato vi aspetta! [www.mais-spinato.com](http://www.mais-spinato.com)



delicato e deciso. Accompagnano le diverse portate i vini: dal Doge Moscato di Scanzo D.O.C.G., vino passito, speziato e profumato, allo Spumante Anesium di Alzano Lombardo, spumante Brut dal colore giallo paglierino e dal profumo elegante con sentori di lieviti. Ottima anche l'acqua minerale naturale Pineta proveniente direttamente dalla sorgente Sales di Clusone: è un'acqua pura e leggera, con pochi sali minerali, ricca per le diete povere di sodio.

Non possono mancare i dolci: buonissimo il Biscotto di Clusone, tra meringa e amaretto con una punta di cioccolato, soffice e dolce. Mentre a Cerete e Gromo potrete trovare la Torta Smaiasa, realizzata con la ricetta di una volta a base di mele, noci e fichi.

Infine il nostro territorio propone anche del gustoso miele: uno ricavato dalla fioritura estiva della Castanea Sativa sul territorio della bassa Valseriana, il Miele di Castagno; l'altro è il Miele Millefiori, proveniente da un'innomerevole quantità e qualità di fiori di cui sono ricchi i pascoli dell'alta Valseriana.

## LA FORMAGELLA DELLA VAL DI SCALVE



Tipica dell'omonima valle in provincia di Bergamo, la Formaggella della Val di Scalve, prodotta nella Latteria Montana di Scalve, è un formaggio a pasta semicotta, prodotto esclusivamente con latte vaccino intero, a media stagionatura, ma che ben si presta a esser invecchiata. La formaggella presenta una forma rotonda dal diametro di 17-22 centimetri circa e scalzo di 4-8 centimetri. La crosta è giallognola e sottile, liscia e friabile; la pasta è di colore bianco, morbida con occhiatura sottile. Con l'invecchiamento, la crosta si scurisce e la pasta diviene più compatta e saporita. È prodotta con il latte di una mungitura lavorato immediatamente a una temperatura di 30-32 °C, al quale si aggiunge il caglio liquido di vitello. La stagionatura è solitamente di 20-30 giorni, ma può essere

anche di 60 giorni se si desidera un formaggio con pasta più compatta e consistente.

### AZIENDA

La Latteria Montana di Scalve inizia la sua attività nel 1964 grazie ad una ventina di soci fondatori. La sede di Vilmaggiore a Vilminore di Scalve, che ospita il caseificio e lo spaccio è stata costruita nel 1970. Attualmente i soci sono quasi una cinquantina, per un totale di 500 vacche da latte, che permettono di lavorare giornalmente tra i 40 e i 50 quintali di latte. La Latteria Montana è visitabile cogliendo così l'occasione di avvicinarsi e conoscere il mondo rurale e assistere alla trasformazione del latte e alla preparazione del burro e del formaggio.

IDEALE COME FORMAGGIO DA TAVOLA LA FORMAGGELLA DELLA VAL DI SCALVE, PRODOTTA DALLA LATTERIA MONTANA, HA IL SAPORE DEI PASCOLI MONTANI





**CINQUE COMUNI PER MILLE EMOZIONI: L'ESTATE IN VAL GANDINO È SINONIMO DI CULTURA, EVENTI E BUONA CUCINA**

per informazioni:  
[lecinqueterredellavalgandino.it](http://lecinqueterredellavalgandino.it)

Qualcuno la sceglie per il fascino degli antichi borghi. Altri prediligono la corona di monti che offre, un percorso punteggiato da rifugi e panorami mozzafiato. Altri ancora (o forse tutti) ne apprezzano la buona cucina, con le tipicità a base di Mais Spinato di Gandino. La Val Gandino è un luogo sopeso fra storia e natura tutto da scoprire: Gandino, Casnigo, Leffe, Peia e Cazzano S.Andrea offrono arte, cultura, natura e grande animazione. **Gandino** propone la monumentale Basilica, il Museo di Arte Sacra con ori, argenti e merletti che ne fanno uno dei primi al

mondo nel suo genere, l'antico convento delle Orsoline e un centro storico con chiese e palazzi nobiliari. **Casnigo** è patria del baghèt (la cornamusa bergamasca). Ci sono il Santuario della Ss.Trinità (una "Sistina" affrescata di rara suggestione) e quello della Madonna d'Erba, con l'ultima veste talare di S.Giovanni Paolo II Papa. L'epopea del tessile rivive grazie ai macchinari del Museo del Tessile a **Leffe** (ideale per attività didattiche) mentre **Cazzano S.Andrea** e **Peia** offrono la vitalità di un borgo dinamico e bellezze naturali che uniscono una miriade di contrade.

# CINQUE TERRE 1000 EMOZIONI

**VAL GANDINO**



mentre Peia è patria del cinghiale. Ai formaggi (unica la Formagella Val Seriana), si uniscono i salumi, in un crescendo di aromi. Concerti e sagre formano un quadro completato dalle amene zone montane, percorribili a piedi, in mountain bike o sci da fondo (anello omologato in località Montagnina). A Casnigo il Centro Sportivo offre piscine, parco acquatico e fitness. Ricchissima la falesia di Fontanei per i climbers, così come il circuito sterrato per ragazzi in mountain bike a Casnigo. I più audaci decollano dal Farno, grazie alla scuola di parapendio e a Cirano di Gandino è aperto un campo di tiro con l'arco.

## IL DISTRETTO DEL COMMERCIO

Il Distretto de "Le Cinque terre della Val Gandino" è nato nel 2009 e conta su circa 300 negozi di vicinato. Il logo sintetizza gli elementi chiave del progetto: i "Cinque colori" di arte e cultura, natura, commercio e artigianato, sport e animazione, ma anche i "Cinque comuni". L'elemento centrale richiama il sole e la chiocciola informatica che segnala la prospettiva di crescita, aggregazione e rilancio.

*In paese si tinsero le camicie rosse dei Mille di Garibaldi*



Il bouquet degli eventi annovera continue sorprese. Impossibile non citare a Gandino la processione del Corpus Domini (22 giugno 2014), la grande raggiera del Triduo e la Fiera di San Giuseppe alla seconda e quarta di Quaresima, oppure la Corsa delle Uova all'antevigilia della prima domenica di luglio. In paese si tinsero le camicie rosse dei Mille di Garibaldi (riprodotte da un pool di imprese in tiratura numerata per il 150° dell'Unità d'Italia), e sempre a Gandino è conservato il saio reliquia di san Padre Pio da Pietrelcina. Gandino è la patria del Mais Spinato, che qui arrivò (primo luogo in Lombardia) agli inizi del '600 e oggi è alla base di specialità come biscotto Melgotto e Spinata (una sorta di focaccia), birra Scarlatta e dolci al 100% mais, ideali per celiaci. A Casnigo è nata, per mano di Giacomo Zucca, la "Garibalda", pane tipico di Bergamo,



# VITA IN COMUNE FIORANO AL SERIO



CON UNA DELLE DENSITA' ABITATIVA FRA LE PIU' ALTE DEL NORD ITALIA FIORANO AL SERIO E' UN COMUNE A "MISURA DI FAMIGLIA" DOVE TROVANO SPAZIO ANCHE LA NATURA E L'ARTE

Ha una superficie molto piccola e una densità abitativa molto alta Fiorano al Serio, comune della media Valle: con i suoi 108 ettari, poco più di un chilometro quadrato, occupa un territorio che va dal fiume Serio fino alle pendici della Valle Vertova e si contraddistingue per essere un paese "a misura di famiglia" con tutti i servizi.

Abbiamo intervistato il sindaco, Clara Poli, che a Fiorano al Serio ci vive da quando è nata.

*Partiamo dai dati, la densità abitativa molto alta compromette l'immagine del paese?*

Assolutamente no, Fiorano è stato costruito nel tempo con criterio e ad oggi risulta armonico nella

sua piccola estensione che va dalla località più alta di san Fermo fino al centro del paese e Fiorano Bassa vicina al fiume Serio.

*Il paese è scelto da molte famiglie giovani, per quale motivo?*

Fiorano è un paese in cui c'è tutto a pochi passi: dalle scuole di ogni grado, fino ai negozi e alle attività ludiche per bambini e anziani. Per questo le nuove famiglie si trovano bene: perché trovano tutto senza doversi spostare troppo.

*A livello storico e paesaggistico cosa lo contraddistingue?*

Sicuramente il nostro fiore all'occhiello è la chiesa parrocchiale dedicata a San Giorgio al cui interno

troviamo diverse opere tra cui, una su tutte, il celebre Polittico del Moroni.

Senza dimenticare le passeggiate non troppo difficili che si possono fare partendo da Fiorano o sulla pista ciclopedonale.

*Proprio la pista ciclopedonale è molto frequentata insieme agli spazi verdi del paese.*

Sì, la pista l'abbiamo voluta fortemente per avere uno spazio che permettesse di fare sport a tutte le famiglie. Successivamente si sono sviluppate le aree verdi tra cui il parco in località Buschina con chiosco, giochi per i più piccoli e allestimento per passare il tempo libero all'aria aperta.

## CHIESA PARROCCHIALE E IL POLITICO DEL MORONI



Il principale edificio del paese è certamente la chiesa parrocchiale che, dedicata a san Giorgio martire, è inclusa nell'elenco dei monumenti nazionali. All'interno si possono ammirare numerose opere di gran

valore, tra cui numerosi affreschi cinquecenteschi, ed una serie di pale d'altare di artisti quali Gian Paolo Cavagna (L'ultima cena), Enea Salmeggia (La Madonna del Rosario), Troilo Lupi (Adorazione dei Re magi), Vincenzo Angelo Orelli (L'Addolorata) ed Enrico Albrici (Madonna col bambino in gloria). Tuttavia la principale opera è senza dubbio il polittico, risalente al 1575, eseguito dal pittore albanese Giovanni Battista Moroni. Dipinto ad olio su tela è costituito da sei pannelli: in quello centrale è rappresentato san Giorgio a cavallo nell'atto di trafiggere il drago con a fianco una nobile donzella; in quello della cimasa è dipinta la Vergine col Bambino; ai due lati in basso sono raffigurati Sant'Alessandro e S. Defendente; ai due lati in alto, Santa Lucia e Santa Apollonia. Il polittico, durante il primo conflitto mondiale (1915-18), fu trasferito dal governo a Roma, venendo riconsegnato a Fiorano al Serio il 18 luglio 1920.

## ITINERARI NATURALISTICI

Numerose sono le opportunità per chi volesse passare un po' di tempo immerso nella natura, con molti sentieri che si snodano sulle pendici delle zone circostanti al paese. Tra i principali vi è quello contrassegnato con segnavia del CAI numero 523 che si dirama dalla chiesetta di san Fermo, raggiunge la Tribulina dei Gromei e sale nel borgo di Dossello presso Orezzo, per solcare le pendici del monte Cedrina e toccare le località di Osciöl, Coldrè e Cà de Spi, prima di terminare il suo corso presso il monte Poieto.





## AD OTTOBRE CONCORSO PER CORI "DANIELE MAFFEIS"

Si svolgerà il 25 e il 26 Ottobre a Gazzaniga il VII Concorso biennale per cori liturgici organizzato dall'Associazione musicale "Daniele Maffeis", nato a Gazzaniga, diplomato in pianoforte e organo, fu compositore, esecutore e docente. Il concorso, sempre svoltosi a livello Regionale, quest'anno sarà invece a livello Nazionale. Si potrà assistere a innumerevoli repertori di ogni epoca storica, con l'obiettivo di riscoprire e riaffermare l'importanza del canto gregoriano.

Per iscriversi e avere maggiori info:  
[www.comune.gazzaniga.bg.it](http://www.comune.gazzaniga.bg.it)  
[concorsodanielemaffeis@gmail.com](mailto:concorsodanielemaffeis@gmail.com)

UN'ESTATE IN MUSICA

## 34° EDIZIONE DEL CLUSONE JAZZ

La trentaquattresima edizione di "Clusone Jazz" si terrà dal 20 giugno al 3 agosto, per un totale di quindici concerti. Gli artisti che parteciperanno a questa iniziativa saranno prevalentemente italiani, alcuni europei e, ospite d'eccezione sarà il batterista americano Hamid Drake. I concerti saranno diffusi su un territorio ampio: il doppio appuntamento di apertura avrà luogo a Finale Ligure il 20 e il 21 Giugno, il festival passerà poi da Darfo Boario Terme, Costa Volpino e Pisogne. Si concluderà con due finesettimana a Clusone e due appuntamenti finali ad Ardesio e Castione. Per maggiori info [www.clusonejazz.it/cms](http://www.clusonejazz.it/cms)



Leggi  
il **QR-CODE** con  
il tuo smartphone

e scopri il nuovo  
sistema innovativo  
per il coordinamento  
delle promozioni  
a disposizione di  
tutti gli operatori  
commerciali e dei  
frequentatori del  
Distretto.



[www.commerciovalserianaclusone.it](http://www.commerciovalserianaclusone.it)

# LE CASCADE DEI RECORD

LE CASCADE DEL SERIO IN ALTA VALLE SERANA CON I LORO 315 METRI SONO LE PIU' ALTE D'ITALIA

fotografie:

Lino Olmo  
Mirco Bonacorsi

per informazioni:  
[turismovalbondione.it](http://turismovalbondione.it)



Spiccano maestose nel panorama delle Orobie bergamasche, tra la nebbiolina che le accompagna se la mattinata segue ad una notte di piogge, o abbaglianti con il sole estivo che fa da illuminazione naturale: sono le Cascate del Serio, le più alte d'Italia e seconde d'Europa. 315 metri in caduta libera

del fiume Serio che, appena dopo la sua nascita, a quota 1750 metri si lancia a valle, regalando ogni volta uno spettacolo mozzafiato, ancora più bello se gustato su una coperta stesa nel prato ed un buon panino col salame. Per raggiungerle bisogna salire lungo la Valle Seriana, fino al comune di Valbondione: da lì, lasciata l'automobile, si può intraprendere il sentiero CAI che porta al rifugio Curò oppure si può passare per l'antico nucleo di Maslana. Le cascate si trovano sotto la diga del Barbellino, creata nel 1931 proprio per contenere le acque del fiume Serio; il punto di

massima visibilità è l'osservatorio floro-faunistico in località Maslana. Già citate da alcuni storici per il loro splendore naturale, con le loro cinque aperture annue (tutte tra giugno e ottobre, ndr.) riscuotono tutt'oggi uno straordinario successo con spettatori da tutta Europa. Durante ogni apertura lo spettacolo inizia con il risuono della sirena nella gola secca che poco dopo ospiterà le cascate: il suono crea un suggestivo silenzio tra le diverse centinaia di persone che aspettano di vederle. Poco dopo il botto fragoroso dell'acqua preannuncia la discesa che sembra disegnare un di-

pinto naturalista. Sono 3 i salti che affronta la cascata: a 106, 75 e 74 metri; un altro numero da record riguarda i metri cubi liberati nella mezz'ora di apertura della diga: dagli 8000 ai 10000 totali che vanno ad alimentare il fiume Serio. Se si è fortunati si può ammirare anche l'arcobaleno, formato dall'umidità rilasciata dall'acqua. Ogni anno sono diverse migliaia le persone che raggiungono l'alta Val Seriana per ammirare questo spettacolo naturale insieme al paesaggio delle Orobie bergamasche.

## SCEGLI IL SENTIERO

GIUNTI A VALBONDIONE SI PROSEGUE FINO ALLA FRAZIONE DI GRUMETTI; SI LASCIA LA STRADA CARRABILE SALEDO LA MULATTIERA CHE PORTA IN CIRCA 30 MINUTI A MASLANA (FRAZIONE POSTA A 1168 M S.L.M.) SI ATTRAVERSA IL PONTE DELLA PICCINELLA, SI SEGUE IL SENTIERO A SINISTRA ARRIVANDO NELLA ZONA DEI GRANDI MACIGNI

**ACCESSO N. 1**  
(FACILE, 45 MIN.)

**ACCESSO N. 2**  
(FACILE, 90 MIN.)

DA VALBONDIONE SI PRENDE IL SENTIERO N. 305 CHE PORTA AL RIFUGIO CURÒ



# 2014

## APERTURE

GIUGNO

**DOMENICA 22 GIUGNO 2014**  
DALLE ORE 11:00-11:30

Manifestazione inserita nel "Festival delle Alpi Lombarde"



LUGLIO

**SABATO 19 LUGLIO 2014**  
DALLE ORE 22:00-22:30

In concomitanza con la 7<sup>a</sup> Edizione della Camminata Enogastronomica "La Cascata tra Notte e Gusto"



AGOSTO

**DOMENICA 17 AGOSTO 2014**  
DALLE ORE 12:00- 12:30

SETTEMBRE

**DOMENICA 21 SETTEMBRE 2014**  
DALLE ORE 11:00- 11:30

OTTOBRE

**DOMENICA 05 OTTOBRE 2014**  
DALLE ORE 11:00- 11:30



# EVENTI

IN  **ValSeriana**  
Val di Scalve



## ESTATE

GIUGNO - LUGLIO - AGOSTO - SETTEMBRE | 2014



### MONTAGNE E MONTANARI

Ogni sabato sera proiezione dei migliori film e documentari provenienti dal **Brescia Winter Film Fest**: storie di alpinismo, avventura, natura, giovani, agricoltura, tradizioni delle terre alte e golosi assaggi di prodotti locali. Il 7 giugno presso Palazzo Pretorio a **Vilminore**, il 14 a **Colere** all'Ecomuseo, il 21 ad **Azzone** presso la biblioteca e il 28 a **Schilpario** presso la sala consiliare del comune. [www.schilpario.info](http://www.schilpario.info)

dal 7 al 28  
GIUGNO  
Val di Scalve



### RADUNO CAMPER CLUB ITALIANO

Tre giornate alla scoperta dell'Antica Repubblica di Scalve. Il raduno vedrà riunirsi gli amici del **Camper Club Italiano**: venerdì escursione ai Campelli e al rientro un aperitivo di benvenuto per inaugurare il weekend. Seguirà l'escursione alla Diga del Gleno con visita al caseificio della Latteria Sociale Montana di Scalve e serata con cena rustica presso l'agricampeggio. Domenica visita alle miniere e le Cascate del Vò. Iscrizioni valide fino ad esaurimento posti. [www.alpencamping.it](http://www.alpencamping.it)

dal 13 al 15  
GIUGNO  
Schilpario



### MUSICASNIGO

La cultura dell'arte, coniugata con la musica. Nel contesto dell'antica **chiesa di Santo Spirito**, costruita fra la prima metà del Cinquecento e il Settecento, Casnigo propone grandi interpreti grazie alla direzione artistica di **Fabrizio Frigeni**, già chitarrista degli 883. Mostra "in rosa" del Photoclub Sòmeanza. Il 12 e 13 giugno "Sorsi di luna e di solidarietà", con degustazione di vini pregiati e prodotti della Val Gandino. [www.lecinqueterredellavalgandino.it](http://www.lecinqueterredellavalgandino.it)

14-15  
GIUGNO  
Casnigo



### STREETB"O"LLS

Tornei 3 Vs 3 di calcetto, beach volley e pallacanestro. Per tutta la manifestazione servizio ristoro attivo e musica dal vivo a partire dalle ore 21.30. Venerdì "**Charlie and the Cats**", sabato concerto degli "**Interno 5**" e domenica live music con **Dj Berga** presso l'oratorio. Per iscrizioni squadre scrivere a [streetbolls1997@gmail.com](mailto:streetbolls1997@gmail.com). [www.valseriana.eu](http://www.valseriana.eu)

dal 20 al 22  
GIUGNO  
Villa d'Ogna



### MOSTRA TITO TERZI: FOTOGRAFO E TESTIMONE

Presso il Palazzetto dello sport verrà allestita la mostra fotografica all'aperto con le immagini del grande **fotografo bergamasco** originario di Gromo, in collaborazione con la rivista Orobic. **Inaugurazione sabato 21 giugno** alle ore 11.00. Rimarrà esposta dal 21 al 29 giugno. Ingresso libero, essendo all'esterno è visitabile a qualsiasi orario. [www.turismovalbondione.it](http://www.turismovalbondione.it)

dal 21 al 29  
GIUGNO  
Valbondione



### MOSTRA FOTOGRAFICA DI MATTEO ZANGA

"**A fil di cielo: un fotografo in montagna**" è il titolo della mostra allestita presso la Sala Consiliare del Comune di Gromo che dedica spazio al giovane fotografo di fama internazionale. **Inaugurazione sabato 21 giugno** alle ore 11.00. La mostra sarà aperta nei seguenti orari: da lunedì a domenica dalle 8.00 alle 12.00 e dalle ore 15.30 alle ore 17.30. [www.gromo.eu](http://www.gromo.eu)

dal 21 GIUGNO  
al 13 LUGLIO  
Gromo



### PASSEGGIATA DEL BENESSERE

Passeggiata nella natura con **degustazione di tisane e consigli sui rimedi naturali** per il proprio benessere. Il percorso è adatto a tutte le età. Partenza alle ore 15.00 da Piazza Risorgimento e rientro nel tardo pomeriggio. Iscrizioni obbligatorie presso la Pro Loco fino ad esaurimento posti. Costo 5 euro. [www.prolococolere.altervista.org](http://www.prolococolere.altervista.org)

21 GIUGNO  
Colere



### CONCERTO DEI NOMADI E SIMONE TOMASINI

Segnatevi queste date e non perdetevi la musica dei **Nomadi** e di **Simone Tomasini**, gli **scarpinocc**, la presenza del **Vescovo Beschi** e l'inaugurazione dell'oratorio dopo i lavori di ristrutturazione. Il concerto dei Nomadi è fissato per le ore 21.00 di venerdì presso l'oratorio. Ingresso 20 euro adulti - bambini fino a 10 anni gratis. Prevendita consigliata presso Alimentari Scainelli e Alimentari Visini, ma anche on line sul sito. Sabato concerto di Simone Tomasini e domenica grande festa patronale di San Pietro. [www.oratorioparre.it](http://www.oratorioparre.it)

dal 27 al 29  
GIUGNO  
Parre



### IMMAGINI DI NOTTE

Rassegna di cinema all'aperto, un classico estivo per Albino e la ValSeriana che anche quest'anno avrà come prestigioso palcoscenico il **chiostro dell'ex monastero di Sant'Anna** con ingresso da via Mazzini dal porticato dell'omonima chiesa. Proiezioni anche in caso di maltempo. Tutto il programma consultabile su [www.microfonoaperto.it](http://www.microfonoaperto.it)

dal 2 LUGLIO  
al 31 AGOSTO  
Albino



### YOUNG'N TOWN FESTIVAL

Evento giovanile che promuove **musica, arte, sport, cultura** e che pone i giovani al centro della vita sociale. Band di livello nazionale e provinciale oltre che attività pomeridiane di intrattenimento per famiglie e bambini, spazi per l'arte, lo sport e un'ottima proposta culinaria. Novità 2014: Tomeo di Bossaball! Ingresso libero e gratuito. L'evento si terrà presso il piazzale divertimenti, dietro la stazione TEB e vedrà la partecipazione dei gruppi "**Quintorigo Experience**" e "**The Cyborgs**". **Facebook Young'n Town festival**

dal 3 al 6  
LUGLIO  
Albino



### VALL'ALTA MEDIEVALE

La **rievocazione storica** più attesa della ValSeriana torna per l'ottava edizione con le sue atmosfere antiche ricreate nel piccolo borgo della **Valle del Lujo**. Per tutto il week end si alternano spettacoli di vita medievale, giullari, fochieri mangia spade, falconieri, sbandieratori, musici e danzatrici del ventre, sfilate in costume, rappresentazioni di arti e mestieri (ceramisti, cartai, tintori). Ogni sera servizio ristoro. [www.vallaltamedievale.it](http://www.vallaltamedievale.it)

dal 4 al 6  
LUGLIO  
Albino



### CORSA DELLE UOVA

La **magica sfida sulle 100 uova**, unica e originale, nel contesto incomparabile del centro storico medievale. Alle ore 20.30 due concorrenti si contendono la vittoria nel segno di un'antica scommessa che rivive ogni anno in un equilibrio semplice e geniale. Al termine della prova, frittata e uova sode sotto i portici del municipio e, a seguire, la **Notte Bianca**, con musica, stand **Eco Café**, miss, trenino turistico e animazione fino a notte fonda. [www.gandino.it](http://www.gandino.it)

4 LUGLIO  
Gandino







<p><b>29 luglio</b> <b>5-12-19 agosto</b></p> <p>Gomo</p>	<p><b>DOPOCENA IN MINIERA</b></p> <p>Una visita notturna al sito minerario della <b>Fattoria Ariete</b> di Gomo per conoscere il mondo dei minatori della Val del Riso. All'interno della galleria sono esposte fotografie, macchinari e attrezzature impiegati in questo difficile lavoro. A seguire, momento folcloristico e degustazione del "caffè col peruli" attorno al falò lungo il fiume Riso. Ritrovo previsto alle ore 20.00 presso la Fattoria. <a href="http://www.fattoriaariete.it">www.fattoriaariete.it</a></p>		<p><b>DECIMA ESTATE MUSICALE</b></p> <p>Omaggio musicale agli storici musicisti gromesi <b>Antonio Gonzales</b> (maestro di Donizetti) ed <b>Enrico Benvenuto Terzi</b> (celebre chitarrista italiano del '900). Venerdì alle ore 20.30 conferenza musicale "Un decennio di concerti a Gromo", sabato mostra chitarre d'epoca presso il palazzo comunale e domenica, nella Chiesa Parrocchiale, il grande Concerto Suite Bergomense dedicato a Papa Roncalli con l'Orchestra da Camera Barocca di Bergamo. <a href="http://www.gromo.eu">www.gromo.eu</a></p>	<p><b>dall'8</b> <b>al 10 AGOSTO</b></p> <p>Gromo</p>
<p><b>DALL'1</b> <b>AL 10 AGOSTO</b></p> <p>ValSeriana <a href="http://www.valseriana.eu">www.valseriana.eu</a></p>	<p><b>"A LEVAR L'OMBRA DA TERRA"</b></p> <p>Rassegna di <b>Reading musicali</b>: letture per adulti e ragazzi con accompagnamento di musicisti e/o cantanti. Inizio spettacoli ore 21.00, ingresso libero. In caso di maltempo sono previsti spazi coperti nelle vicinanze. 1 agosto - Parre: "Acqua" 6 agosto - Valbondione: "Acqua" 7 agosto - Gandellino: "L'ultimo capodanno dell'umanità" 9 agosto - Oltressenda Alta: "La lunga notte del dotto Galvan" 10 agosto - Ardesio: "Amore mio"</p>		<p><b>CINEMA IN MONTAGNA</b></p> <p>Cinema e montagna si uniscono al Rifugio Curò dove per tutti gli appassionati sarà possibile assistere ad uno spettacolo naturale: nell'<b>anfiteatro del Barbellino</b> verrà allestito un grande igloo gonfiabile per consentire a tutti di partecipare a film e incontri legati alla <b>montagna, l'avventura</b> e le <b>attività outdoor</b>. <a href="http://www.orobie.it">www.orobie.it</a></p>	<p><b>dall'8</b> <b>al 10 AGOSTO</b></p> <p>Valbondione</p>
<p><b>DALL'1</b> <b>AL 3 AGOSTO</b></p> <p>Schilpario</p>	<p><b>LE ANTICHE LUCI</b></p> <p>Una caratteristica <b>mostra e scambio di antiquariato minerario</b>, minerali e oggetti da miniera che attira appassionati da tutta Italia. Si tratta infatti della convention nazionale del settore che registra la partecipazione di moltissimi espositori di minerali e articoli d'antiquariato minerario presso la Miniera Gaffone. Sabato e domenica è previsto il servizio ristoro con prodotti tipici. Da non perdere gli incontri a partecipazione gratuita con esperti del settore in programma il sabato sera. <a href="http://www.schilpario.info">www.schilpario.info</a></p>		<p><b>BARADEY AND NIGHT</b></p> <p>La Consulta dei Giovani organizza la <b>movida</b> per le vie del Centro Storico dalle ore 16.00 alle ore 24.00. Giornata dedicata alle famiglie nel pomeriggio mentre la sera Clusone si animerà con intrattenimenti musicali, negozi aperti e spettacoli. <a href="http://www.consulta.comune.clusone.bg.it">www.consulta.comune.clusone.bg.it</a></p>	<p><b>9 AGOSTO</b></p> <p>Clusone</p>
<p><b>DALL'1</b> <b>AL 3 AGOSTO</b></p> <p>Bianzano</p>	<p><b>ALLA CORTE DEI SUARDO</b></p> <p>Nei cortili del centro storico intere famiglie in <b>costume d'epoca</b> rievocano quadri di vita vissuta medievale, riproponendo antichi mestieri, usanze e tradizioni con naturalezza e spontaneità. E poi il fieno sparso lungo le strade, i segni della modernità sapientemente celati, le torce accese per illuminare il percorso del visitatore, <b>sbandieratori</b>, arcieri, falconieri, maestri d'arme, cavalieri, musicisti e giullani... il tutto immerso in un borgo medievale inalterato e "fuori dal tempo". <a href="http://www.cortedeisuardo.com/bianzano.htm">www.cortedeisuardo.com/bianzano.htm</a></p>		<p><b>PALIO DEGLI ASINI A SAN LORENZO</b></p> <p>Sfilata delle contrade in costume per un <b>mix di goliardia e tradizione a cavallo degli asini</b>. Animazione con artisti di strada, Radio Antenna2, corpo bandistico rovettese, lotteria e serata gastronomica presso il parco comunale. Alle ore 23.00 spettacolo pirotecnico in attesa della notte più stellata dell'anno. <a href="http://www.asdsanlorenzo.it">www.asdsanlorenzo.it</a></p>	<p><b>9 AGOSTO</b></p> <p>Rovetta</p>
<p><b>dal 2</b> <b>al 17 AGOSTO</b></p> <p>Villa d'Ogna</p>	<p><b>38^ MOSTRA DEL FUNGO E DELLA NATURA</b></p> <p>Appuntamento ormai consolidato in alta ValSeriana: allestita presso la Palestra "Fausto Radici" la mostra offre al visitatore la possibilità di vedere <b>funghi</b>, ma anche lavori realizzati su legno da <b>artigiani locali</b>, rassegne fotografiche su flora e fauna e non solo. La mostra è aperta tutti i giorni dalle ore 14.30 alle ore 19.00, festivi e prefestivi dalle ore 10.00 alle ore 12.00 e dalle ore 14.30 alle ore 19.00. Inaugurazione sabato 2 agosto alle ore 15.00. Ingresso libero. <a href="http://www.valseriana.eu">www.valseriana.eu</a></p>		<p><b>PALIO DELLE CONTRADE</b></p> <p>Un piccolo comune, con più di 10 frazioni e molti campanili che si sfideranno in competizioni sportive che creano aggregazione e folklore. Quattro le contrade in gara, Piazzola, Piazza, Cantù, Pont che si metteranno alla prova nei giochi antichi come la "<b>rasega</b>", la corsa dei "<b>sercoi</b>", la gara "<b>dol basol</b>". E per la cena, menù convenzionati nei ristoranti del paese. <b>FACEBOOK: Pro Loco Vilminore</b></p>	<p><b>11-12</b> <b>AGOSTO</b></p> <p>Vilminore di Scalve</p>
<p><b>2-3 AGOSTO</b></p> <p>Ardesio</p>	<p><b>ARDESIO DIVINO</b></p> <p>Decimo anniversario per Ardesio DiVino, rassegna enogastronomica dove selezionati viticoltori e artigiani del gusto propongono in assaggio e in vendita i propri prodotti. Il paese diventa una <b>cantina a cielo aperto</b> con numerose attività correlate: cena DiVina, cene eco-sostenibili tra le vie del borgo, laboratori di degustazioni, area bimbi con laboratori ludico-creativi, concorso e mostra "<b>Ardesio DiVino nel Mondo</b>" e imperdibili concerti. Ardesio DiVino sarà inoltre tappa del tour 2014 de "<b>L'Eco Café</b>". <a href="http://www.ardesiodivino.it">www.ardesiodivino.it</a></p>		<p><b>FIERA DI S.IPPOLITO</b></p> <p>Tradizionale fiera di S.Ippolito per le vie del paese. Martedì 12 agosto alle ore 19.30 cena in strada con menù della tradizione bergamasca mentre il giorno 13 agosto fiera in onore del patrono in una commistione tra cultura e festa popolare. Animazione musicale garantita. <a href="http://www.comune.gazzaniga.bg.it">www.comune.gazzaniga.bg.it</a></p>	<p><b>12-13</b> <b>AGOSTO</b></p> <p>Gazzaniga</p>
<p><b>3 AGOSTO</b></p> <p>Clusone</p>	<p><b>LA FESTA DEL MILLENNIO</b></p> <p>Rievocazione storica con il tema della <b>Danza Macabra</b>, il famoso affresco presso l'Oratorio dei Disciplini. Diverse scene nel centro storico con costumi e canti dell'epoca ripropongono la morte di alcuni personaggi del passato tra cui la dama, l'usuraio, il re e molti altri. Partenza prestissimo alle ore 4.00 dal sagrato della Basilica, evento organizzato dal Circolo Culturale Baradello. <a href="http://www.turismoproclusone.it">www.turismoproclusone.it</a></p>		<p><b>GROMO NEL XV SECOLO</b></p> <p>Per un'intera giornata il borgo medievale di Gromo si reimmerge nell'atmosfera del secolo che la rese ricca e famosa. Un'occasione unica per rivivere tradizioni, costumi e lavori di un tempo passato in un centro storico tra i Borghi più belli d'Italia e Bandiera arancione. Dalle ore 15.00 presso Piazza Dante dimostrazione antichi mestieri e spettacoli di intrattenimento con tante attività per adulti e bambini; alle ore 19.00 cena tipica. <a href="http://www.gromo.eu">www.gromo.eu</a></p>	<p><b>16 AGOSTO</b></p> <p>Gromo</p>
<p><b>3 AGOSTO</b></p> <p>Aviatico</p>	<p><b>QUATER PASS PER AVIADECH</b></p> <p>Un appuntamento imperdibile per gli appassionati delle <b>camminate</b>: alle ore 9.30 ritrovo in piazza Papa Giovanni XXIII dove prende il via la gara podistica non competitiva che si snoda lungo le strade delle frazioni del paese. <a href="http://www.comundiaviatico.it">www.comundiaviatico.it</a></p>		<p><b>MERCATINI SERALI, SAGRA DEI BERTÙ E ECO CAFÈ</b></p> <p>Sabato 16 agosto in un "osteria" all'aperto allestita nella centrale via Fantoni si potrà degustare questa specialità culinaria a partire dalle ore 19.00. I "Bertù" per chi non li conoscesse sono ravioli la cui particolarità sta nel ripieno e nella forma. Dalle ore 16.00 alle ore 23.00 mercatini hobbisti e prodotti tipici per le vie del paese con la presenza de "L'Eco Café" in Piazza Ferrari. <a href="http://www.prolocorovetta.it">www.prolocorovetta.it</a></p>	<p><b>16 AGOSTO</b></p> <p>Rovetta</p>
<p><b>3 AGOSTO</b></p> <p>Valbondione</p>	<p><b>CAMMINATA DEL SORRISO</b></p> <p>Una domenica dedicata alle famiglie e agli amanti della natura: una <b>passeggiata non competitiva</b> da Gromo a Valbondione lungo la <b>ciclopedonale</b> allieterà la giornata di grandi e piccini. La partenza è prevista alle ore 14.00 da Piazza Dante a Gromo e si cammina fino all'Ostello Casa Corti dove sarà offerta la merenda a tutti i partecipanti. <a href="http://www.turismovalbondione.it">www.turismovalbondione.it</a></p>		<p><b>CORSA DEL PLOTET</b></p> <p>Ricostruzione di un'antica corsa in montagna con partenza da Fiumenero alle ore 9.00 e percorso lungo il sentiero che porta verso il Rifugio Brunone. Il nome "Plotet" si riferisce al ponticello a cui si giunge durante la manifestazione. Una gara non competitiva aperta a tutti da correre con vecchi abiti e vecchi "attrezzi": vecchi scarponi, calzoni alla zuava, vecchi zaini etc. Una corsa folcloristica da non perdere! <a href="http://www.trelaghitrerifugi.it">www.trelaghitrerifugi.it</a></p>	<p><b>16 AGOSTO</b></p> <p>Valbondione</p>
<p><b>5 AGOSTO</b></p> <p>Castione della Presolana</p>	<p><b>FESTA DELLA LUCE</b></p> <p><b>Musica, animazione, incanto e magia</b> lungo Via Donizetti, Via Fantoni e Via Locatelli di Bratto/Dorga. Un'atmosfera ricca di emozioni con tante candele che illuminano la notte. Spettacoli teatrali, danze e animazione musicale a partire dalle ore 18.00. <a href="http://www.presolana.it">www.presolana.it</a></p>		<p><b>FESTA DI FINE ESTATE</b></p> <p>L'estate quasi agli sgoccioli viene salutata dai coleresi con una festa per residenti e turisti. Venerdì dalle ore 15.00 concorso di sculture in legno, concerto dei "<b>Baca Luna</b>" e dalle ore 18.00 apertura ristoro. Sabato, nel pomeriggio, giochi di un tempo, concerto della "Banda alpina" alle ore 21.00 e spettacolo pirotecnico. Garantito il servizio ristoro presso tensostruttura. <a href="http://www.prolococolere.altervista.org">www.prolococolere.altervista.org</a></p>	<p><b>22-23 AGOSTO</b></p> <p>Colere</p>
<p><b>dall'8 al 17</b> <b>AGOSTO</b></p> <p>Ardesio</p>	<p><b>ARDESIO - 10 E LODE! ARDESIO LIVING CENTER</b></p> <p>10 giorni indimenticabili dedicati a turisti e residenti dal mattino a notte inoltrata per le vie del centro storico. Ogni giorno un appuntamento diurno e serale tra musica, spettacoli, giochi, bancarelle e visite guidate ai luoghi caratteristici del paese. Eventi da non perdere: 10 agosto "Scaretada", 14 agosto "<b>serata in collaborazione con Life Disco Club</b>" e Albergo Ristorante Ardesio da Giorgio", 15 agosto "<b>Chi vuol essere ardesiano</b>" e 17 agosto sfilata di moda. <a href="http://www.prolocoardesio.it">www.prolocoardesio.it</a></p>		<p><b>10° BEPIRADUNO "AMÒ A RUÈTA!"</b></p> <p>Dopo quattro anni il <b>Bepi</b> e la Pro Loco portano di nuovo in paese l'annuale festa dei "bepifans", in occasione del 10° anniversario di attività del cantautore bergamasco. Una giornata intera dedicata al divertimento, alla cultura locale e alla musica "<b>made in Bèrghem</b>". Alle ore 14.00 partenza da via Campos per "Caccia al tesoro Beposa", tomeo di morra al parco e dalle ore 20.30 esibizioni delle band di supporto che apriranno il concerto di "<b>Bepi &amp; The Prismas</b>" presso il parco giochi. <a href="http://www.prolocorovetta.it">www.prolocorovetta.it</a></p>	<p><b>23 AGOSTO</b></p> <p>Rovetta</p>
<p><b>dall'8 al 10</b> <b>AGOSTO</b></p> <p>Cerete</p>	<p><b>CORTILI APERTI</b></p> <p><b>Rivisitazione del passato</b> attraverso un percorso che ripercorre arti e mestieri, attività, ambienti, odori e sapori di un intero paese. Un viaggio a ritroso nel tempo alla ri-scoperta delle antiche tradizioni. <a href="http://www.ustccerete.com">www.ustccerete.com</a></p>		<p><b>CLUSONE VERSO L'EXPO</b></p> <p>La cittadina baradella si prepara ad accogliere i turisti richiamati da <b>Expo 2015</b> che sceglieranno la ValSeriana e Clusone come meta del loro passaggio. Tutti in campo per una giornata di vetrina con l'immane richiamo al <b>tema dell'ambiente e del cibo</b>. Una sessione di prove per arrivare in pole position al grande evento del 2015. Sfilate, musica, degustazioni, lavorazioni del mondo agricolo, animali in piazza, visite guidate, giochi per i bambini... e sorprese a non finire. <a href="http://www.turismoproclusone.it">www.turismoproclusone.it</a></p>	<p><b>23 AGOSTO</b></p> <p>Clusone</p>

**23 AGOSTO**  
Schilpario

**SCALVE MUSIC FEST**  
Una festa dedicata alla musica in Val di Scalve e alla due ruote: oltre che la partecipazione di band locali imperdibile sarà l'appuntamento alle ore 17.00 del **Motogiro** della valle, con partenza dal piazzale delle pista da fondo. Dalle ore 18.00 servizio ristoro attivo, inizio concerti, creazione di **murales** dal vivo, esibizione di funamboli su monocicli, posizionamento di **slacklines** e infine lo spettacolo dei mangiafuoco. [www.schilpario.info](http://www.schilpario.info)

**29-30 AGOSTO**  
Songavazzo

**SONGASTRIBUT**  
Due giornate di concerti e buona cucina presso il centro sportivo comunale. A partire dalle ore 19.00 servizio ristoro con specialità bergamasche, venerdì tributo ai **"Metallica"** con il gruppo **"Sad"**, mentre sabato **"Isola d'Erba"** e tributo ai **"Guns n' Roses"** con il gruppo **"Fans n' Roses"**. Anche in caso di maltempo. [www.associazionegiovanisongavazzo.it](http://www.associazionegiovanisongavazzo.it)

**30 AGOSTO**  
Aviatico

**MOSTRA MICOLOGICA E PROIEZIONI A TEMA**  
L'Associazione Micologica Bresadola di Villa D'Ogna in collaborazione con la gestione del Rifugio M. Poiato organizza una **mostra micologica** dalle ore 9.00 alle 17.00 presso il rifugio. Durante la mostra e in serata proiezioni a tema "ambienti, natura e funghi", entrata libera e possibilità di degustazione di piatti tipici. [www.valseriana.eu](http://www.valseriana.eu)

**30-31 AGOSTO**  
Gorno

**4° MEMORIAL FAUSTO DUCI**  
Gara di moto di **velocità in salita** valida come **Campionato Europeo** ed Italiano in memoria dell'atleta Fausto Duci con la partecipazione di atleti provenienti da Germania, Francia, Austria e Svizzera. Sabato dalle 13.00 prove libere, la sera festa e musica in compagnia dei piloti presso l'Hotel Neve di Zambra Alta. Domenica dalle 9.00 prove ufficiali e alle 13.00 la prima manche. [www.motoclubmg.it](http://www.motoclubmg.it)



**dal 4 al 7 SETTEMBRE**  
Scanzaroscia

**FESTA DEL MOSCATO DI SCANZO E DEI SAPORI SCANZESI**  
Nella cornice del borgo storico di Rosciate si terrà la IX edizione della **Festa del Moscato di Scanzo** e dei sapori scanzesi. Il **prezioso passito**, insieme ad altri prodotti, potrà essere degustato direttamente presso i produttori che esporranno lungo le vie del borgo, all'interno di caratteristiche casette in legno. Animazione, rievocazioni storiche, angoli musicali e grandi ospiti per i re dei passiti. [www.stradamoscatoiscanzo.it](http://www.stradamoscatoiscanzo.it)

**5 SETTEMBRE**  
Piario

**FILM SOTTO LE STELLE**  
Cai Sez, Rino Olmo e Avis Clusone organizzano una serata all'aperto per ammirare un entusiasmante **film di montagna sotto le stelle**. Alle ore 21.00 nella natura della Località S. Rocco verrà proiettato un film avventura da non perdere. Il ritrovo è fissato alle 20.15 in località Pratimini (Fiorine di Clusone) per la camminata in compagnia verso il luogo di proiezione. Rinfresco per tutti i partecipanti ed ingresso gratuito. Consigliata pila frontale per il rientro. In caso di maltempo verrà rinviata a sabato 6 settembre. [www.caclusone.it](http://www.caclusone.it)



**6 e 7 SETTEMBRE**  
Ardesio

**LA PICCOLA MONTECARLO**  
Motori ruggenti ad Ardesio per la nona edizione della **manifestazione motoristica** che vedrà in giornata l'esibizione dei kart categorie "baby-kart", "100 h2o", "125 tag" e "125 a marce". La manifestazione si svolgerà anche in notturna. Sabato 6 settembre presso il parco giochi esibizione del gruppo "Forever" che farà divertire il pubblico sulle note delle canzoni italiane più ballate. [www.prolocoardesio.it](http://www.prolocoardesio.it)



**dal 12 al 14 SETTEMBRE**  
Ranica

**FLORA ET DECORA**  
Una **mostra mercato** presso la suggestiva Villa Camozzi dedicata al mondo del verde, del giardinaggio e della decorazione per esterni. L'evento è legato al progetto "Biolbanca per le malattie rare" organizzata dalla società IS.LA srl in collaborazione con il Centro di Ricerche Cliniche per le malattie rare di Ranica. [www.valseriana.eu](http://www.valseriana.eu)



**13-14 SETTEMBRE**  
Nembro

**CIBOVICINO**  
La **fiera del consumo consapevole**, per promuovere il prodotto vicino, tipico, coltivato secondo i migliori standard qualitativi. Tema della quinta edizione è l'**agricoltura familiare**, con appuntamenti a tema, incontri di approfondimento e le visite al Progetto Mais Expo Bergamo e all'orto botanico in Città Alta. Espositori e produttori di beni e servizi "sostenibili", bancarella del riciclo e tanto altro. [www.nembro.net](http://www.nembro.net)



**20-21 SETTEMBRE**  
Castione d. Presolana

**TERRE DI AVALON**  
**Rievocazione medievale** di grande successo. Apertura della festa presso il "Bar Avalon" in località Rucola. Apertura dei campi di tiro con l'arco, accampamento storico, banchi didattici delle arti e dei mestieri, dimostrazioni di battaglie e duelli, cucina con ricette antiche. Dalle ore 17.00 sfilata in costume dal campo sportivo con spettacoli nel centro storico. [www.presolana.it](http://www.presolana.it)



**21 SETTEMBRE**  
Nembro

**FESTA DELLO SPORT**  
In concomitanza con l'apertura delle attività commerciali e artigiane, il centro storico sarà trasformato in una **palestra a cielo aperto**, in cui numerose società sportive presenteranno i propri programmi e la varietà della loro offerta. Oltre a dei classici gazebo informativi, ci saranno spazi dedicati alla dimostrazione dal vivo dove chiunque potrà cimentarsi in nuovi sport. [www.nembro.net](http://www.nembro.net)



**dal 27 al 29 SETTEMBRE**  
Clusone

**MOSTRA ZOOTECNICA**  
Esposizione di **mucche, cavalli**, asini, conigli, ovini e caprini, mezzi agricoli e mercato di **prodotti tipici locali**. I cavalieri sfileranno per le vie cittadine e si esibiranno ogni giorno in spettacoli equestri. Concerti, dimostrazioni di tosatura e battesimo della sella. Tutto presso il campo sportivo comunale in località S. Lucio, ad ingresso libero. [www.valleseriana.bg.it](http://www.valleseriana.bg.it)



# FESTE ENOGASTRONOMICHE

**PONTE NOSSA SAGRA DELLA PAELLA**  
26 luglio - [www.comune.pontenossa.bg.it](http://www.comune.pontenossa.bg.it)

**PARRE FESTIVAL DEL FOLCLORE E SAGRA DEL CAPÙ**  
dal 2 al 4 agosto - [www.prolocoparre.com](http://www.prolocoparre.com)

**LEFFE SAGRA DI SAN ROCCO**  
Dal 13 al 17 agosto  
[www.lecinqueterredellavalgandino.it](http://www.lecinqueterredellavalgandino.it)

**PREMOLO FESTA BURLAPOM**  
Dal 13 al 17 agosto  
[www.comune.premolo.bg.it](http://www.comune.premolo.bg.it)

**PIARIO SAGRA DI SAN ROCCO**  
Dal 13 al 16 agosto  
[www.comune.piario.bg.it](http://www.comune.piario.bg.it)

**GORNO SAGRA DI SAN ROCCO A RISO DI GORNO**  
Dal 14 al 16 agosto - [www.valseriana.eu](http://www.valseriana.eu)

**ROVETTA SAGRA DEL BERTÙ**  
16 agosto  
[www.prolocorovetta.it](http://www.prolocorovetta.it)

**PARRE SAGRA SCARPINÒCC**  
Dal 22 al 24 agosto  
[www.prolocoparre.com](http://www.prolocoparre.com)

**PEIA SAGRA DEL CINGHIALE**  
14 settembre  
[www.lecinqueterredellavalgandino.it](http://www.lecinqueterredellavalgandino.it)

# EVENTI STAGIONALI

Giugno - luglio e agosto | Comuni della ValSeriana

**SOAP BOX RALLY**

Gare con macchinine di legno in più manche presso alcuni paesi della Valseriana: il 15 giugno a Castione della Presolana 10° Campionato del C.S.I. e 2° Box Rally della Presolana, partenza della gara alle ore 14.30 in loc. Lantana. Il 29 giugno "Speedy Box Rally" a Peia dalle ore 14.30 alle ore 19.00. 1° Box Rally in Valle del Riso il 24 agosto a Gorno e Oneta, loc. Chignolo e Riso. A Songavazzo il 28 settembre alle ore 14.00 ultima prova dal Monte Falecchio lungo il percorso "più adrenalinico" della stagione. [www.valseriana.eu](http://www.valseriana.eu)

Giugno - luglio e agosto | Comuni della ValSeriana

**RASSEGNA MUSICALE-CULTURALE-TURISTICA "ESTATE...IN"**

Circa centocinquanta concerti estivi disseminati per i 42 comuni della ValSeriana, allargandosi anche a cinque comuni della ValCavallina, connessi da un minuzioso sistema che per la prima volta riunisce tutti i comuni del Serio. Lo scopo è portare sul territorio un cartellone attraente e di prestigio, per esibirsi e ascoltare musica nei luoghi più affascinanti della nostra terra. Si intrecciano il jazz, la classica, il blues e il canto corale. Programma dettagliato sul sito [www.estate-in.it](http://www.estate-in.it)

Da giugno a settembre | Gorno

**VISITE GUIDATE ALL'ECOMUSEO DELLE MINIERE**

Un viaggio che vi porterà alla scoperta dell'Ecumuseo e del sito minerario di Costa Jels: si percorrerà il "viaggio dello zinco" dall'estrazione del minerale al prodotto finale, si potrà "respirare" l'aria del mondo minerario, di tutta la comunità di Gorno che nel corso dei secoli è stata permeata dalle alterne vicende di miniera. Il ritrovo è presso Piazzale 5° Bersaglieri, frazione Villassio nelle seguenti date: 6 Luglio, 27 Luglio, 3 Agosto, 10 Agosto, 17 Agosto, 24 Agosto, 31 Agosto, 7 Settembre, 5 Ottobre, 2 Novembre, 7 Dicembre, 28 Dicembre [www.ecomuseominieredigorno.it](http://www.ecomuseominieredigorno.it)

Luglio - agosto | Comuni della ValSeriana

**CLUSONE JAZZ FESTIVAL**

Un'associazione più viva che mai punta verso la 34ª edizione del Clusone Jazz Festival, la famosa rassegna musicale che, come sempre, vede protagonisti grandi nomi della musica: dal 25 al 27 luglio concerti itineranti fra l'Oratorio dei Disciplini, Piazza Orologio e il Museo Arte Tempo di Clusone. L'1 e il 2 agosto performance musicali in Corte Sant'Anna e a Palazzo Marinoni Barca. Tappa ad Ardesio presso Piazza Moretto il 2 agosto mentre il 3 agosto concerto a Castione della Presolana, presso il sagrato antistante la parrocchiale di Bratto. Programma dettagliato consultabile sul sito [www.clusonejazz.it](http://www.clusonejazz.it)

Luglio - agosto | Orobie

**ALTURALMENTE - NOTE DI MEZZA ESTATE**

Rassegna organizzata dal mensile "Orobie" e dall'associazione culturale "Orchestra Salmeggia" per promuovere le valli bergamasche con concerti di musica jazz e classica in quota e nei rifugi. Da non perdere concerto del 20 luglio al Monte Pora a Castione della Presolana con la partecipazione di Massimo Lopez. Nei rifugi orobici sono previsti inoltre tutte le domeniche di luglio e agosto una serie di concerti con gli allievi dell'Istituto superiore di studi musicali "Gaetano Donizetti" di Bergamo. [www.orobie.it](http://www.orobie.it)

Luglio - settembre | Comuni della ValSeriana

**NOTTI BIANCHE**

Iniziative culturali, performance musicali, spettacoli per bambini, negozi aperti e tanto divertimento durante tutte queste notti:

Gandino / 4 luglio  
Selvino / 7 luglio  
Schilpario / 19 luglio  
Clusone / 9 agosto  
Vertova / 13 settembre

# TRA RELAX E ADRENALINA

## SPIAZZI DI GROMO BY SUMMER



Gli Spiazzi di Gromo, località del paese omonimo in alta Valle Seriana, si trova ad est del comune a quota 1200 metri. Grazie a pochi tornanti si arriva in un vero e proprio paradiso immerso nel verde adatto al relax di tutta la famiglia.

Diverse sono le attività che si possono svolgere durante il periodo estivo: le camminate portano attraverso due percorsi al Rifugio Vodala e in Val Sedornia.

Il rifugio si trova a 1750 metri ed è raggiungibile a piedi con una passeggiata di circa un'ora attraverso il sentiero numero 312; durante l'estate inoltre resta attivo il servizio di seggiovia che porta proprio al rifugio dove è possibile degustare diversi ottimi piatti della tradizione bergamasca.

La Val Sedornia, un luogo incontaminato dove non è raro ammirare cervi e caprioli, conosciuta da

**LOCALITÀ RINOMATA PER L'ATTIVITÀ SCIISTICA, È MOLTO APPETIBILE ANCHE IN ESTATE CON LA POSSIBILITÀ DI VIVERE LA MONTAGNA IN TOTALE RELAX**

per informazioni:  
[gromo.eu](http://gromo.eu)  
[spiazzigromo.it](http://spiazzigromo.it)

millenni e già segnalata da Leonardo da Vinci in una cartina della Valle Seriana, si raggiunge seguendo il sentiero 313.

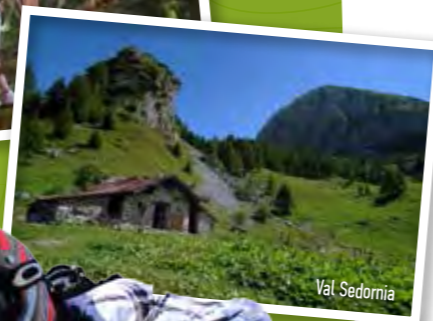
Agli Spiazzi non mancano poi le attività più adrenaliniche: dal percorso di bob estivo fino al parco avventura dove è possibile trascorrere una giornata sospesi nel vuoto tra i 10 percorsi e i 135 giochi aerei adatti a tutti.

Diversi poi sono i percorsi per mountain bike del Bike Park aperto nei weekend nei mesi di giugno, settembre e ottobre e tutti i giorni a luglio ed agosto. Le discese libere tra i boschi permettono di godere a pieno della natura di questo posto.

## APERTURA RIFUGIO VODALA

DALLE 9:00 ALLE 16:30 -> **TUTTI I SABATI  
E DOMENICA NEI MESI DI MAGGIO,  
GIUGNO, SETTEMBRE, OTTOBRE**

DALLE 9:00 ALLE 16:30 -> **TUTTI I GIORNI DAL  
1° LUGLIO AL 1° SETTEMBRE 2013**



## AL CENTRO DELLE PREALPI IL MONTE POIETO

Il Monte Poieto è collocato sull'altopiano Selvino Aviatico a circa 20 chilometri da Bergamo. Si trova all'altezza di 1370 metri ed è raggiungibile a piedi attraverso vari sentieri che partono dal paese di Aviatico, oppure attraverso una cabinovia chiusa che porta alla cima del Monte dove si potrà ammirare un

panorama mozzafiato su tutte le prealpi orobiche. Sul Monte spicca un rinomato resort da poco ristrutturato. Tra le varie attività che il Monte Poieto offre, vi è il Bike Park, caratterizzato da una discesa di 2 chilometri di lunghezza e 350 metri di dislivello, con un tracciato impegnativo e molto divertente, aperto tutto l'anno.



**RINOMATA LOCALITÀ TURISTICA IN OGNI STAGIONE, D'ESTATE RAGGIUNGENDO L'ALTOPIANO SELVINO - AVIATICO SI PUÒ GODERE DELLA NATURA E VIVERE FORTI EMOZIONI**

## UN'ESTATE SULL'ALTOPIANO SELVINO AVIATICO

## PARCO AVVENTURA A SELVINO E MONTE PURITO



Il Selvino Adventure Park, è il parco avventura di Selvino, immerso nella natura sulla cima del Monte Pu-

rito, si può raggiungere a piedi o con la seggiovia che parte dalla pista di pattinaggio di Selvino. Il parco, aperto tutti i giorni dalle 10 alle 18, è sviluppato su quattro percorsi dedicati ai grandi e ai piccini, che si differenziano per grado di difficoltà. Ogni percorso è costituito da piattaforme sospese a diverse altezze che utilizzano come sup-

porto le risorse naturali del bosco, è stato costruito adottando metodi non invasivi per gli alberi, permettendone la normale crescita. Il parco è sviluppato in totale sicurezza: l'utente si aggancia ad una linea di sicurezza continua posta all'inizio del percorso e si sgancia a terra quando lo ha completato, senza alcuna possibilità di

cadere. I percorsi permettono di vivere la natura in assoluto divertimento e in totale sicurezza, provando l'emozione dell'avventura e sensazioni forti, sfidando l'altezza con agilità ed equilibrio. Raggiungendo il Monte Purito, centralissimo a Selvino, si può inoltre degustare qualche piatto locale presso il rifugio dotato di solarium.

In questa pagina, dall'alto: Panorama con Bivacco Città di Clusone in primo piano, Baita Cassinelli, Rifugio Olmo (foto: Maurizio Scalvini), Vista aerea della Presolana (foto: Lino Olmo) A fianco: Rifugio Albani

# IL PERIPLLO DELLA PRESOLANA

**DIVIDE CON LA SUA MAESTOSITA' LA VAL SERIANA E LA VAL DI SCALVE; E' LA REGINA DELLE OROBIE: LA PRESOLANA**



Suggestivo percorso attorno alla celebre regina orobica, il periplo della Presolana è un giro ad anello che permette di conoscere il remoto angolo in cui è incastonato lo splendido rifugio Olmo, gli ampi pascoli della Valzurio, le alte bastionate calcaree della parete nord, il suggestivo balcone su cui è insediato il rifugio Albani, il tecnico e suggestivo itinerario della via ferrata della Porta, via ferrata da affrontare con la corretta attrezzatura e allenamento.

Il periplo ha inizio dal passo della Presolana, diretti verso la *Baita Cassinelli*, dalla quale si transita per poi accedere alla splendida conca cui fa da cornice l'ampia parete sud della Presolana. Risalendo sui faticosi ghiaioni si raggiunge il *bivacco Città di Clusone* e la vicina cappella Savina. Una sosta è d'obbligo per ammirare le pareti calcaree e le acrobazie di quanti si cimentano nell'arrampicata sulle difficili vie qui aperte. Ancora per ghiaioni si raggiunge la *grotta dei Paganani* e il successivo *passo di Pozzera*. Il panorama a sud si amplia a vista d'occhio sino al luccicante lago d'Iseo e in giornate serene alle cime appenniniche.

Attraversando la parte alta della valle dei Mulini si raggiunge il passo degli Agnelli dal quale si inizia a scendere al vicino rifugio *Rino Olmo*. Ora il percorso riprende in discesa fino a raggiungere la baita di Bruseda per poi deviare a destra e in netta risalita attraverso i verdeggianti pascoli della Valzurio si raggiungono man mano le baite bassa, di mezzo e alta di Pagherola. La prossima meta è il passo dello Scagnello, dal quale si accede alla Val di Scalve. Da quassù si possono ammirare il pizzo Camino da un lato, il Venerocolo, Tornello, Coca, Redorta, Recastello, Gleno, fino alla catena dell'Adamello sullo sfondo. Con piacevole discesa si raggiunge il *rifugio Albani*. Da qui ha inizio la parte più impegnativa del percorso. Ripartiti dal rifugio si raggiunge e attraversa in alto la conca che ospita il laghetto di Polzone e ci si dirige al colle della Guaita. L'ambiente è dominato dalla parete nord della Presolana. Scendendo leggermente sul versante opposto, si prosegue su terreno ghiaioso avvicinandosi alla parete sino a raggiungere il caratteristico canale roccioso con l'attacco della via ferrata (cartello indicatore). Indossato il casco, imbragatura e kit da ferrata si attaccano le prime scalette verticali che permettono di accedere alla parte centrale del canale. Traversandolo sul fondo ci si porta sul versante opposto dove un tratto più facile ed altre scalette permettono di salire all'intaglio del passo della Porta dal quale, però, non inizia la discesa vera e propria. Piegando a destra una scala metallica vince

un primo salto verticale, poi ulteriori tratti attrezzati con pioli e catene di ferro superano alcune placche insidiose e permettono di guadagnare ulteriormente quota. Procedendo sui pendii in parte erbosi e in parte rocciosi sempre molto esposti, si supera lo sbocco del canalone e si sale ad una bella selletta in vista della verticale parete nord della Presolana Orientale: duecento metri più in basso le pareti di questo massiccio si inabissano nella suggestiva conca del Fupù. Con molta attenzione, usando le numerose catene infisse alla roccia, si scende su una placca coperta di pietrisco fino a raggiungere la base del circo. Proseguendo a mezza costa, il sentiero diventa ora più facile e permette di uscire dalla conca e di raggiungere senza alcuna difficoltà i vasti prati nei pressi della Corna delle Quattro Matte, curiosa cuspide che sventa al di là delle quattro guglie rocciose. Poco oltre si scavalca il crestone delle Pecore e ci si avvicina al canalone del Vallone: un ultimo breve tratto attrezzato permette di raggiungerne lo sbocco presso la sella tra il monte Visolo e la punta orientale della Presolana, dove ha termine la via ferrata. In discesa, su traccia di sentiero in parte attrezzato, passando sotto le pareti della Presolana e superando il canale Bendotti si raggiunge la cappella Savina dove si chiude il cerchio del periplo. Riprendendo il sentiero

315 precedentemente percorso in salita si ritorna al passo della Presolana. Il Periplo della Presolana, oltre al percorso sopra descritto, è accessibile da più parti: Castione della Presolana frazione Rusio sentiero 317; Valzurio loc. Spinelli sentiero 311; Cole-re loc. Carbonera sentieri 402 e 403.

## NOTE SUL PERCORSO

SEGNAVIA N. 315 - 318 - 328 - 320 - 311A - 311 - 401 - 326 - 316

DISLIVELLO TOTALE IN SALITA/DISCESA PERIPLLO (ESCLUSO VIE DI ACCESSO) 1250 M  
TEMPO: 8 H - DIFFICOLTÀ: EE

### bibliografia

Testo tratto dalla nuova guida "I sentieri e i rifugi porte aperte sulle Belle Orobie", progetto realizzato dalla Unione Bergamasca delle Sezioni e Sottosezioni CAI e sostenuto dalla Fondazione della Comunità Bergamasca ONLUS e dal Parco delle Orobie Bergamasche.



# ALLA SCOPERTA DEI SOTTERRANEI

## MINIERE DI SCHILPARIO



### LA VISITA

LE VISITE ACCOMPAGNATE SI SVOLGONO NEI SOTTERRANEI MEDIANTE I CARATTERISTICI TRENINI E IN PARTE A PIEDI. AI VISITATORI VERRÀ FORNITO CASCO PROTETTIVO E MANTELLA IMPERMEABILE. NEL PERIODO ESTIVO SI CONSIGLIA ABBIGLIAMENTO IDONEO ALLA TEMPERATURA DI 8 °C E 100% DI UMI- DITÀ. NEI MESI DI LUGLIO E AGOSTO APERTURA TUTTI I GIORNI DALLE ORE 9,00 ALLE 12,00 E DALLE 13,30 ALLE 17,30.



A TESTIMONIANZA DELLA STORIA PASSATA, CHE HA DATO DA LAVORARE ALL'INTERA VALLE DI SCALVE E OLTRE E CHE HA SFAMATO INTERE GENERAZIONI, È POSSIBILE VISITARE LE MINIERE DI SCHILPARIO

per informazioni [minieraschilpario.it](http://minieraschilpario.it)



Grazie alla Cooperativa SKI MINE nata nel 1997 sono stati realizzati vari percorsi che permettono di visitare il sotterraneo delle miniere di Schilpario, note nei secoli per l'estrazione mineraria che si è protratta fino agli anni 70 del secolo scorso.

Questi percorsi, inseriti nell'ambito del "Parco Minerario ing. A. BONICELLI", sono attrezzati con illuminazione elettrica, documentazione fotografica d'epoca, oggetti e utensili usati nella miniera, ferrovia originale con vagonetti e trenini per il transito dei visitatori.

Giovani guide insieme ai minatori accompagnano i visitatori nei 4 chilometri adibiti alla visita.



*è nato*  
**affitti.valseriana.eu**

il nuovo portale degli affitti in Valseriana e Val di Scalve



**Comodi e vicini**

LA TUA VACANZA IN MONTAGNA A MENO DI 35 KM DA BERGAMO E 70 KM DA MILANO



**Affitti su misura**

DESCRIZIONI DETTAGLIATE E SERVIZI AGGIUNTIVI PER UNA VACANZA IN SERENITÀ



**Qualità certificata**

CERCA GLI APPARTAMENTI COL MARCHIO DI QUALITÀ. UNA GARANZIA



IL SETTORE  
INDUSTRY DI  
PROMOSERIO  
RAGGRUPPA LE  
ECCELLENZE  
INDUSTRIALI E  
ARTIGIANALI  
DELLE VALLI CHE  
SONO SOSTEGNO  
ESSENZIALE  
PER IL PROPRIO  
TERRITORIO

per informazioni:  
[industry.valseriana.eu](http://industry.valseriana.eu)

# LE AZIENDE CHE FANNO RETE



Alla base di ogni società e di ogni realtà territoriale che funzioni c'è l'economia, per questo, insieme al settore turismo, fa parte dell'agenzia di Promoserio il settore Industry, una delle colonne portanti dell'ente. Esso raggruppa il meglio dell'economia vallisiana, aziende che hanno creduto e credono nell'ottica della rete a sostegno dello sviluppo del nostro territorio. L'obiettivo finale dell'Industry è quello di promuovere lo spirito inventivo, la laboriosità e la capacità di collaborazione delle aziende della Val Seriana e Val di Scalve che hanno a cuore il proprio territorio. Il settore Industry dispone di un proprio sito internet [www.industry.valseriana.eu](http://www.industry.valseriana.eu) con pagine dedicate alla presentazione delle aziende associate, offerte di lavoro, notizie relative al mondo industriale e convenzioni offerte alle

aziende della rete. È stata da poco anche creata la pagina facebook "Industry - ValSeriana e Val di Scalve" viste le potenzialità di questo mezzo di comunicazione.

Nel contesto delle attività Industry riveste ormai un ruolo essenziale l'annuale Workshop economico della Val Seriana e Val di Scalve. Si tratta di una giornata di riflessione e dibattito dedicata ad una particolare tematica, intimamente connessa alla realtà economica del territorio.

Altro ambito di intervento del settore Industry è quello legato alla domanda e all'offerta di lavoro nel territorio. In questo contesto fino al 2013 è stato aperto lo sportello lavoro, finanziato dalla Provincia di Bergamo e dal Comune di Albino, con l'obiettivo di fornire orientamento a persone disoccupate o alla ricerca di primo impiego. Per il 2014 è invece in fase attuativa il progetto, finanziato dalla Comunità Montana di Scalve, Opportunity Val di Scalve, analisi dei fabbisogni di competenze e figure professionali delle aziende scalvine al fine di migliorare l'incontro tra domanda e offerta lavorativa per i giovani.

## LA PARTNERSHIP CON CREDITO BERGAMASCO

Come abbiamo già detto, alla base di ogni solida iniziativa ci deve essere un buon tessuto economico, così è stato per Promoserio che ha trovato nel Credito Bergamasco un ottimo partner economico che crede fortemente nel proprio territorio e che ha permesso a Promoserio di crescere. La partnership, dopo il primo triennio di collaborazione, è stata riconfermata per il triennio 2014-2016. Importante novità del 2014 è il plafond di 5 milioni di euro messo a disposizione per le aziende associate a Promoserio. Il finanziamento, con scadenza



a gennaio 2015, è stato siglato il 18 febbraio con l'obiettivo di fornire uno strumento di accesso al credito per i piccoli e medi imprenditori della Valle Seriana e Val di Scalve. Il plafond è destinato al sostegno di progetti e iniziative imprenditoriali: potenziali beneficiari sono tutti gli associati a Promoserio appartenenti al settore Turismo e Industry che decidano di investire sul proprio territorio. Le richieste di intervento, riservate a PMI e MID Corporate (aziende fino a 250 milioni di euro di fatturato) non potranno superare i 150.000 euro per singola operazione. Per avere maggiori informazioni è possibile consultare il sito [www.industry.valseriana.eu](http://www.industry.valseriana.eu)



**PromoSerio**  
AGENZIA DI PROMOZIONE TERRITORIALE  
VALSERIANA E VAL DI SCALVE



**ValSeriana**  
Valdi Scalve

# PROMOSERIO

L'AGENZIA DI PROMOZIONE

CHE FA COMUNICAZIONE

**GUIDO FRATTA AD INIZIO 2014 E' STATO RIELETTO PER IL SUO SECONDO MANDATO ALLA PRESIDENZA DI PROMOSERIO, L'AGENZIA DI PROMOZIONE TERRITORIALE DELLA VAL SERIANA E VAL DI SCALVE. TANTE SONO LE NUOVE SFIDE: A PARTIRE DA QUESTO MAGAZINE CHE PARLA DEL TERRITORIO**



**Partiamo dalla novità di quest'anno: la nascita di Valseriana Magazine. Come mai PromoSerio ha pensato alla pubblicazione di una rivista dedicata al territorio?**

Beh, la scelta risponde alla nostra ferma volontà di comunicare tutta la varietà e la bellezza del nostro territorio attraverso molteplici canali. Per questo, sul

solco delle grandi località turistiche, abbiamo deciso di realizzare una rivista trimestrale che valichi i confini della Valle e offra spunti ai nostri potenziali ospiti

**Quali sono le caratteristiche contenutistiche?**

Abbiamo voluto un magazine poliedrico, in grado di concentrarsi non soltanto sulla ricchezza del nostro patrimonio artistico, naturale, sportivo ed enogastronomico, ma anche sui principali eventi del territorio e naturalmente sui nostri associati

**Quindi un doveroso spazio anche ai vostri partner?**

Vede, io penso fermamen-

te che i Comuni, gli operatori turistici e le aziende che sostengono con coraggio e senza egoismi il progetto PromoSerio meritino la massima visibilità. La rivista, insieme alle decine di migliaia di depliant realizzati ogni anno, al portale [www.valseriana.eu](http://www.valseriana.eu), alle iniziative di Piazza, alle convenzioni devono andare in quella direzione

**Si uniscono dunque due esigenze: quella di fornire le strutture e gli enti locali di uno strumento di comunicazione valido e quello di portare la Val Seriana la Val di Scalve fuori dal territorio?**

Esattamente. E sotto il profilo della distribuzione



il nostro focus è chiaro. Vogliamo oltrepassare i confini locali, raggiungendo sia i principali Comuni lombardi, i CRAL, gli IAT ed altre importanti Istituzioni oltre Adda, sia alcuni centri nevralgici posti in altre regioni, affinché il nome della Valle possa iniziare ad affermarsi nello scenario turistico nazionale.

**Torniamo a PromoSerio, ricordiamo com'è nato l'ente e quali sono i suoi obiettivi primari.**

L'Agenzia è nata con il concorso della Comunità Montana Valle Seriana alla fine del 2010 per promuovere varietà e bellezza del nostro territorio attraverso la sinergia tra pubblico e privato ed intorno allo IAT DI PONTE NOSSA.

**Al momento della nascita sembrava un'utopia mettere in rete le strutture, gli enti, le amministrazioni e le aziende. Come possiamo valutare questa operazione dopo i primi 3 anni di operato?**

Possiamo dire di aver posto solide fonda-

menta al progetto benché la strada per la costruzione di una nuova cultura del turismo in Valle sia ancora lunga e, minacciata da chi ancora pensa di poter sopravvivere ragionando con la logica dell'"orticello". Pur rispettandoli noi continueremo la nostra battaglia, forti dei 350 soci che ci accompagnano nel nostro cammino e di uno staff dotato di grande professionalità.

**Ad inizio 2014 è cominciato il suo secondo mandato alla Presidenza: quali sono i traguardi che volete**



**raggiungere nei prossimi 3 anni?**

Dobbiamo anzitutto terminare il lavoro sul prodotto turistico, qualificando sempre più i nostri segmenti di offerta all'interno del menù proposto. Mi riferisco a SerioGreen e Serioart, all'incoming sportivo, al progetto Saperi Seriani e Scalvini. E poi bisogna potenziare i canali promozionali, con particolare riguardo ai social network. E ancora grande attenzione alle nuove forme di ricettività con gli affitti turistici, agli itinerari alle formazioni per accompa-

gnatori. Per non parlare della rete che PromoSerio deve saper costruire sul territorio aggregando quegli infopoint che decidano, come hanno già fatto Gromo e Valbondione, di condividere le procedure di informazione ed accoglienza. Le imprese industry dovranno avere occasioni di incontro e dibattito oltre al Workshop. Ed a corredo dovremo affrontare il problema della commercializzazione e del booking.

**Infine, se dovesse dare un consiglio a chi fa turismo in Valle cosa direbbe? Il turismo può essere la vera sfida che il nostro territorio deve intraprendere?**

Non mi permetto di dare consigli, ma soltanto di tifare per chi decida di percorrere questa strada dicendogli che, se lo desidera avrà in noi un alleato.





 <a href="http://www.sacbo.it">www.sacbo.it</a>	 <a href="http://www.lamiflex.it">www.lamiflex.it</a>	 <a href="http://www.scame.com">www.scame.com</a>	 <a href="http://www.acerbis.it">www.acerbis.it</a>	 <a href="http://www.scorpionbay.com">www.scorpionbay.com</a>
 <a href="http://www.setco.eu">www.setco.eu</a>	 <a href="http://www.bluemeta.it">www.bluemeta.it</a>	 <a href="http://www.energe.it">www.energe.it</a>	 <a href="mailto:info@fabiofonomi.com">info@fabiofonomi.com</a>	 <a href="http://www.geogreen.it">www.geogreen.it</a>
 <a href="http://www.persico.com">www.persico.com</a>	 <a href="http://www.pigna.it">www.pigna.it</a>	 <a href="http://www.innovaitalia.com">www.innovaitalia.com</a>	 <a href="http://www.gruppotironi.com">www.gruppotironi.com</a>	 <a href="http://www.graphicscalve.it">www.graphicscalve.it</a>
 <a href="http://www.artegraficasaini.it">www.artegraficasaini.it</a>	 <a href="http://www.vavassoripulizie.it">www.vavassoripulizie.it</a>	 <a href="http://www.radicigroup.com">www.radicigroup.com</a>	 <a href="http://www.ilsolcodelserio.it">www.ilsolcodelserio.it</a>	 <a href="http://www.geomusic.it">www.geomusic.it</a>
 <a href="mailto:silvano@ferrimotori.it">silvano@ferrimotori.it</a>	 <a href="http://www.linoolmostudio.it">www.linoolmostudio.it</a>	 <a href="http://www.axa.it">www.axa.it</a>	 <a href="http://www.quanta.com">www.quanta.com</a>	 <a href="http://www.consorziocompere.it">www.consorziocompere.it</a>
 <a href="mailto:impiegrenzi@tiscali.it">impiegrenzi@tiscali.it</a>	 <a href="http://www.momacomunicazione.it">www.momacomunicazione.it</a>	 <a href="http://www.immobiliarepercassi.it">www.immobiliarepercassi.it</a>	 <a href="http://www.faip.it">www.faip.it</a>	 <a href="http://www.dieffea.com">www.dieffea.com</a>
 <a href="http://www.soletospa.it">www.soletospa.it</a>	 <a href="http://www.autonoleggiopaganessi.it">www.autonoleggiopaganessi.it</a>	 <a href="http://www.cfgservizi.it">www.cfgservizi.it</a>	 tel. 035-217524	 <a href="http://www.tecnologieambientali.net">www.tecnologieambientali.net</a>
 <a href="http://www.quiubi.it">www.quiubi.it</a>				

 tel. 035-773848	 <a href="http://www.centroedilizia.com">www.centroedilizia.com</a>	 <a href="http://www.faspendezza.it">www.faspendezza.it</a>	 <a href="http://www.progettando.org">www.progettando.org</a>	 <a href="http://www.maisonarreda.com">www.maisonarreda.com</a>	 <a href="http://www.enkiwater.it">www.enkiwater.it</a>
 <a href="mailto:marzani@fan.it">marzani@fan.it</a>	 <a href="http://www.tipoltopalmigraf.it">www.tipoltopalmigraf.it</a>	 Tel 0346-48297	 <a href="http://www.termovalseriana.it">www.termovalseriana.it</a>	 <a href="http://www.francoolmo.com">www.francoolmo.com</a>	 <a href="http://www.studiointegrato.com">www.studiointegrato.com</a>
 <a href="http://www.tirascotton.com">www.tirascotton.com</a>	 <a href="http://www.tirascotton.com">www.tirascotton.com</a>	 <a href="http://www.idrosantus.it">www.idrosantus.it</a>			

Media partner

SAPORI Seriani e Scavini  
Bergamo

www.fontipineta.it

www.cadelbotto.it

www.latteriasocialedisalve.it

www.salumbortolotti.it

www.agricolaemmeti.it

www.caseificiofratellipaleni.it

www.mais-spinato.com



# Cascate del Serio

## IN NOTTURNA

### Sabato 19 luglio

Camminata Enogastronomica  
"LA CASCATA TRA NOTTE E GUSTO", concerto in quota  
e dalle ore 22.00 alle 22.30 apertura Cascata del Serio in Notturna;  
\* si consiglia abbigliamento da montagna e torcia per la discesa.



per info e iscrizioni: **Ufficio Turistico Valbondione**  
Sede operativa: Via Pacati, 24020 Valbondione (BG), Tel e Fax: 0346.44665 - [info@turismovalbondione.it](mailto:info@turismovalbondione.it)  
[www.turismovalbondione.it](http://www.turismovalbondione.it)



Polizza Auto

# DriveMe

Tu guidi, noi ti proteggiamo



PRONTA  
ASSISTENZA



RICERCA DEL VEICOLO  
IN CASO DI FURTO



SUPPORTO  
24 ORE SU 24



PAGAMENTO DEL PREMIO  
CON FINANZIAMENTO  
IN 12 RATE A TASSO ZERO  
TAN 0 - TAEG 0



**DriveMe** è la nuova **polizza Auto** realizzata da Avipop in esclusiva per le banche del Gruppo Banco Popolare. Grazie a un **dispositivo satellitare** ci permette di assisterti tempestivamente, **24 ore su 24.**

La presente proposta costituisce messaggio pubblicitario con finalità promozionale. La polizza DriveMe è riservata ai correntisti delle Banche del Gruppo Banco Popolare e può essere sottoscritta esclusivamente in filiale. Prima della sottoscrizione del contratto leggere il fascicolo informativo disponibile presso le filiali del Gruppo e sul sito [www.avipop.it](http://www.avipop.it). Per le condizioni contrattuali del finanziamento consultare il documento denominato "informazioni europee di base sul credito ai consumatori" (S.E.C.C.I.) disponibile presso le filiali del Gruppo. Importo massimo finanziabile 2.000 euro e comunque pari al premio della polizza, durata massima 12 mesi, tasso di interesse nominale annuo fisso 0%, TAEG 0%, nessun costo di istruttoria, incasso rata e bolli. Esempio rappresentativo: 600 € rimborsabili in 12 mesi con rate da 50 € al mese - Tan fisso: 0%, Taeg: 0%, Importo totale del credito: 600 €. La concessione del finanziamento è subordinata all'approvazione della Banca.

 **CREDITO BERGAMASCO**  
GRUPPO BANCO POPOLARE

Entra in una filiale del Credito Bergamasco per scoprirla

 **AVIPOP**  
società del gruppo AVIVA